

EXIGÊNCIA DO PASSAPORTE VACINAL FICA PROIBIDA EM TODO O ESTADO



Gilberto Leite

O governador Mauro Mendes (União) sancionou a Lei nº 11.685/2022 que proíbe a exigência do passaporte da vacina, no âmbito do Estado, para acesso aos estabelecimentos públicos e privados. Aprovada pelos deputados ainda em fevereiro, a nova lei foi publicada na edição do Diário Oficial do Estado (DOE) que circulou nesta segunda-feira (14). De acordo com a publicação, os cidadãos estão desobrigados a apresentar o comprovante de vacina contra a covid-19 e suas variantes para entrar em qualquer estabelecimento, seja público ou privado, em Mato Grosso. O autor da proposta comemorou a sanção da proposta. Segundo Cattani, qualquer exigência nesse sentido afrontaria o direito à liberdade de ir e vir da população

PÁG. 8

Projeto ameaça a industrialização

Apesar de se declarar favorável ao projeto de lei do deputado Juarez Costa (MDB) que visa retirar Mato Grosso da Amazônia Legal, o governador Mauro Mendes (União) revelou preocupação com os desdobramentos dessa medida. Isso porque a inclusão de Mato Grosso na Amazônia Legal cria benefícios fis-

cais para a instalação de indústrias no estado, como a isenção de até 75% no Imposto de Renda. Muito além dos impactos econômicos, o economista Vitor Galesso aponta para o risco de piorar a imagem do estado diante da comunidade internacional, que exerce forte pressão sobre a preservação ambiental

PÁG. 4

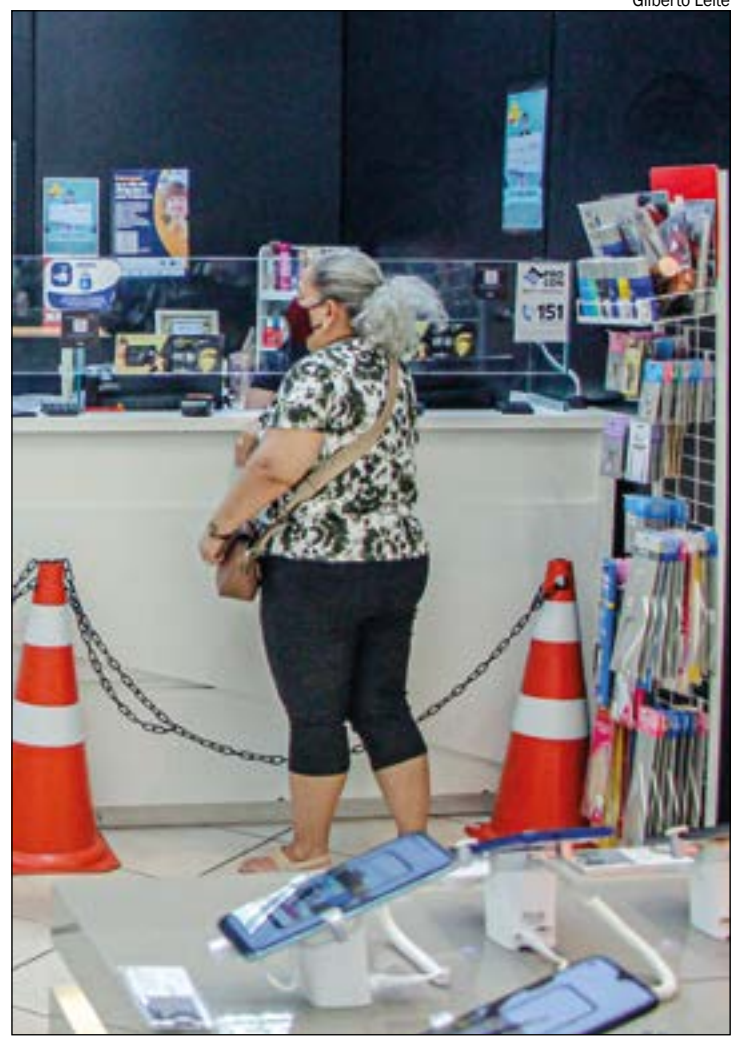


Gilberto Leite

PREÇO DO ETANOL SOBE NA ESTEIRA DO PETRÓLEO

O 'mega-aumento' dos preços da gasolina e do diesel anunciado pela Petrobras na última quinta-feira (10) também vai provocar uma subida de custos para a produção de etanol e encarecer o produto. Alguns postos, inclusive, já começaram a reajustar seus preços, apesar de a indústria ainda não ter repassado esse encarecimento da produção para as bombas. Na manhã desta segunda (14), já não se via mais o litro do etanol por menos de R\$ 4,40 em Cuiabá. Um aumento de até 50 centavos frente ao preço praticado até a semana passada, quando o etanol era vendido na faixa de R\$ 3,97 a R\$ 4,19

PÁG. 3



Gilberto Leite

TJ AUTORIZA COBRAR O DIFERENCIAL DO ICMS

A presidente do Tribunal de Justiça de Mato Grosso (TJMT), desembargadora Maria Helena Póvoas, suspendeu 78 decisões liminares que proibiam o governo de Mato Grosso de cobrar o Diferencial de Alíquota, o Difal do ICMS. De acordo com dados da Secretaria de Fazenda de MT (Sefaz), a manutenção das decisões liminares poderia implicar em uma perda de arrecadação de mais de R\$ 300 milhões ao longo desse ano. Além disso, poderia prejudicar o comércio local, levando à redução de até R\$ 5,7 bilhões no faturamento

PÁG. 3

FACEBOOK

INSTAGRAM

ESTADÃO
Confira nossas
Redes Sociais!

Leia a versão digital do
Estadão Mato Grosso
no seu celular pelo
QR Code ao lado!

TERÇA - 15/03

↑ 30°

↓ 23°

EDITORIAL

Rumo ao novo normal

N a hora mais escura da pandemia, a volta aos dias normais parecia algo como uma luz no fim do túnel, um ponto brilhante e fugaz ao qual todos ansiavam e faziam toda sorte de planos. Graças à dedicação incansável dos cientistas e ao rápido avanço da campanha de vacinação, esse momento chegou mais rápido do que o esperado e hoje já vemos o Poder Público relaxar as medidas que nos ajudaram a combater o vírus. Entretanto, ele não sumiu. O coronavírus continuará sendo uma ameaça real, principalmente para as pessoas do grupo de risco. Conviver com o vírus é o novo desafio que se impõe nesse momento. É um desafio pois traz um componente de risco, a possibilidade de negligência ou omissão, tanto por parte das pessoas comuns quanto das autoridades. É um risco principalmente em Mato Grosso, onde é grande o contingente de pessoas que estão decididas a

evitar a vacinação, nossa única arma contra o vírus. Dados da Secretaria de Estado de Saúde mostram que apenas 2 em cada 3 mato-grossenses receberam as duas doses da vacina contra o coronavírus. Já a cobertura da dose de reforço é ainda menor. Apenas 38% das pessoas que receberam a segunda dose se apresentaram para tomar o reforço, indispensável para garantir a efetiva imunização contra o coronavírus. Não bastasse o abandono vacinal entre os adultos, há ainda uma enorme dificuldade em vacinar as crianças, devido à descrença e ao medo instilados nos corações dos pais pelas frequentes e sucessivas campanhas de desinformação, que espalhavam toda sorte de boatos e informações falsas pela internet. Em Cuiabá, capital do estado, menos de 40% das crianças foram vacinadas contra a covid-19, o que torna essa faixa etária uma das

mais suscetíveis a novas infecções caso surja uma nova onda de casos. Para transformar a pandemia em uma enfermidade, é necessário que a maior parte da população esteja vacinada. Com menos gente suscetível, o vírus passará a ter dificuldade para se multiplicar e espalhar. Também é necessário manter a testagem da população e o monitoramento dos grupos de risco, de forma a evitar que qualquer um surto esporádico se espalhe por todo país como fogo na palha. A medida em que as restrições são relaxadas, passamos a nos perguntar como ficarão esses cuidados mais que necessários. O Poder Público deve manter vigilância constante para evitar um novo recrudescimento da pandemia, além de tomar medidas para garantir que a população brasileira seja vacinada. Só assim é que conseguiremos conviver de forma racional com o vírus, sem que ele volte a fazer vítimas entre nós.

O xadrez do governador

Suelme Fernandes (*)

O governador começa a sinalizar os caminhos da construção de sua chapa de reeleição. Tem dois pontos centrais nesta composição que passam por duas posições estratégicas na sua chapa executiva: o senador e o vice-governador. Obviamente, por ser apenas uma vaga ao Senado em disputa, o nível de estresse político geral tem subido muito entre os concorrentes e seus apoiadores. No seu menu, o governador tem pelo menos duas opções: Neri Geller e Wellington Fagundes. A indefinição dessa chapa por parte de Mauro Mendes aumenta a insegurança dos postulantes. Muitos analistas afirmam que essas escolhas no tabuleiro de senador e vice já garante de antemão a reeleição do governador. Será?



candidato a senador), Max e Janaína Riva. Diz a giria da política que vice-governador se escolhe de véspera de convenção. E eu acredito nisso! Esse cargo de Vice tornou-se mais valioso porque, em tese, o eleito pode tornar-se governador. Explico: caso Mauro Mendes - depois de reeleito, renuncie seu mandato para disputar ao Senado em 2026, seu sucessor assume a cadeira de governador podendo disputar as próximas eleições (daqui a 4 anos) sentado na máquina pública, como se diz.

Existente sempre alguém enxergando no mínimo três casas na frente no tabuleiro de xadrez. Mas, Mauro Mendes pelo visto só joga uma casa por vez. Porém, na lógica contrária, o governador se for reeleito pode simplesmente não concorrer ao Senado e terminar o governo nos 4 anos, tentando mitificar sua imagem como grande governador. Julgo essa hipótese bastante provável inclusive, pelo pouco que conheço dele. Foi comum no passado alguns políticos anteciparem as eleições anos antes do pleito, através dos chamados acordos partidários, falarem bravatas e turrarem aos quatro cantos do Estado quem serão seus sucessores, sem nem ao menos considerar que existem eleições. Essa postura açodada e de pressão para as decisões eleitorais antes do tempo no arrepio da lei tinha como objetivo claro aparelhar e facilitar o uso político eleitoral das chamadas máquinas públicas.

Não necessariamente a escolha de Mendes de um dos dois nubentes levaria a desistência imediata do concorrente, pois ambos, em tese, podem ser concomitantemente candidatos na mesma chapa de governador. Nada impede! Um movimento errado pode também causar o surgimento de uma candidatura nova ao governo. Pelo menos são essas as ameaças ou os riscos possíveis. Creio que existam poucas possibilidades de um plano B de candidatura alternativa ao atual governador por parte dos postulantes ao senado após a batida do martelo do governador. Até porque pode parecer casuístico eleitoral e improvisação, mas como em política não existe impossível, temos que aguardar! Ou alguém acredita que ambos pré-candidatos a senado topariam compor chapa ao lado do desmilinguado Emanuel Pinheiro para Governo? Neste caso, Emanuel é mais peão nesse jogo das ameaças dos pré-candidatos a senador do que de Rainha no tabuleiro. Wellington Fagundes tem como trunfo a carta de Bolsonaro, o grande cabo eleitoral de Mato Grosso, e Neri Geller tem Blairo Maggi, grande influenciador da política mato-grossense que inaugurou a entrada do agronegócio no poder. Enquanto "a noiva" no altar não diz sim e se bem conheço, vai postergar até quando não poder mais, até porque está confortável nas pesquisas eleitorais e na avaliação da gestão, resta aos nubentes expressarem suas angústias e incertezas num mise-en-scène infinito, verdadeiro teatro de sombras entre verdades e mentiras numa pantomina que engana a plateia. Em política, nem tudo o que se vê ou que parece ser é a realidade em si. É preciso aprender a ler os sinais. Na contramão de tudo, têm partidos apostando numa candidatura de fora do agronegócio ou do poder, para fazer o contraponto aos candidatos mais tradicionais. A conferir! Com relação ao cargo de Vice-Governador: segunda equação política a ser resolvida existem várias possibilidades e nomes. Por ordem: Pivetta, Cidinho, Neri (caso não seja

O governador pensa e age diferente quando não anuncia suas decisões, preserva a administração pública de seus infortúnios e aparelhamentos, pois estamos ainda a 8 meses das eleições. A esse pretexto também ganha mais tempo para pensar o jogo, segurando a trama do xadrez. E de lambuja diminui o tempo para um contragolpe e revides possíveis de suas escolhas. Isso que endoidece os players da política, ter que esperar! E tem mais, ao observar friamente a movimentação dos pretendentes o enlace e troca de alianças no altar o governador vai conhecendo os perfis dos seus "aliados", traições, conspirações e os que se mantêm leais, para poder repactuar sua base e suas parcerias futuras. Diria até que ele tem um certo asco desse jogo de chantagens e ameaças. Como o prazo final para decisão e convenções ainda é 05 de agosto, ainda tem muita água para passar abaixo dessa ponte e se eu bem conheço o modelo mental do governador, ficará tudo para mais tarde, inclusive sua decisão!

Mendes tem a seu favor as pesquisas eleitorais e pode por isso se dá ao luxo de deixar os pretendentes no altar esperando. Como disse Ulysses Guimarães: quem manda nesse jogo é o Dr. Rua, o voto da população. Aos afoitos, resta uma sugestão: ir à próxima capela e acender uma vela para Santo Expedito, o padroeiro das causas urgentes!

SUELME FERNANDES é Deputado Estadual Sem Partido.

VACINAÇÃO DE CRIANÇAS

A vacinação de crianças entre 5 e 11 anos já está em andamento, mas ainda há uma relutância entre os pais e responsáveis em levar os pequenos para se imunizar contra a covid-19. Por isso, o Estadão Mato Grosso elaborou um guia para tirar suas dúvidas sobre a vacinação infantil.

Apesar de as crianças, em sua maioria, terem quadros mais leves de covid-19, houve aumento nos registros de mortes e internações de crianças nas últimas semanas. Em Mato Grosso, por exemplo, o número de internações em UTIs Pediátricas disparou, chegando a 90% de ocupação no dia 31 de janeiro.

Mesmo pouco sintomáticas ou assintomáticas, as crianças também podem transmitir o coronavírus para pessoas com fatores de risco, como avós, bisavós e pessoas com algum tipo de comorbidade com quem tenham convívio. Por isso, a imunização é fundamental para evitar a propagação do vírus.

AS VACINAS SÃO SEGURAS?

Antes de as vacinas serem liberadas para as crianças, testes rigorosos de segurança foram feitos com a vacina da Pfizer. Até agora, estima-se que pelo menos 8 milhões de doses foram aplicadas em crianças desta faixa etária entre 5 e 11 anos, com efeitos colaterais brandos e nenhuma morte atribuída à vacina.

As doses aplicadas são diferentes das aplicadas em adultos. O frasco é diferente, com tampa de cor laranja, e a aplicação deve ser feita conforme as recomendações do Ministério da Saúde: em locais diferentes dos adultos e com agulhas apropriadas para o público infantil.

No caso das crianças, a imunização é importante para que os pequenos não precisem ser hospitalizados, segundo a médica pediatra e infec-



tologista do Sistema Hapvida, Sílvia Fonseca. As vacinas previnem casos graves da doença, que poderiam levar ao uso de UTI e até mesmo à morte. "Enquanto o vírus estiver circulando no mundo, temos que usar todas as barreiras possíveis: vacina, máscara, distanciamento social e álcool em gel", ressaltou.

E A CORONAVAC?

Quanto à vacinação de crianças e adolescentes com a CoronaVac, o uso emergencial foi aprovado pela Agência Nacional de Vigilância Sanitária (Anvisa) após rigorosa análise. Testes científicos mostraram que o imunizante é seguro e protege as pessoas dessa faixa etária de hospitalizações ou mortes por causa da covid-19.

A dose da CoronaVac para crianças é a mesma para os adultos. A indicação é que as crianças e adolescentes tomem duas doses de 0,5 ml, com intervalo de 28 dias entre as doses. Quanto à segurança, estudos clínicos demonstram que a vacina é segura e imunogênica (que confere imunidade) entre o público dessa faixa etária.

ATENÇÃO: a Anvisa indicou que crianças e adolescentes imunossuprimidos não devem tomar a CoronaVac até que surjam mais estudos que demonstrem que a vacina é indicada para este público.

Entenda a dieta low carb

Arnaldo Sérgio Patricio (*)

É preciso deixar de lado muito do que já se ouviu falar sobre a dieta low carb. Desapegue de aplicativos, medidores, e alguns conceitos construídos ao longo desses anos que a dieta se popularizou para entender que é possível praticá-la sem sofrimento. Paciência é outra palavra-chave e é essencial entender que comparações não ajudam em nada. São metabolismos diversos e cada pessoa vai reagir à nova rotina de alimentação de maneira diferente.



mas não compare e se desespere. Seja consistente e você alcançará seus objetivos, mesmo que a jornada demore um pouco mais do que você gostaria. A verdade é que qualquer que seja sua idade, sexo ou peso inicial ou estado de saúde, você pode ter sucesso na dieta low carb. O sucesso pode demorar um pouco mais do que para alguém em uma categoria diferente, mas aqui entra outra dica essencial: não fique obcecado com a balança.

Nem todo mundo faz dieta low carb para perda de peso, mas certamente é um dos motivos mais comuns. Então, se você está nisso para esse propósito, aqui está o que você precisa saber: você não vai perder peso na mesma proporção toda semana ou todo mês. Algumas semanas e meses você verá uma grande diminuição no seu peso, enquanto outras vezes a balança mal se moverá, mesmo quando você estiver fazendo tudo certo. Esteja nisso a longo prazo e entenda que a velocidade de sua perda de peso se torna menos importante.

Não use o peso da balança como a única maneira de avaliar como as coisas estão indo. Não é incomum que seu tamanho e forma mudem mesmo quando o peso da balança permanece o mesmo. Considere fazer medições ou preste atenção em como suas roupas se encaixam. Suas calças não mentem! A perda de peso não é uma coisa completamente estável e linear que acontece no mesmo ritmo o tempo todo.

É para finalizar, algo que nem todos falam, mas cansaço e dor de cabeça na fase inicial da dieta low carb pode ocorrer. O problema mais comum são as dores de cabeça. Você também pode sentir tonturas, vertigens, náuseas, fadiga ou até câibras musculares, que não estão atribuídas ao esforço. Uma dica é aumentar o sal nos alimentos, mas vale um alerta se tiver pressão alta ou insuficiência cardíaca: consulte seu médico antes de usar mais sal. O magnésio também ajuda na constipação, que algumas pessoas experimentam na dieta low carb.

*ARNALDO SÉRGIO PATRÍCIO é especialista em Medicina Interna e Radiologia. Também é Diretor da Unidade de Emagrecimento e Longevidade (UEL). Instagram @arnaldosergio

Outro ponto importante é: tenha expectativas realistas! Dieta low pode transformar radicalmente sua saúde e seu físico. Mas lembre-se de que a transformação pode não acontecer tão rapidamente quanto você deseja e pode não acontecer tão rapidamente quanto a de outra pessoa. Você é um indivíduo único com sua própria genética, hábitos de vida e histórico alimentar e médico. Deixe o sucesso de outras pessoas inspirar e motivar você,

Jornal ESTADÃO Mato Grosso
FUNDADOR: GEANDRÉ FRANK LATORRACA - MICHELLE DORILEO
EM 2019

DIRETOR COMERCIAL: TIAGO DORILEO
EDITOR CHEFE: GABRIEL SOARES
EDITORA ADJUNTA: CÁTIA ALVES
EDITOR ONLINE: TARLEY CARVALHO

EDITOR DE ARTE: AQUILES A. AMORIM
EDITORA / SOCIAL MEDIA: GLÁUCIA M. R. DE ALMEIDA
REPORTAGEM: FELIPE LEONEL, MAK LÚCIA, RAFAEL MACHADO

FOTOGRAFIA: GILBERTO LEITE
ESTAGIÁRIOS: BRENDA CLOSS, IGOR GUILHERME, MATHÉUS DIAS
COLUNISTAS SOCIAIS: HEBERT MATTOS, VALDOMIRO ARRUDA, WARNER WILLON

DIRETOR GERAL: GEANDRÉ FRANK LATORRACA
AGÊNCIAS DE NOTÍCIAS: AGÊNCIA BRASIL

ANJ ASSOCIAÇÃO NACIONAL DE JORNAIS

Os artigos de opinião assinados por colaboradores e/ou articulistas são de responsabilidade exclusiva de seus autores e não representam a opinião deste veículo. Colabore com o debate público sobre nosso estado. Envie artigos e opiniões para: redacao@estadaomatogrosso.com.br

OLHO NA BOMBA

Etanol sobe na esteira do petróleo

Postos já reajustaram preço do etanol em quase 50 centavos na semana, apesar de a indústria ainda não ter repassado aumentos dos custos de produção

Disk Farmácia
 Ligue, Peça, Chegou.
3648-8888

FARMÁCIA
 Unimed

Felipe Leonel

O 'mega-aumento' dos preços da gasolina e do diesel anunciado pela Petrobras na última quinta-feira (10) também vai provocar uma subida de custos para a produção de etanol e encarecer o produto. Alguns postos, inclusive, já começaram a reajustar seus preços, apesar de a indústria ainda não ter repassado esse encarecimento da produção para as bombas.

Na manhã desta segunda-feira, 14 de março, já não era mais possível achar o litro de etanol por menos de R\$ 4,40 em Cuiabá. É um aumento de aproximadamente 50 centavos frente ao preço praticado até a segunda-feira passada, 7

de março, quando o etanol era comercializado na faixa de R\$ 3,97 a R\$ 4,19.

Apesar desses aumentos, abastecer com etanol ainda é uma opção melhor frente à gasolina, que já é vendida por quase R\$ 7 nos postos da Região Metropolitana.

"Existe uma tendência natural dos preços de etanol serem conduzidos pelos preços da gasolina. A gente tem percebido também que aumentou um pouco, nos postos, os preços do etanol, apesar de não ter acontecido um aumento na usina", destaca Lhais Sparvoli, diretora-executiva do Sindicato das Indústrias de Bioenergia do Estado de Mato Grosso (Sindalcool).

O impacto na indústria ocorre por duas razões principais: o aumento no custo do fertilizante utilizado na produção de milho, um dos efeitos econômicos da guerra entre Ucrânia e Rússia, grandes exportadores de fertilizantes ao Brasil. Além disso, o diesel teve alta de 81 centavos por litro no mais recente reajuste da Petrobras, e é

amplamente utilizado nas lavouras de cana e milho, o que acaba por elevar os custos de produção.

Por outro lado, a expectativa de produção está positiva. De acordo o Sindalcool, o aumento da produção tem sido vertiginoso em Mato Grosso. Até 2017, a produção era tímida, pois era baseada principalmente no etanol da cana-de-açúcar, quando o estado tinha uma produção de pouco mais de um bilhão de litros. Já para 2022, a estimativa de produção é de 4,6 bilhões de litros.

"Mato Grosso produz muito mais etanol do que consome. A gente produz mais de 4 bilhões de litros e consumimos em torno de um bilhão de litros. Essa diferença é muito importante. Nós não imaginamos que vai ter uma falta de produto no mercado", afirma Sparvoli, ao acrescentar que o início da produção do etanol de cana vai aumentar a oferta de combustível nos próximos meses.

Lhais destaca também que, pelo fato de Mato Grosso ter um bom excedente



Preço do etanol subiu cerca de 50 centavos em apenas uma semana, na esteira do 'mega-aumento' da Petrobras

de produção, a paridade do preço é sempre melhor no estado em relação aos demais estados brasileiros.

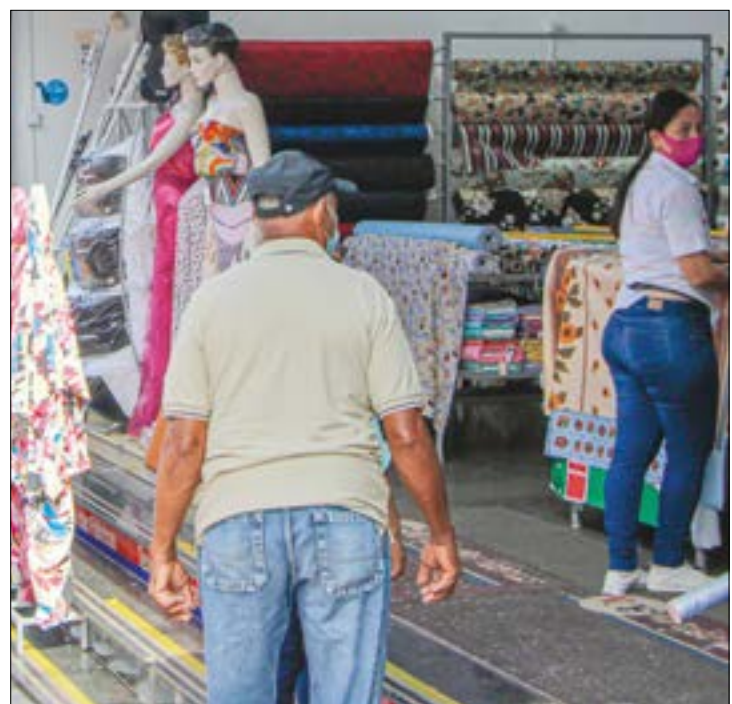
"Mesmo quando os preços estão um pouco acima,

como foi o caso de 2021, Mato Grosso sempre teve a melhor paridade. Além de tudo, é um produto nosso. É válido lembrarmos o quanto a gente gera de

empregos, a arrecadação de impostos que estimula investimentos em saúde, educação. É um produto mato-grossense gerando divisas e riquezas", conclui.

RISCO BILIONÁRIO

Justiça libera cobrança de diferencial do ICMS



Estudo da Sefaz apontou risco de prejuízo de R\$ 5,7 bi ao comércio local sem a cobrança do diferencial de alíquota

Felipe Leonel

A presidente do Tribunal de Justiça de Mato Grosso (TJMT), desembargadora Maria Helena Póvoas, suspendeu 78 decisões liminares que proibiam o governo de Mato Grosso de cobrar o Diferencial de Alíquota, o Difal do ICMS. O pedido havia sido feito pela Procuradoria-Geral do Estado (PGE) na última semana, alegando grave risco à economia.

De acordo com dados da Secretaria de Fazenda de MT (Sefaz), a manutenção das decisões liminares poderia implicar em uma perda de arrecadação de mais de R\$ 300 milhões ao longo desse ano. Além

disso, poderia prejudicar o comércio mato-grossense, levando a redução do faturamento na casa dos bilhões.

"Não há como se olvidar que as decisões liminares prolatadas pela Instância singular representam risco à ordem econômica do Estado de Mato Grosso, notadamente ao se considerar que as receitas oriundas do recolhimento do ICMS na área do comércio varejista representam expressiva fatia orçamentária do Estado", disse Póvoas, em decisão proferida na última sexta-feira (11).

A desembargadora ressaltou que, pelo regime de contracautela, é de competência da presidência do

Tribunal de Justiça tomar providências para evitar grave lesão à ordem, à saúde, à segurança e à economia pública. O governo do Estado havia se manifestado sobre a dificuldade de 'recuperar' os recursos, caso o mérito das ações fosse derrubado.

O governo alega que seria difícil levantar o total do imposto a ser cobrado dos contribuintes futuramente, pois são quase 20 mil em todo Estado. "Nesta toada, à medida que se multiplicam os processos, as decisões judiciais que impedem a cobrança do DIFAL privam o Estado de receitas imprescindíveis para a execução do orçamento", afirma.

O Difal é um instrumento de divisão do Imposto sobre Circulação de Mercadorias e Serviços (ICMS) do comércio eletrônico. Apesar de estar em vigor desde 2015, os contribuintes entram com uma ação no Supremo Tribunal Federal (STF), alegando que para ser cobrado, deveria ter uma lei federal.

A lei federal foi aprovada em dezembro de 2021, porém foi sancionada pelo presidente Jair Bolsonaro (PL) somente em janeiro de 2022. Portanto, o 'novo' imposto só poderia ser cobrado em janeiro de 2023, respeitando assim o princípio da anterioridade. A PGE, por outro lado, sustentou que o imposto já era cobrado anteriormente.

Após as grandes empresas do comércio eletrônico perceberem a 'barberada' do governo federal, entram com centenas de ações em todo o Brasil questionando o imposto. Em vários estados, as gigantes tiveram seus peitos atendidos, mas as decisões liminares têm sido revisadas por vários tribunais superiores.

Para as empresas é vantajoso não pagar o Difal, pois em um cenário onde o ICMS de um produto é 12% em São Paulo, onde a empresa está estabelecida, se o ICMS do mesmo produto em Mato Grosso for 17%, ela tem que deixar mais 5% no Estado onde o produto é consumido.

CARESTIA SEM FIM

Previsão de inflação sobe pela nona vez seguida e atinge 6,45%

Luciano Nascimento/ABR

O mercado financeiro aumentou pela nona vez consecutiva a previsão de inflação para este ano. Segundo projeção do Boletim Focus, divulgado nesta segunda-feira (14), em Brasília, pelo Banco Central, o Índice de Preços ao Consumidor Amplo (IPCA) deve fechar este ano em 6,45%. Há

uma semana, a projeção era de que a inflação este ano ficasse em 5,65%. Há quatro semanas, era de 5,50%.

Divulgado semanalmente, o Boletim Focus reúne a estimativa de mais de 100 instituições do mercado para os principais indicadores econômicos do país. Há algumas semanas, as estimativas já estavam apontando para uma infla-

ção acima da meta definida pelo Conselho Monetário Nacional (CMN) para este ano (3,5%), com variação de 1,5 ponto percentual.

Os números do mercado estão acima dos projetados pelo Comitê de Política Monetária (Copom) na reunião realizada em fevereiro, que também mostrou uma inflação acima da meta.

"As projeções de inflação do Copom situam-se em torno de 5,4% para 2022 e 3,2% para 2023. Esse cenário supõe trajetória de juros que se eleva para 12% ao ano no primeiro semestre de 2022 e termina o ano em 11,75% ao ano", disse a ata do Copom publicada no mês passado.

Para 2023, o mercado também aumentou a projeção da variação do IPCA - a inflação oficial do país. Com isso, a projeção indica inflação de 3,71% ante 3,51% estimados na semana passada. Há quatro semanas, o cálculo era de uma inflação de 3,5% no próximo ano.

Para 2024, o mercado projeta também um aumento em relação às estimativas anteriores. A nova previsão é de que, em 2024, a inflação fique em 3,15%, ante os 3,1% da semana passada. Há quatro semanas, a estimativa indicava o IPCA fechando 2024 em 3,04%.

PIB - Na projeção desta semana, o Boletim Focus também elevou a previsão do Produto Interno Bruto (PIB, a soma dos bens e serviços produzidos no país) registrada há sete dias. A nova projeção é de PIB de 0,49% em 2022, ante 0,42% previsto na semana passada.

Para 2023, entretanto, o boletim registrou uma redução na expectativa de crescimento em relação ao apontado na semana passada, passando de 1,5% para 1,43%. Há quatro semanas, a previsão era de que o PIB crescesse 1,5%. Para 2024, a projeção ficou estável, em 2%.

NOVO MERCADO

Canadá se abre para a carne brasileira

Agência Brasil

A ministra da Agricultura, Pecuária e Abastecimento, Tereza Cristina, comemorou nesta segunda-feira (14) a liberação, pelo Canadá, das importações de carne bovina e suína do Brasil.

"Ótima notícia para o nosso #agro. O Canadá, um dos mais importantes mercados do mundo, autorizou o início da exportação de carne bovina e suína produzidas no Brasil. Agora já são mais de 200 mercados abertos pelo Mapa na gestão do governo Jair Bolsonaro", anunciou pelo Twitter.

Tereza Cristina, que está em missão no Canadá des-

de o último fim de semana, disse, na postagem, que ainda hoje terá uma série de reuniões para tratar da importação de fertilizantes pelo Brasil.

Como quarto consumidor global de fertilizantes, responsável por cerca de 8% deste volume e como maior importador mundial, o Brasil busca novos mercados de fertilizantes, já que a Rússia, principal fornecedor do país, sofre sanções mundiais por causa da guerra na Ucrânia.

O Brasil importa cerca de 85% de todo o fertilizante usado na produção agrícola nacional. No caso do potássio, o percentual importado é de cerca de 95%.

CAIXA MINISTÉRIO DA ECONOMIA **PÁTRIA AMADA BRASIL** GOVERNO FEDERAL

AVISO DE VENDA

Edital de Leilão Público nº 3033/0222 - 1º Leilão e nº 3034/0222 - 2º Leilão

A CAIXA ECONÔMICA FEDERAL - CAIXA, por meio da CN Manutenção de Bens, torna público aos interessados que venderá, pela maior oferta, respeitado o preço mínimo de venda, constante do anexo II, deste Edital, no estado físico e de ocupação em que se encontra(m), imóvel (is) recebido (s) em garantia, nos contratos inadimplentes de Alienação Fiduciária, de propriedade da CAIXA. O Edital de Leilão Público - Condições Básicas, do qual é parte integrante o presente aviso de venda, estará à disposição dos interessados de 18/03/2022 até 27/03/2022, no primeiro leilão, e de 01/04/2022 até 11/04/2022, no segundo leilão, em horário bancário, nas Agências da CAIXA nos estados AL, AM, AP, BA, CE, DF, ES, GO, MA, MG, MS, MT, PA, PE, PR, RJ, RN, RS, SC, SE e TO e no escritório do leiloeiro, Sr. EDUARDO DE WERK, no endereço Rua Emilio Blum, 131, torre B, sala 706, Centro, Florianópolis/SC, CEP 88.020-010, (48) 98404-8161 / (48) 3036-1429. Atendimento no horário de segunda a sexta das 9h às 12h e 14h às 18h (Site: www.gestordelleiloes.com.br). (O Edital estará disponível também no site: www.caixa.gov.br/ximovels). O 1º Leilão realizar-se-á no dia 28/03/2022, às 13h (horário de Brasília), e os lotes remanescentes, serão ofertados no 2º Leilão no dia 12/04/2022, às 13h (horário de Brasília), ambos exclusivamente no site do leiloeiro, no endereço: www.gestordelleiloes.com.br.

COMISSÃO PERMANENTE DE LICITAÇÃO - CN MANUTENÇÃO DE BENS

DESINCENTIVO

Projeto ameaça a industrialização

Retirar Mato Grosso da Amazônia Legal pode acabar com incentivos tributários para instalação de indústrias, ocasionando fuga de investimentos

Felipe Leonel

O governador Mauro Mendes (União Brasil) demonstrou preocupação com o projeto de lei, de autoria do deputado Juarez Costa (MDB), que visa retirar Mato Grosso da Amazônia Legal. A preocupação ocorre porque algumas empresas que se instalam em MT possuem isenção em até 75% no Imposto de Renda, justamente por fazer parte da Amazônia Legal.

Mauro afirmou ser favorável ao projeto, mas também não aceita ver Mato Grosso ter sua industrialização desestimulada, já que as empresas não

teriam essa isenção. Para o governador, a isenção é um dos mais importantes instrumentos para atração de investimentos em Mato Grosso e o fim dela poderia acarretar em uma fuga de capital.

“Hoje uma indústria, quando aqui se instala, ela pode pleitear um incentivo da Sudam, por estar na Amazônia Legal, de isenção de 75% de imposto de renda. Isso seguramente foi um dos maiores motivadores para o processo de industrialização que andou até hoje no estado de Mato Grosso. Perder isso é algo que temos que tomar muito cuidado”, disse Mauro.

Muito além dos impactos econômicos, o economista Vitor Galesso aponta para o risco de piorar a imagem de Mato Grosso diante da comunidade internacional, que já exerce muita pressão em razão da conservação ambiental. Essa é uma das maiores preocupações dos produtores, sofrem ameaças sobre

a suspensão de produtos de Mato Grosso por razões ambientais.

Vitor aponta ainda que Mato Grosso pode expandir, de forma significativa, a sua produção sem devastar o meio ambiente.

“Além da questão do Imposto de Renda, isso pega muito mal para a imagem do Estado de Mato Grosso lá fora. É esse modelo de destruição que nós não precisamos, precisamos de um modelo de empresas realmente preparadas ambientalmente para esse futuro, mas eles [políticos] só conseguem enxergar a coisa no curtíssimo prazo”, disse Galesso ao Estadão Mato Grosso.

Atualmente, os representantes do agro mato-grossense travam uma batalha para mostrar os dados ambientais de Mato Grosso. O presidente do Instituto Mato-grossense da Carne (Imac), Caio Penido, aponta a inversão do pensamento internacional. Segundo ele, muitos países



Mauro diz apoiar projeto de Juarez Costa, mas ressalta necessidade de manter incentivos para a industrialização de MT

acreditam que os produtores usam 60% do bioma e menos da metade seriam preservados.

“Essa era uma verdade secreta, que ninguém fala

o quanto do Brasil estava destinado à conservação. Nós mostramos pesquisa da Embrapa, biomas, observatórios do clima. Tanto ONGs, governo, Nasa, todo

mundo chegando no número de 66% do território brasileiro destinado à vegetação nativa”, disse Penido ao Estadão Mato Grosso, no início de fevereiro.

VOLTA À PRESIDÊNCIA

“Max e eu já gerimos a Casa, não tem mudança”



De volta à Presidência, Botelho afirma que não deve fazer mudanças na gestão da Assembleia

Rafael Machado

Reconduzido recentemente à presidência da Assembleia Legislativa, Eduardo Botelho (União) disse que não haverá grandes mudanças nas ações que foram implementadas por seu antecessor, deputado Max Russi (PSB). Ele comentou que retorna ao cargo com tranquilidade e defendeu a realização de um trabalho em harmonia com os demais Poderes para colocar em prática projetos que ajudem na reconstrução econômica do estado.

Botelho reassumiu os trabalhos da Presidência nesta segunda-feira (14). Após a decisão que o reconduziu ao comando da AL, ele não comentou

sobre o fato e entrou em férias. Com isso, a primeira vice-presidente, deputada Janaina Riva (MDB), era quem estava no comando.

“A presidência é um cargo de maior responsabilidade, onde nós temos que ficar mais comedidos com relação a tudo que a gente fala, inclusive sobre comentários em relação aos projetos. Tem que aguardar as discussões com os deputados para depois tomar uma posição. São as mudanças que tem na presidência. Fora isso, não têm tantas”, disse Botelho.

O deputado ainda brincou com a situação, dizendo que a única alteração foi a mudança de sala, pois acredita que a gestão adotada na administração

de Max será a mesma que a sua.

“Eu e Max já gerimos a Casa juntos, então praticamente toda a gestão é feita em conjunto, então não tem muita mudança. As que têm são muito poucas, é mais mudança de sala do que mudanças estruturais, de procedimento”, explicou.

Botelho retornou à presidência da Assembleia Legislativa após decisão do ministro do Supremo Tribunal Federal (STF), Alexandre de Moraes, que determinou a recondução imediata da chapa que havia vencido a eleição para o biênio 2021/2022, encabeçada por ele. Com isso, Max Russi, que estava presidente, retornou à primeira-secretaria.

O julgamento do mérito da ação que resultou no

primeiro afastamento de Botelho ainda não foi concluído no Supremo. Sobre isso, Botelho preferiu não adentrar no assunto, preferindo aguardar a conclusão da votação.

“O Supremo é Supremo, nós temos que aguardar a decisão deles. Eu não sei, tudo pode ocorrer, temos que aguardar”, disse.

A sessão virtual para julgamento da ADI 6717, que contesta a reeleição para cargos da Mesa Diretora, havia sido marcada para acontecer entre os dias 25 de fevereiro e 8 de março. Entretanto, um novo pedido de vistas, feito pelo ministro Dias Toffoli, adiou a decisão. É a quarta vez que isso acontece no decorrer do processo.

DISPUTA PELO PAIAGUÁS

Emanuel mira servidores em 1º ato de articulação

Rafael Machado

No processo de construção de sua candidatura ao Governo do Estado, o prefeito de Cuiabá, Emanuel Pinheiro (MDB), se reuniu com representantes do Fórum Sindical e outras categorias do serviço público nesta segunda-feira (14). A reunião teve por objetivo ouvir as principais demandas e desafios enfrentados pela classe, principalmente no âmbito estadual, atualmente gerido por seu maior desafeto político, o governador Mauro Mendes (União Brasil).

Antes da reunião, o prefeito disse que sua decisão de sair de férias para construção do projeto não significa que está lançando sua pré-candidatura ao governo do Estado.

Ele comunicou que a decisão sobre qual nome será apresentado pelo seu grupo deve acontecer ainda nesta semana. Emanuel comentou que tem conversado com outras lideranças políticas e que neste momento o “jogo está zerado”, não fechando as portas para articulação.

“Eu volto das férias dia 28, mas essa semana eu devo anunciar. Mas repito: não estou trabalhando meu nome! Estou trabalhando um processo alternativo daquilo que eu considero melhor para Mato Grosso ouvindo as forças sociais, as forças políticas partidárias, então ouvir todos os cenários”, disse em entrevista à imprensa.

Emanuel ainda disse que, além de seu nome, o grupo ainda cogita o de Nilson Leitão (PSDB). Além disso, o prefeito afirmou que o grupo ainda deseja que o senador Wellington Fagundes (PL) reconsidere seu posicionamento e aceite disputar a vaga.

Além disso, o emedebista contou que participou de um encontro com os irmãos Campos, onde pediu para que Jayme (União) seja o postulante do grupo que defende projeto alternativo ao Palácio Paiaguás.

“Ontem [domingo, 13] tomei café da manhã com Júlio e Jayme Campos. Gostaria muito que fosse o Jayme Campos, mas ele



Durante a reunião, Emanuel fez comparações do tratamento dispensado aos servidores pelo Governo e pela Prefeitura

descartou, gostaria muito que ele colocasse o nome dele. O Wellington é consenso, ele é unanimidade, ele ainda tem tempo de poder reconstruir tudo aquilo que ele conquistou neste grupo e poder ser nosso candidato nesse projeto alternativo de oposição, e

tem Nilson Leitão, que nos agrada muito e é um nome que pode liderar esse processo”, comentou.

Durante o encontro, os servidores reclamaram da dificuldade de dialogar com a atual gestão. Além disso, reiteraram a falta de concurso público, pa-

gamento da RGA (Revisão Geral Anual) e valorização dos servidores, entre outras pautas.

O prefeito voltou a acusar o governador Mauro Mendes de ser contra a classe dos servidores e disse que durante sua gestão no município não houve

greve, diferente da gestão estadual.

Na terça-feira (15), o prefeito deve se reunir com o presidente do seu partido, deputado Carlos Bezerra, e com o presidente da Associação Mato-grossense dos Municípios (AMM), Neuilan Fraga.

PREFEITURA MUNICIPAL DE CUIABÁ
SECRETARIA MUNICIPAL DE SAÚDE - SMS
AVISO DE RESULTADO FINAL, ADJUDICAÇÃO E TERMO DE HOMOLOGAÇÃO - PREGÃO ELETRÔNICO N° 009/2022/PMC
 A SECRETARIA MUNICIPAL DE SAÚDE - SMS, neste ato representada pela Pregoeira designada pela Portaria SMGE n° 231/2021, vem a público divulgar o RESULTADO FINAL e a ADJUDICAÇÃO da licitação na modalidade Pregão Eletrônico n° 009/2022/PMC, processo administrativo n° 084.312/2021, que tem como objeto a "AQUISIÇÃO DE VENTILADORES DE PAREDE E VENTILADORES DE TETO, INCLUINDO MONTAGEM E INSTALAÇÃO, DESTINADOS A ATENDER AS UNIDADES PERTENCENTES A REDE DE ATENÇÃO PSICOSSOCIAL DO MUNICÍPIO DE CUIABÁ, CONFORME TERMO DE COMPROMISSO/2018, CELEBRADOS ENTRE A SES/MT E MUNICÍPIOS DA RAPS-SAÚDE MENTAL ATRAVÉS DA PORTARIA N° 328/2018/GBSES."

Carlene de Paula Silva - Pregoeira
 De acordo: **Agmar Divino Lara de Siqueira**
 Secretário Adjunto Especial de Licitações e Contratos

Neste ato, também, a Secretária da Secretaria Municipal de Saúde - SMS, no uso de suas atribuições HOMOLOGA, nos termos do artigo 4º, XXII, da Lei Federal n° 10.520/2002, conforme se apresenta abaixo:

ITEM	Cód. TCE	DESCRIÇÃO	APRES	QTDE	MARCA/FABRICANTE E/MODELO	VALOR UNIT.	VALOR TOTAL
01	37342-7	VENTILADOR - TIPO DE TETO (DESCRIÇÃO NA ÍNTEGRA CONFORME EDITAL)	UNID	40	Ventisol - 426	R\$ 287,45	R\$ 11.498,00
02	104773-6	VENTILADOR - DE PAREDE (DESCRIÇÃO NA ÍNTEGRA CONFORME EDITAL)	UNID	71	Ventisol - 2803	R\$ 399,26	R\$ 28.347,46

TOTAL R\$ 39.845,46
 Cuiabá/MT, 14 de Março de 2022.

Suelen Danielen Allend
 Secretária Municipal de Saúde - SMS

PREFEITURA MUNICIPAL DE CUIABÁ
SECRETARIA MUNICIPAL DE OBRAS PÚBLICAS - SMOP
RESULTADO FINAL - CONVITE N° 004/2022/PMC
 O MUNICÍPIO DE CUIABÁ, por intermédio da SECRETARIA MUNICIPAL DE OBRAS PÚBLICAS - SMOP, por meio da Comissão Permanente de Licitação, designada pela Portaria SMGE n° 230/2021, divulgada no Diário Oficial de Contas no dia 29º de março de 2021, torna público para conhecimento dos interessados, o RESULTADO FINAL da licitação na modalidade CONVITE N° 004/2022/PMC Processo Administrativo n° 094.721/2021, cujo objeto é a CONTRATAÇÃO DE EMPRESA COM FORNECIMENTO DE MÃO-DE-OBRA E EQUIPAMENTOS PARA OS SERVIÇOS DE ENSAIO E SONDAÇÃO DE SOLO, NAS QUANTIDADES E ESPECIFICAÇÕES DO TERMO DE REFERÊNCIA, QUE SERÃO EXECUTADOS NA ROTATÓRIA DO CENTRO DE EVENTOS DO PANTANAL E NA ROTATÓRIA DO BAIRRO SANTA ROSA LOCALIZADOS NESTA CAPITAL.

LICITANTE	CNPJ	VALOR
HIPERBIT SOLUÇÕES EM TECNOLOGIA LTDA ME	20.928.575/0001-86	R\$ 304.743,84

VALOR POR EXTENSO: (trezentos e quatro mil e setecentos e quarenta e três reais e oitenta e quatro centavos).
 Cuiabá/MT, 14 de Março de 2022.

Luciana Carla Pirani Nascimento
 Presidente da Comissão Permanente de Licitação
Agmar Divino Lara de Siqueira
 Secretário Adjunto Especial de Licitações e Contratos

PREFEITURA MUNICIPAL DE CUIABÁ
SECRETARIA MUNICIPAL DE OBRAS PÚBLICAS - SMOP
TERMO DE ADJUDICAÇÃO E HOMOLOGAÇÃO - CONVITE N° 004/2022/PMC
 O SECRETARIO MUNICIPAL DE OBRAS PÚBLICAS - SMOP, no uso de suas atribuições e com fulcro no inciso VI do art. 43 da Lei 8.666/93, ADJUDICA e HOMOLOGA a empresa abaixo referente ao CONVITE N° 004/2022/PMC, do procedimento licitatório n° 094.721/2021 - cujo objeto é a CONTRATAÇÃO DE EMPRESA COM FORNECIMENTO DE MÃO-DE-OBRA E EQUIPAMENTOS PARA OS SERVIÇOS DE ENSAIO E SONDAÇÃO DE SOLO, NAS QUANTIDADES E ESPECIFICAÇÕES DO TERMO DE REFERÊNCIA, QUE SERÃO EXECUTADOS NA ROTATÓRIA DO CENTRO DE EVENTOS DO PANTANAL E NA ROTATÓRIA DO BAIRRO SANTA ROSA LOCALIZADOS NESTA CAPITAL.

LICITANTE	CNPJ	VALOR
HIPERBIT SOLUÇÕES EM TECNOLOGIA LTDA ME	20.928.575/0001-86	R\$ 304.743,84

VALOR POR EXTENSO: (trezentos e quatro mil e setecentos e quarenta e três reais e oitenta e quatro centavos).
 Cuiabá/MT, 14 de Março de 2022.

Raufrides Macedo
 Secretário Municipal de Obras Públicas - Interino

EDITAL DE CONVOCAÇÃO - RETIFICAÇÃO
UNIMED CUIABÁ COOPERATIVA DE TRABALHO MÉDICO
CNPJ nº 03.533.726/0001-88

CONVOCAÇÃO DE ASSEMBLÉIA GERAL ORDINÁRIA
 O Diretor-Presidente da Diretoria Executiva da UNIMED CUIABÁ COOPERATIVA DE TRABALHO MÉDICO, no uso das atribuições que lhe confere o Estatuto Social, convoca, os seus cooperados, que nesta data, para efeito de quórum totalizam 1.420 (hum mil, quatrocentos e vinte) cooperados, para se reunirem em Assembléia Geral Ordinária, a realizar-se, em princípio, no Agora Buffet, sito à Avenida Miguel Sutil, nº 8344, Bairro Ribeirão da Ponte, em Cuiabá - MT, no dia 22 de março de 2022, em 1ª convocação às 18:00 horas, com a presença de 2/3 dos cooperados em condições de votar; em 2ª convocação, às 19:00 horas, com a presença de metade mais um dos cooperados; e em 3ª e última convocação, às 20:00 horas, com a presença mínima de pelo menos 10 (dez) cooperados, para tratar da seguinte ordem do dia:

1. Eleição do Conselho Fiscal – Exercício 2022;
2. Homologação da criação e dos atos praticados pela Comissão Eleitoral;
3. Prestação de contas dos órgãos de administração, acompanhada do parecer do Conselho Fiscal, relativas ao exercício de 2021, compreendendo:
 - a) Relatório de Gestão;
 - b) Balanço Patrimonial;
 - c) Demonstrativo das sobras apuradas ou perdas decorrentes da insuficiência das contribuições para cobertura das despesas da Cooperativa no Exercício 2021;
 - d) Parecer do Conselho Fiscal;
4. Destinação das sobras apuradas ou rateio das perdas decorrentes da insuficiência das contribuições para cobertura das despesas da sociedade, deduzindo-se, no primeiro caso, as parcelas dos fundos obrigatórios no Exercício 2021.
5. Fixação do valor dos honorários e cédula de presença dos membros dos órgãos sociais;
6. Discussão e esclarecimento sobre: a) incentivo à capitalização – art. 103 do Estatuto Social; b) incentivo à cooperação – art. 105 do Estatuto Social;
7. Discussão e esclarecimento sobre a capitalização extraordinária aprovada na AGE de 28/04/2014;
8. Autorização da Assembleia para atualização do Regimento Interno do Pronto Atendimento e demais unidades de atendimento por votação/aprovação do corpo clínico.

A Assembleia Geral Ordinária terá início no dia 22 de março de 2022, para tratar dos itens "3", "4", "5", "6", "7" e "8" deste edital. A Assembleia então será **SUSPENSE E RETOMADA** no dia 28 de março de 2022, na sede da Unimed Cuiabá Cooperativa de Trabalho Médico, sito à Rua Barão de Melgaço, nº 2.713, Bairro Centro Sul, em Cuiabá-MT, em 1ª convocação às 06:00 horas, com a presença de 2/3 dos cooperados em condições de votar; em 2ª convocação, às 07:00 horas, com a presença de metade mais um dos cooperados; e em 3ª e última convocação, às 08:00 horas, com a presença mínima de pelo menos 10 (dez) cooperados, para apreciação do item "1" deste edital, e se encerrará às 20 (vinte) horas, quando se seguirá a contagem dos votos pela Comissão Eleitoral, e na sequência será então apreciado o item "2" da pauta, com a promulgação do resultado das eleições e posse dos eleitos.

Cuiabá-MT, 14 de março de 2022


Dr. Rubens Carlos de Oliveira Junior
 Diretor-Presidente



ANS - nº 34208-4

Disk Farmácia
 Ligue. Peça. Chegou.
3648-8888

FARMÁCIA
Unimed
 Cuiabá

RESUMO DE NOVELAS
 Os resumos dos capítulos de todas as novelas são de responsabilidade de cada emissora. Os capítulos que vão ao ar estão sujeitos a eventuais reedições



ALÉM DA ILUSÃO
Globo – 18h15

Terça-feira (15) – Todos ficam sem luz, e Joaquim decide contrariar Violeta e ir ao encontro de Isadora. Olívia constata que o estoque da fábrica está em risco por conta da chuva, e Onofre a ajuda. Joaquim descobre que Rafael foi ao encontro de Isadora antes dele. Isadora sofre um acidente e Davi a resgata. Benê pede socorro a Leônidas para os moradores da vila. Eugênio se junta a Olívia para salvar o estoque da fábrica. Arminda, Inácio e Clarinha ficam presos na casa do garçom. Tenório se apresenta como o novo padre da vila. Joaquim encontra Isadora, que agradece o cuidado de Rafael. Eugênio confronta Joaquim sobre os despejos da fábrica.



QUANTO MAIS VIDA, MELHOR
Globo – 19h15

Terça-feira (15) – Roni leva Teca para o Tribunal de Justiça Desportiva. Flávia/Guilherme sofre por não poder mais operar. Osvaldo interroga Teca. Paula/Neném descobre quem levou Teca para o Tribunal de Justiça Desportiva. Paula/Neném descobre que Rose está trabalhando na escola de Tina, e Neném/Paula se incomoda. Guilherme/Flávia convida Rose para jantar. Neném/Paula é convidado a participar de um programa de TV. Paula/Neném se surpreende com a presença de Carmem em sua casa. Tucão convence Flávia/Guilherme para jantar. Neném/Paula encontra Edson. Guilherme/Flávia flagra Celina discutindo com Rose. Flávia/Guilherme se desespera quando Tucão avisa que irá levá-la para o Arriba Caracas.



UM LUGAR AO SOL
Globo – 21h15

Terça-feira (15) – Noca conta a Thaiane que não abandonou Jerônimo. Noca deixa seu contato com a secretária de Jerônimo. Ilana revela a Breno que está com Gabriela. Érica fica sabendo por Stephany que a irmã está tendo um caso com Christian/Renato. Roney deixa Stephany desesperada ao bater na porta do apartamento em que ela está hospedada.

Os resumos dos capítulos de todas as novelas são de responsabilidade de cada emissora - Os capítulos que vão ao ar estão sujeitos a eventuais reedições.

PALAVRAS CRUZADAS DIRETAS

www.coquetel.com.br © Revistas COQUETEL

Reutilizadas	Alma (?), sucesso do cantor e compositor Vander Lee	Povo que vive nas regiões glaciais próximas ao Ártico	País europeu famoso pelos seus chocolates, canivetes e relógios
Espessa; avoluma	Varredor de rua	Ouvir, em espanhol	Meteoróide
Taipa			
A (?) de: informado		Despenhar (?) os mares: navegar (fig.)	
Ponto de uma cor sobre fundo de outra, em tecido	Rapsodo como Homero	Homônimo de "isso"	
Bem fechado	Fieira	Doença adquirida de mosquito	
(?) Jofre, ex-pugilista brasileiro conhecido como Galo de Ouro			Etapa do voleibol Embutido grosso
(?) dipolar, tem carga positiva e negativa		(?) Tin Tin, cão de série de TV	Então, em inglês
	Hugh (?), ator inglês Acinzentado		Recusar
Christina (?), cantora dos EUA			Senhoras das casas, em relação aos criados
Escoamento das águas de um terreno		Planta angiosperma trepadeira do gênero Hedera, natural da Europa (pl.)	(?) sem alça: pessoa chata (fig.)
Maio, em francês			

2/so. 3/oir — mai. 4/aedo. 5/grant — heras. 8/arvillo — esquím. 11

Solução

S	V	H	E	H	S	S
W	T	V	W	I	I	W
W	E	G	V	N	E	Q
V	H	E	T	I	N	G
I	N	V	H	G	I	G
O	S	S	N	O	I	
L	E	S	H	E	O	E
I	O	O	V	O	E	A
T	V	V	H	V	O	d
O	J	I	V	I	H	
H	I	N	H	V	V	d
T	O	D	I	d	V	d
V	S	O	H	G	N	E
E						H

PASSATEMPOS DIVERSOS!
 Já disponível nas bancas!

SEST SENAT Serviço Social do Transporte
 Serviço Nacional de Aprendizagem do Transporte

SERVIÇO SOCIAL DO TRANSPORTE – SEST UNIDADE A Nº 03
AVISO DE LICITAÇÃO CONCORRÊNCIA Nº 006/2022
 O SEST – Serviço Social do Transporte comunica aos interessados que realizará **Concorrência** para selecionar e contratar empresa especializada em prestação de serviço de locação de veículo com motorista para o transporte de materiais (cadeiras, mesas, toalhas, materiais de saúde, banner's), e transporte de pessoas, na realização das ações que serão realizadas durante o ano de 2022, para atender as campanhas nacionais do SEST SENAT. O recebimento dos envelopes contendo a proposta comercial e a documentação de habilitação será no dia **30/03/2022, às 09h00**. Para retirada do edital e acesso às demais informações, os interessados deverão dirigir-se a Unidade A03 no endereço Av. Fernando Correa da Costa, 5115 – bairro: Parque Ohara – Cuiabá/MT – 78080-300. Maiores informações através do e-mail: licitacao.a003@sestsenat.org.br.

Luana Araujo Carmo Marques
 Presidente da Comissão de Licitação

PROTEJA SUA FAMÍLIA COM MENOS DE R\$1,50 POR DIA!
 Com a BR5 Saúde você e sua família tem acesso a 5 grandes benefícios

- 1 Convênio com Médicos
- 2 Convênio com Dentistas
- 3 Convênio com Farmácias
- 4 Seguro de Vida
- 5 Seguro Funeral

22 Anos de experiência em Seguro, Saúde e Proteção Familiar
Sede Própria constante com total conforto e segurança de seus clientes
325.328 Clientes e suas famílias sob nossa proteção
Atendimento Nacional com atendimento em português e espanhol em ampla Rede Própria e Parceira

Faça já seu plano BR5
65 99646 2781
65 3054 8400
 www.br5saude.com.br

EXIGÊNCIA ANULADA

Lei proíbe passaporte da vacina

Medida torna ilegal qualquer tipo de constrangimento ou discriminação contra pessoas que escolheram não se vacinar contra a covid-19

Disk Farmácia
Ligou. Pediu. Chegou.
3648-8888

FARMÁCIA
Unimed

Rafael Machado

O governador Mauro Mendes (União) sancionou a Lei nº 11.685/2022 que proíbe a exigência do passaporte da vacina, no âmbito do Estado, para acesso aos estabelecimentos públicos e privados. A nova lei foi publicada na edição do Diário Oficial do Estado (DOE) que circulou nesta segunda-feira (14).

A proposta de autoria do deputado Gilberto Cattani (União) foi aprovada em segunda votação no início de fevereiro na Assembleia Legislativa, proibindo o Poder Público de exigir qual-

quer medida neste sentido, no âmbito do Estado.

De acordo com a publicação, os cidadãos estão desobrigados a apresentar o comprovante de vacina contra a covid-19 e suas variantes, para entrar em qualquer estabelecimento, público ou privado, em Mato Grosso.

"Ficam proibidos, em todo o território do Estado de Mato Grosso, a discriminação e o tratamento diferenciado ou constrangedor, de qualquer natureza, a qualquer pessoa que, fazendo uso das liberdades individuais, aja para garantir a preservação da sua integridade física, moral ou intelectual", diz trecho da lei.

O autor da proposta comemorou a sanção da proposta. Segundo Cattani, qualquer exigência nesse sentido afrontaria o direito à liberdade de ir e vir da população.

"Lutamos pela liberdade dos cidadãos mato-grossenses, que nos mostraram que são contra esta exigên-

cia do passaporte sanitário. O projeto ter se tornado finalmente uma lei é uma vitória da nossa população", disse o deputado.

Havia uma expectativa sobre possível sanção do projeto. O vice-governador Otaviano Pivetta (sem partido) chegou a declarar na imprensa, enquanto esteve no comando do Palácio Paiaguás, que vetaria a propositura caso chegasse em suas mãos.

Na Assembleia também houve uma discussão sobre aprovação do tema. O líder do governo, deputado Dilmar Dal Bosco (União), chegou a dizer que o projeto era inconstitucional e que não irá trazer resultados objetivos. Ele comentou que a competência para criar regras sanitárias nos municípios é do Poder Executivo municipal, e não da Assembleia Legislativa.

Em Cuiabá, o prefeito Emanuel Pinheiro (MDB) publicou um decreto estabelecendo a exigência do comprovante de vacina em alguns locais. Ao saber



Gilberto Leite

A proposta foi aprovada em fevereiro pelos deputados e sancionada pelo governador Mauro Mendes

sobre a aprovação, ele lembrou que cabe aos prefeitos decretar esse tipo de medida, mas disse que não vê problemas, já que a tendência é flexibilizar as medidas restritivas para permitir o retorno à normalidade.

"Eu acho que já caminha para isso mesmo. Ele [Mauro] não pode proibir. Não li a lei ainda, creio que tenha direcionado, como foi a questão das máscaras, ele não pode definir uma políti-

ca pública. A autoridade sanitária do município é o prefeito. Mas não tem problema, não vai ter polêmica, acho que o momento é de prepararmos a volta à normalidade, ao novo normal", avaliou.

FOMENTANDO NEGÓCIOS

Empreendedoras têm crédito de até R\$ 15 mil

Ilustração/ Sebrae-SP



As linhas de crédito buscam estimular o empreendedorismo feminino, gerando empregos e renda

Danielly Tonin | GCom

Para incentivar o empreendedorismo em Rondonópolis, o Departamento de Fomento a Micro, Pequenas e Médias Empresas da Secretaria Municipal de Desenvolvimento Econômico está com linhas de crédito disponíveis com juros de 4,44% ao ano para mulheres e para homens jovens empreendedores, com idade entre 18 e 29 anos. As linhas de crédito são em parceria com o Desenvolve MT.

O gerente do Departamento de Fomento a Micro, Pequenas e Médias Empresas, Jarmes de Souza Freitas, explica que as linhas de crédito buscam estimular o empreendedorismo, gerando empregos e renda e dessa maneira, contribuindo na melhoria da qualidade de vida da população.

Jarmes destaca que no caso das linhas de crédito para homens entre 18 e 29 anos, são concedidas para quem ainda não tem financiamento ativo no Desenvolve MT, para microempreendedores individuais (MEI) e micro e pequena empresa. Os valores vão até R\$ 15 mil e com parcelas de até 42 meses.

A linha de crédito para mulheres funciona da mesma forma. Podem solicitar apenas mulheres microempreendedoras individuais, micro e pequenas empresas. Os valores podem chegar a até R\$ 15 mil, com parcelas de até 42 meses.

O gerente informa que os juros das linhas de crédito são de 0,37% ao mês e 4,44% ao ano. O empreendedor pode utilizar as linhas de crédito para a aquisição de insumos, móveis e utensílios nacionais

novos, aquisição de softwares, sistemas de gestão empresarial, material de construção, matéria prima, mercadoria de revenda e pagamento de dívida de até 30% do valor do financiamento.

"Para ter acesso às linhas de créditos a empresa precisa estar sediada em Mato Grosso. Para a linha de crédito a homens de 18 a 29 anos, é obrigatório que 50% ou mais do capital social da empresa seja de homens nessa faixa etária. E, no caso da linha para mulheres, a mesma situação, com 50% ou mais do capital social com representante do sexo feminino", explica Jarmes.

Os empreendedores que se encaixam nestas condições, podem procurar o Departamento de Fomento na Prefeitura de Rondonópolis.

NO PEDRA 90

Casarão das Artes abre vagas para escola de teatro

Protásio de Moraes | Secom-MT

O Casarão das Artes está com as inscrições abertas para aulas de teatro. As atividades terão início no dia 19 de março e serão realizadas, gratuitamente, aos sábados, sempre das 9h às 12h. Interessados podem se inscrever na Avenida A, 02 e 03, Jardim São Paulo, bairro Pedra 90, em Cuiabá.

Instituição com certificado de Ponto de Cultura em Mato Grosso - reconhecida como tal no início de 2019 -, o Casarão das Artes tem na prática do teatro sua principal frente de atuação. O Instituto oferece à comunidade do bairro Pedra 90, aulas de teatro para crianças e adolescentes em situação de vulnerabilidade social.

"Eu vivi a vida toda na periferia, o que eu sou, devo à periferia. Quero retribuir. Afinal, meu papel social como artista é devolver à comunidade o que ela me deu, como a oportunidade de estudar teatro", destaca Vini Hoffman, idealizador

do Instituto Casarão das Artes.

Sem faixa etária estipulada, as aulas de teatro do Casarão das Artes são contínuas e seguem até o fim do ano, quando se encerra uma etapa e começa uma nova.

"Inclusão e acessibilidade é o objetivo. Queremos trazer para o Pedra 90 um pouco de tudo que ocorre no Brasil, espetáculos de teatro, dança, música, oficinas. Promovemos a integração comunitária entre os bairros e as comunidades de difícil acesso, gerando inclusão para além do bairro Pedra 90", explica.

O agente cultural Sobre o idealizador, Vini Hoffman é um artista com história de vida inspiradora. Membro do Grupo de Teatro Tibanaré, um dos mais atuantes e reconhecidos de Mato Grosso, iniciou sua carreira em projetos sociais. Seu trabalho mais recente está prestes a estreiar em rede nacional, pela TV Cultura, trata-se da série infanto-juvenil "O Pantanal e Outros Bichos", de Amauri

Tangará, em que o ator interpreta o personagem Curupira. As gravações para a segunda temporada da série já encerraram, e em 2022 estreia "O Cerrado e Outros Bichos".

"Ter um Ponto de Cultura, para a comunidade, é muito valioso. Gera reconhecimento, fortalece parcerias, traz visibilidade e credibilidade para moradores de uma comunidade tão distante. Não existem muitos acessos aqui, só pela televisão. Com o certificado de Ponto de Cultura, podemos mostrar que aqui no bairro deles, eles também podem fazer cultura e multiplicar, levar a cultura deles para outros lugares e receber espetáculos culturais. Um ciclo do bem", avalia Hoffman.

PONTOS DE CULTURA - O objetivo foi premiar 30 instituições da sociedade civil sem fins lucrativos, com atuação comprovada há pelo menos três anos em atividades culturais, por meio de repasse de recursos financeiros da Política Nacional de Cultura

Viva a fim de fomentar o reconhecimento, articulação e fortalecimento da Rede Cultura Viva no Estado de Mato Grosso, com o propósito de reconhecer ações de formação; assistência e intercâmbio; participação social e mobilização em rede; informação, promoção e comunicação.

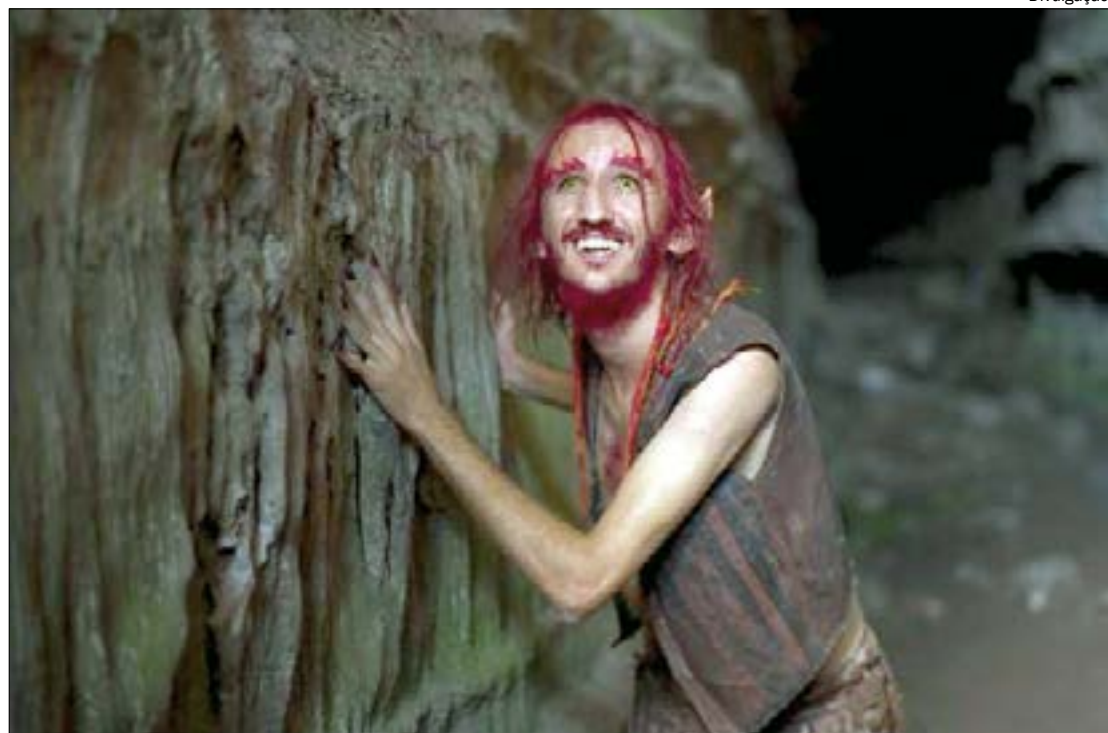
Foram investidos R\$ 7,300 milhões com objetivo de formação da Rede de

Pontos de Cultura, da Política Nacional de Cultura Viva em Mato Grosso.

SERVIÇO

Aulas de Teatro gratuitas no Casarão das Artes
Inscrições até 19 de março, no local
Avenida A, 02 e 03, Jardim São Paulo, bairro Pedra 90, em Cuiabá
Informações 65 9908-5943

Divulgação



Vini Hoffman encarna o Curupira na série 'O Pantanal e Outros Bichos', de Amauri Tangará