

ABÍLIO QUER RETIRAR 'CABARÉS' DO PERÍMETRO URBANO DE CUIABÁ



Rennan Oliveira | Secom Cuiabá

Após o fechamento de pontos de prostituição e bares irregulares na região do Porto, em Cuiabá, o prefeito Abílio Brunini (PL) anunciou que a boate Crystal também poderá ser fechada. Aliás, o gestor já pontuou que pretende encaminhar um projeto de lei à Câmara Municipal para proibir esse tipo de atividade na capital, caso já não exista alguma legislação neste sentido. Evangélico, o prefeito adiantou que não emitirá alvarás para este tipo de estabelecimento. "Vamos verificar a legislação se há uma proibição desse tipo de atividade dentro do perímetro urbano. Se não tiver a gente também vai oferecer uma proposta à Câmara Municipal. Esse tipo de atividade deve ser preservado dentro do perímetro urbano", disse

PÁG. 4

Mauro vetará PL que 'muda biomas' de MT

O governador Mauro Mendes (União) anunciou na segunda-feira, 20 de janeiro, que irá vetar integralmente o Projeto de Lei Complementar (PLC) 18/2024, aprovado pela Assembleia Legislativa de Mato Grosso. A medida gerou ampla polêmica ao propor mudanças no sistema ambiental do estado, permitindo que áreas localizadas

no bioma amazônico fossem 'transformadas' legalmente em Cerrado, com base na altura da vegetação. A decisão de Mendes veio após pressão de entidades ambientalistas e de uma análise técnica do texto aprovado. Ao anunciar o veto, o governador disse ter ouvido os setores produtivos antes de tomar sua decisão

PÁG. 4

"Levaram até macas", diz Moretti sobre PS

A prefeita de Várzea Grande, Flávia Moretti (PL), afirmou que o Pronto-Socorro da cidade ficou sem colchões, lençóis e até macas para continuar atendendo os pacientes. Em coletiva de imprensa na segunda-feira, 20 de janeiro, Flávia explicou que o

contrato de locação dos equipamentos e enxovais se encerrou e o hospital ficou sem os itens essenciais para atender a população. Diante da situação, foi preciso pedir camas usadas ao Governo do Estado até que uma licitação seja feita

PÁG. 5

TRÊS ASSALTANTES DE BANCO MORREM EM CONFRONTO COM PM

PÁG. 5

COPA VERDE

TIMES DE MT TÊM ESTREIA MARCADA



Divulgação/Luverdense

Da redação

O Departamento de Competições da Confederação Brasileira de Futebol (CBF) detalhou a tabela da primeira fase da Copa Verde 2025. A competição, que reúne equipes das regiões Norte, Centro-Oeste e do Espírito Santo, contará com a participação de dois times de Mato Grosso: Luverdense e União de Rondonópolis.

A primeira fase será disputada em jogos únicos, com decisão por pênaltis

em caso de empate. O torneio começa na próxima quarta-feira, 22 de janeiro, e segue até as finais em formato eliminatório. A partir das quartas de final, as partidas serão realizadas em confrontos de ida e volta.

O Luverdense, campeão da Copa Verde em 2017, busca repetir o feito, enquanto o União tentará conquistar o título pela primeira vez. Os confrontos das equipes mato-grossenses na primeira fase são:

- União de Rondonópolis x União-TO - 19h, no

Luthero Lopes. O vencedor enfrentará a Aparecidense-GO na segunda fase.

- Operário-MS x Luverdense - 20h, no Jacques da Luz. Quem vencer pegará o Vila Nova-GO na etapa seguinte.

DESISTÊNCIA DO CUIABÁ - O Cuiabá havia sido indicado inicialmente para disputar a competição, mas desistiu da disputa no final do ano passado, junto com o Atlético Goianiense. A decisão foi motivada pela alteração no regulamento da Copa Verde: o campeão do

torneio não terá mais vaga direta na terceira fase da Copa do Brasil.

Com as desistências, o Luverdense herdou a vaga do Dourado e fará sua estreia contra o Operário-MS, em Campo Grande. O foco do Cuiabá, rebaixado à Série B do Campeonato Brasileiro, será a campanha para o retorno à elite nacional.

Já no lugar do Atlético-GO, quem entrou foi o São Raimundo-RR, por possuir uma boa colocação no Ranking da CBF em relação aos times da região Norte. Será o segundo clube de Roraima na competição.

Atual campeão roraimense, o GAS enfrentaria o Porto Velho-RO pela primeira fase da Copa Verde, mas após o reajuste na tabela de jogos, agora duela com o Tocantinópolis. Enquanto isso, o Amazonas-AM aguarda o vencedor do confronto entre estes dois clubes.

O TORNEIO - A Copa Verde reúne 24 clubes e é dividida em cinco fases. As duas primeiras etapas são em jogos únicos, enquanto as quartas de final, semifinais e a decisão serão disputadas em partidas de ida e volta. O título garante ao vencedor premiação financeira e uma vaga na terceira fase da Copa do Brasil.

EDITORIAL

Retrocesso vacinal

Entre as consequências mais graves da pandemia de covid-19, a vacinação infantil contra doenças já conhecidas - como meningite, coqueluche e sarampo - registrou o pior dos retrocessos. Levantamento realizado com base nos dados do Ministério da Saúde apontou que a vacinação infantil atingiu o menor patamar em três décadas, abrindo margem para o retorno de doenças que já não faziam mais parte do cotidiano dos brasileiros, como a poliomielite.

Esse retrocesso já vinha acontecendo silenciosamente desde 2016. A pentavalente - que protege contra difteria, tétano, coqueluche, hepatite B e bactéria Haemophilus - tinha cobertura de 96% em 2013, que caiu para 84% em 2017 e atingiu 68% em 2021. A tríplice viral, que protege contra o sarampo, rubéola e caxumba, caiu de 107% de cobertura vacinal em 2013 para 86% em 2017 e chegou a 71% em 2021. Não é de se espantar que Roraima tenha vivido um surto dessa doença em 2018.

Outrora conhecido como um exemplo na imunização infantil, o Brasil corre o risco de ver a ressurgência de doenças que já haviam sido esquecidas. Para alguns especialistas, é um problema decorrente do próprio sucesso do programa de imunização, já que a prevenção dessas doenças graves faz a população esquecer que elas existiam e, assim, passa a negar os benefícios da vacinação.

Mas também há um 'dedinho' estatal incentivando a queda na vacinação, por meio do corte de verbas destinadas à publicidade das campanhas de vacinação. Esses recursos vêm sendo cortados constantemente desde 2017, quando se investia R\$ 97 milhões ao ano para levar os brasileiros aos postos de vacinação. Desde então, caiu para R\$ 86 milhões em 2018 e foi caindo até chegar ao patamar mínimo de R\$ 33 milhões em 2021, ano da pandemia. Justamente o ano da pior cobertura vacinal em 30 anos. Isso sem falar nas ações mais recentes que contestaram a necessidade de vacinar crian-

ças contra a covid-19, levando pais e responsáveis a contestar a vacinação como um todo.

Com a baixa vacinação, algumas regiões do Brasil já sofrem com surtos de doenças que eram consideradas sob controle. Além do surto de sarampo em Roraima, houve surto de febre amarela em nove estados entre 2016 e 2017, e de coqueluche, além de casos de difteria e doença meningocócica. Essas doenças causavam interações constantes entre 1980 e 1990, mas foram aos poucos caindo no esquecimento devido ao avanço da vacinação.

Para recuperar a cobertura vacinal e retomar o patamar de imunização, será necessário um esforço hercúleo do governo. A comunicação deve exercer o papel primordial, lembrando à população dos danos que essas doenças causavam em décadas passadas, quando as vacinas não eram tão disponíveis. Também é preciso combater a ideologização das campanhas de vacinação. Não será fácil, mas nossas crianças merecem a chance de um futuro.

O risco dos anti-inflamatórios

Willer Zaghetto (*)



Recentemente um surto de Chikungunya tem assolado a Baixada Cuiabana. É muito difícil não ter alguém do seu entorno que não esteja queixando-se de dores articulares. Essa doença é, principalmente, transmitida pelos mosquitos do gênero Aedes (principalmente albopictus e aegypti), mas também pode ocorrer durante transfusões de sangue e transmissão vertical (durante a gravidez - não está relacionada a efeitos teratogênicos como a Zika).

Causa uma infecção viral caracterizada pelos sintomas de dor de cabeça, dor muscular, erupções cutâneas e principalmente, por febre, cansaço, inchaço nas articulações, dores articulares (que ocorre em até 90% dos casos). Mas além disso, manifestações raras podem ocorrer, como uveíte, retinite, miocardite, hepatite, lesões cutâneas bolhosas, meningoencefalite, paralisias dos nervos cranianos, entre outras.

É preciso estar atento aos grupos de risco como recém-nascidos, idosos e portadores de doenças crônicas, como hipertensão e diabetes, podendo levar a morte. O diagnóstico é clínico podendo ser auxiliado pelos compositores laboratoriais. O padrão ouro é a identificação do vírus por RT-PCR mas as sorologias são de grande valia.

A poliartalgia decorre da ação do corpo contra o vírus que se reproduz nas articulações, com resposta imune principalmente dos linfócitos e da produção de interleucinas na região. A maioria dos indivíduos infectados se recupera totalmente,

entretanto, alguns podem desenvolver uma artrite por meses ou anos. Essa cronificação é propensa a ocorrer em mulheres acima de 45 anos, que apresentam carga viral elevada e grande resposta inflamatória (com aumento das interleucinas) na fase aguda (que dura de 5 a 14 dias).

Perigosamente, muitos estão iniciando o uso de anti-inflamatórios por contra própria a partir do sintoma de artralgia, porém, essa é prática é muito perigosa. Os anti-inflamatórios (nimesulida, diclofenaco de sódio, ácido acetilsalicílico, ibuprofeno e outros) são contra indicados na fase aguda por estarem associados às formas graves da doença, com risco de evoluir para insuficiência renal e hemorragias.

Ainda, por ser uma virose com sintomas muito semelhantes ao Dengue, é preciso que antes de iniciar o uso dos anti-inflamatórios, seja feita a diferenciação do diagnóstico pelo médico entre o dengue e a chikungunya. Ou seja, jamais inicie o uso de anti-inflamatórios na suspeita de chikungunya sem indicação médica.

O tratamento consiste em repouso, reidratação e medicação para a febre e para a dor, ficando longe dos anti-inflamatórios na fase aguda (até 14 dias). A prevenção é o melhor caminho, então evite a picada dos mosquitos, destrua os criadouros, utilize repelente de insetos e roupas de proteção.

*WILLER ZAGHETTO é médico pela UFMT e atua como perito oficial médico legista

Desafio faz bem aos neurônios

Jacir J. Venturi (*)



Um rico fazendeiro, dono de uma vasta área de terra no Mato Grosso, distante 45 km da sede do município, decidiu dividir seus bens em vida. Além da terra, havia substanciais aplicações em bancos, equivalentes ao valor da fazenda. Viúvo, chamou seus dois filhos, ambos exímios cavaleiros e apaixonados pela vida rural, porém viviam litigando, dia e noite dissensos em arranca-rabos, deixando o pai convencido de que, após a sua morte, haveria uma grave ruptura afetiva entre eles.

Sabidamente, decidiu separar os bens, mas somente após um desafio, cujo vencedor teria o direito de escolher entre a fazenda e as aplicações bancárias. Chamou os filhos e disse: "Tenho uma grande extensão de terra e não pretendo dividi-la. Sei que ambos desejam a fazenda, mas as aplicações financeiras são de valor equivalente. Assim, vou propor-lhes um desafio: cada um deve pegar seu cavalo, e o dono do último cavalo a chegar à matriz da cidade poderá escolher entre a fazenda e as aplicações bancárias."

Não muito tempo depois, o velho pai faleceu, e o filho F1 montou o seu cavalo C1, enquanto o filho F2 montou o seu cavalo C2. Passaram-se meses, e o filho F1 percorria um trecho com seu cavalo e, tentando ludibriar o irmão, sempre voltava para a sede da fazenda, e o mesmo fazia o filho F2, pois nenhum deles queria chegar primeiro à matriz da cidade montando o próprio cavalo.

Em busca de uma solução, entraram com um processo no juizado da comarca, e o juiz proferiu a sentença: "Determino que o motorista da viatura leve os dois litigantes à sede da fazenda, e a partir daí cumpram a decisão que transcrevo abaixo."

Cientes da sentença do juiz, os dois irmãos, ao descerem da viatura na sede, correram em direção aos cavalos e, montando-os, saíram a galope, cada um querendo chegar primeiro à matriz, mas sem descumprir a ordem do pai. Pergunta: qual foi a decisão formal emitida pelo juiz?

Este é um enigma capcioso, com uma armadilha, e exige um bom esforço mental para ser decifrado (a resposta está no final deste artigo).

Defrontar-se com tarefas que desenvolvam o tirocínio mental, como entender um texto complexo, resolver um problema difícil ou praticar uma atividade lúdica que demande concentração (como quebra-cabeças, jogos de tabuleiro, sudoku, games, músicas clássicas, palavras-cruzadas, cubos mágicos, atividades artísticas etc.) promove benéficas sinapses entre os neurônios. Quinze minutos dedicados a um problema difícil - mesmo que não resolvido - promovem mais impulsos elétricos no cérebro do que a resolução de cinco exercícios mais fáceis.

Por essas e outras razões, estimular o raciocínio de crianças e adolescentes deve

ser uma das principais incumbências de pais e professores, especialmente no ambiente escolar, sendo importante que nossos estudantes compreendam e produzam bons textos, bem como sejam capazes de expô-los com clareza, síntese e lógica. Sem dúvida, são importantes legados que qualquer família e instituição de ensino podem oferecer. Afinal, todo profissional com bom raciocínio dedutivo se destaca em resolução de problemas, uma das habilidades socioemocionais mais valorizadas no mercado de trabalho. Pensar criticamente, lidar com desafios de maneira eficaz e encontrar soluções criativas exige autoconhecimento, equilíbrio emocional, empatia, razão pela qual tais habilidades socioemocionais precisam ser desenvolvidas desde sempre.

O impacto das redes sociais e de um conteúdo digital superficial na saúde mental e na capacidade cognitiva das pessoas fez com que a expressão brain rot (cérebro deteriorado) fosse escolhida como a palavra do ano de 2024 pelo Dicionário Oxford. Ela descreve a deterioração do estado mental devido ao consumo excessivo de material online trivial ou que não apresenta desafio ao usuário, que deixa de aproveitar os benefícios já citados de enfrentar tarefas mais complexas e envolventes para turbinar os neurônios e cuidar da saúde mental, minimizando-se os riscos de doenças degenerativas.

Diferentemente de países desenvolvidos, a cultura brasileira em geral pouco valoriza o raciocínio lógico, o aprofundamento, a ténpera racional, assim como o esforço, o mérito e o bom rendimento escolar. Sem uma significativa mudança nessa perspectiva ou nessa cultura, será difícil construir o futuro pelo qual tanto sonhamos para o nosso país.

Resposta ao desafio para a partilha dos bens do fazendeiro:

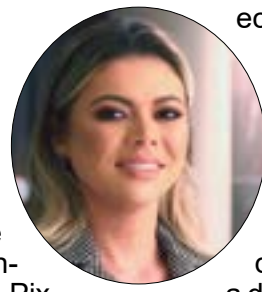
Atente para a proposição do velho pai: "o dono do último cavalo que chegar à matriz da cidade...". O juiz simplesmente sugeriu que trocassem de cavalos. Assim, F1 montou em C2 e disparou em direção à matriz, pois, se chegasse em primeiro, seu cavalo C1 chegaria em último. Por sua vez, F2 montou em C1 e também disparou em direção à matriz, para que seu cavalo C2 chegasse em último.

Obs.: certamente essa linguagem tematizada no presente texto pode ser repulsiva a alguns, mas acredito que para a resposta ao desafio é preciso apropriar-se de uma linguagem universal, concisa e sincopada.

*JACIR J. VENTURI é formado em Matemática e Engenharia, autor de livros para o Ensino Superior. É membro do Conselho Estadual de Educação do Paraná (CEE/PR) e do Centro de Letras do Paraná (CLP). Foi professor e diretor de escolas públicas e privadas.

O recuo que não apaga o abuso

Juliana Bueno (*)



A tentativa da Receita Federal de monitorar movimentações financeiras via Pix acima de R\$ 5 mil para pessoas físicas e R\$ 15 mil para jurídicas expõe o autoritarismo silencioso que se instaurou sob o pretexto de controle fiscal. Em um país onde o Pix se consolidou como ferramenta essencial para pequenos comerciantes, trabalhadores informais e milhões de brasileiros excluídos do sistema bancário tradicional, a medida proposta pelo Governo Federal é um ataque direto à privacidade e à sobrevivência econômica dessas pessoas.

Além disso, revelou uma incapacidade crônica de dialogar com a realidade do povo brasileiro. Entretanto, ao recuar diante da pressão popular, escancarou sua fragilidade estratégica e a falta de convicção nas decisões que toma.

Embora a Receita Federal tenha alegado que o monitoramento de cartões e depósitos já existia, o avanço sobre as transações via Pix eleva a vigilância estatal a níveis inéditos. Ao forçar fintechs e operadores de maquininhas a reportarem informações, o governo se arma contra o cidadão comum como se ele fosse um grande sonegador. A mensagem é clara: desconfiar do trabalhador honesto enquanto grandes esquemas de corrupção continuam a drenar bilhões dos cofres públicos sem solução aparente.

A reação popular a essa invasão foi emblemática. O vídeo do deputado Nikolas Ferreira (PL-MG), criticando a medida, viralizou com números que ultrapassaram a própria população brasileira. As mais de 275 milhões de visualizações no Instagram representaram uma pancada tão forte que forçou o governo a recuar. Lula teve que jogar a toalha para não ir à nocaute.

É revelador que a administração federal, incapaz de comunicar seus atos e refutar a avalanche de críticas, tenha cedido à pressão das redes sociais. Um governo que precisa ser confrontado pela internet para entender os anseios do povo mostra o quão desconectado está da realidade. O Pix uniu o povo.

Infelizmente, esse episódio não é um caso isolado. Ele reflete uma mentalidade governamental que age primeiro e pensa depois, sem considerar os impactos

econômicos, sociais e, sobretudo, políticos de suas iniciativas. A Receita Federal, ao propor uma fiscalização desse tipo, demonstrou uma visão míope: atacar pequenos valores enquanto grandes esquemas de evasão fiscal, lavagem de dinheiro e corrupção seguem sem a devida atenção. A quem realmente interessava essa medida?

Como o deputado pontuou no vídeo viral, o verdadeiro "vilão" não é quem movimenta R\$ 5 mil para pagar contas ou sustentar uma família, mas sim o sistema que perpetua desigualdades e tributa desproporcionalmente os mais pobres. A desconfiança gerada por essa tentativa autoritária poderia ter levado milhões de brasileiros a abandonar o Pix e recorrer a métodos informais de transação, prejudicando a economia e fomentando práticas menos transparentes.

Esse episódio também expôs um governo que patina entre a vontade de ampliar a arrecadação e o medo de desagradar sua base de apoio. Essa ambiguidade é perigosa, pois reforça a percepção de que o Estado não tem controle sobre sua agenda e age de maneira reativa, sempre sob pressão.

Mesmo com a revogação da norma, o estrago está feito. A confiança no sistema financeiro foi abalada, e a narrativa de que o governo planeja "vigiar o pobre" foi alimentada pela incompetência também na comunicação oficial. Lula não entendeu que o Brasil não é mais o de 2003, não é mais analógico, mas sim digital.

A recente Medida Provisória que reforça a gratuidade e o sigilo do Pix soa mais como um esforço desesperado para apagar o incêndio do que como um compromisso genuíno com a privacidade e a liberdade dos cidadãos.

Por ora, o recuo do governo é uma vitória parcial, mas o alerta está dado. A sociedade precisa permanecer vigilante. Quando o Estado decide avançar sobre os direitos individuais sob qualquer justificativa, ele ameaça a liberdade de todos. Não é o Pix que precisa de monitoramento; é o governo que precisa de limites.

*JULIANA BUENO é advogada e consultora tributária na JBUeno Consultores e Advogados e Lucro Real Consultoria empresarial

CRÉDITO EM ALTA

Juro alto não freia empréstimos

Dados recentes do Banco Central mostram que o estoque de crédito concedido a empresas e famílias cresceu 10,7% em apenas um ano

Da redação

Apesar do aumento na taxa básica de juros, o crédito no Brasil tem registrado uma expansão significativa. Dados recentes do Banco Central mostram que o estoque de crédito concedido a empresas e famílias cresceu 10,7% em apenas um ano, subindo de R\$ 5,7 trilhões para R\$ 6,3 trilhões.

Essa tendência reflete tanto a necessidade de adaptação a um cenário econômico desafiador quanto a busca por soluções para manter a sustentabilidade financeira em diferentes setores.

Para analisar esse fenômeno, conversamos com André Minucci, especialista em mentoria empresarial. Ele destacou os fatores que impulsionam esse crescimento do crédito e os desafios que famílias e empresas enfrentam diante de um ambiente de juros elevados.

CRÉDITO NAS FAMÍLIAS - Entre as famílias, o aumento no uso do crédito é uma resposta direta ao impacto da inflação e à redução do poder de compra. Modalidades como cartão de crédito, cheque especial e crédito pessoal

têm sido amplamente utilizadas para cobrir despesas essenciais ou emergenciais. Contudo, essa solução pode se transformar em uma armadilha financeira.

“Quando os juros estão altos, o custo do crédito aumenta significativamente, tornando a dívida uma bola de neve difícil de controlar,” alerta Minucci. Ele reforça que a falta de educação financeira contribui para o uso desordenado do crédito, aumentando os índices de inadimplência.

A solução, segundo o especialista, está na adoção de um planejamento financeiro rigoroso e na priorização de gastos essenciais. Além disso, ele recomenda a busca por alternativas que evitem a dependência do crédito para equilibrar o orçamento familiar. “Investir em educação financeira e criar uma reserva de emergência são passos fundamentais para reduzir a necessidade de empréstimos e manter a saúde financeira,” afirma.

EMPRESAS BUSCAM CRÉDITO - O setor empresarial também tem sido um dos principais motores desse crescimento do crédito. Muitas empresas, especialmente as de pequeno e mé-



Gilberto Leite | Estádio Mato Grosso

Entre as famílias, o aumento no uso do crédito é uma resposta direta ao impacto da inflação

dio porte, estão utilizando empréstimos para financiar capital de giro, expandir operações ou investir em novas tecnologias.

“Em um cenário de alta competitividade, muitas empresas optam por assumir os custos do crédito para não perderem mercado,” explica Minucci. Contudo, ele alerta que o uso indiscriminado de empréstimos pode levar a problemas financeiros graves, especialmente para negócios sem

um planejamento sólido.

Para ele, é crucial que as empresas analisem a viabilidade dos financiamentos e busquem alinhar seus investimentos ao retorno esperado. “O crédito deve ser uma ferramenta estratégica e não uma solução de curto prazo que comprometa a sustentabilidade do negócio,” comenta.

EQUILÍBRIO E ESTRATÉGIA - Diante desse cenário, Minucci acredita que tanto famílias quanto

empresas precisam adotar uma abordagem mais estratégica. Ele recomenda que empresas invistam em treinamentos de inteligência financeira para empreendedores, enquanto as famílias devem priorizar o planejamento de gastos e a criação de reservas.

“O crescimento do crédito, mesmo com juros altos, reflete a resiliência dos brasileiros. No entanto, é essencial que essa expansão seja acompa-

nhada de estratégias que promovam equilíbrio e eficiência no uso dos recursos financeiros,” conclui o especialista.

Embora o cenário econômico ainda apresente desafios, a busca por conhecimento e planejamento pode transformar o crédito de um risco em uma oportunidade, ajudando empresas e famílias a superarem adversidades e a alcançarem seus objetivos financeiros.

R\$ 54,9 BI INVESTIDOS

Energia solar tem crescimento de 30% em 2024

Da redação

Levantamento da Associação Brasileira de Energia Solar Fotovoltaica (ABSOLAR) aponta que 2024 foi um ano de superação para

o setor solar fotovoltaico no Brasil. A tecnologia atraiu mais de R\$ 54,9 bilhões em novos investimentos no período, somando as grandes usinas e os sistemas de geração própria em telhados,

fachadas e pequenos terrenos. O resultado representa um crescimento de 30% em relação aos investimentos acumulados até o final de 2023 no País. Desde 2012, o setor solar fotovoltaico

trouxo ao Brasil mais de R\$ 239 bilhões em investimentos totais.

De acordo com a entidade, em 2024 o setor solar gerou mais de 429 mil novos empregos verdes no Brasil, espalhados por todas as regiões do território nacional. Com isso, no acumulado desde 2012, a fonte solar fotovoltaica já trouxe mais de 1,5 milhão de novos postos de trabalho no País.

Em potência instalada, a fonte solar adicionou na matriz elétrica brasileira 14,3 gigawatts (GW) no último ano, somando os pequenos e médios sistemas de geração própria em telhados e terrenos e as grandes usinas solares. Ao todo, foram 8,7 GW de geração distribuída e 5,7 GW de geração centralizada. No acumulado desde 2012, o Brasil possui 52,2 GW de potência operacional da fonte solar, sendo 35 GW de geração distribuída e 17,2 GW de geração centralizada.

Estes 52,2 GW de potência acumulada da fonte solar no Brasil representam 21,3% da potência instalada da matriz elétrica nacional, posicionando a solar como a segunda maior fonte do País.

Atualmente, as grandes usinas solares operam em 26 estados brasileiros, em todas as regiões do País. Os investimentos acumulados neste segmento desde 2012 ultrapassam R\$ 73,9 bilhões, com a arrecadação aos cofres públicos superando os R\$ 24,4 bilhões.

No segmento de geração distribuída, no mesmo período, são mais de R\$ 165 bilhões em investimentos, R\$ 49,6 bilhões em arrecadação e mais de 1 milhão de empregos acumulados. A modalidade está presente nas cinco regiões do Brasil e a tecnologia solar é utilizada atualmente em 99,9% de todas as conexões de geração própria no País, liderando com folga o segmento.

O Brasil possui mais de 3,1 milhões de sistemas solares fotovoltaicos conectados à rede em operação, trazendo economia e sustentabilidade a cerca de 4,6 milhões de unidades consumidoras, entre residências, pequenos negócios, propriedades rurais e prédios públicos.

Para o presidente do Conselho de Administração da ABSOLAR, Ronaldo Kolozuk, a fonte solar é atualmente um dos principais vetores para acelerar a descarbonização do Brasil. “Embora tenha avançado nos últimos anos, o País – detentor de um dos melhores recursos solares do planeta – continua muito aquém de seu potencial solar. Há mais de 93,2 milhões de consumidores de energia elétrica no País, porém, atualmente, menos de 5% faz uso do sol para gerar eletricidade. A título de comparação, na Austrália, esse número ultrapassa 33%”, afirma Kolozuk.

Gilberto Leite | Estádio Mato Grosso



Energia solar atraiu mais de R\$ 54,9 bilhões em novos investimentos durante o ano de 2024

ALTA DE 7,88%

Economia aquecida faz aluguel ter alta recorde

Bruno de Freitas/ABR

No ritmo de uma economia aquecida, alugar uma sala comercial ficou 7,88% mais caro em 2024. A variação é a mais alta já registrada desde 2013, quando o Índice FipeZap começou a ser apurado.

O preço médio do aluguel metro quadrado (m²) atingiu R\$ 45,53 no ano passado. Esse valor representa que o custo de locar uma sala comercial de 200 m², por exemplo, beira R\$ 9,1 mil mensalmente.

Os dados foram divulgados nesta terça-feira (21) e revelam que o Índice FipeZap superou em mais de 3 pontos porcen-

tuais (p.p.) a inflação oficial do país.

O Índice Nacional de Preços ao Consumidor Amplo (IPCA), apurado pelo Instituto Brasileiro de Geografia e Estatística (IBGE), acumulou 4,83% em 2024.

Além disso, o FipeZap ficou acima do Índice Geral de Preços-Mercado (IGP-M), da Fundação Getúlio Vargas (FGV), comumente chamado de “inflação do aluguel” - pois costuma corrigir anualmente os contratos de locação. O IGP-M encerrou 2024 em 6,54%.

Em 2023, o reajuste médio dos aluguéis havia sido de R\$ 5,87%. Nos doze anos de levantamento, metade deles teve deflação, ou

seja, recuo no preço médio de locação, com destaque para 2015 e 2016, quando caíram 9,43% e 7,92%, respectivamente.

O Índice FipeZap é parceria entre a plataforma de anúncio de imóveis Zap e a Fundação Instituto de Pesquisas Econômicas (Fipe), ligada à Faculdade de Economia, Administração e Contabilidade da Universidade de São Paulo (FEA-USP).

O levantamento acompanha os preços de salas e conjuntos comerciais de até 200 m² em dez cidades (São Paulo, Rio de Janeiro, Belo Horizonte, Porto Alegre, Curitiba, Florianópolis, Brasília, Salvador,

Campinas, Niterói), com base em 61.683 anúncios na internet.

AQUECIMENTO DA ECONOMIA - De acordo com a economista do DataZap, Paula Reis, a variação recorde do aluguel comercial é reflexo do aquecimento da economia brasileira, que cresceu acima das expectativas, puxada por um mercado de trabalho forte.

“A condição macroeconômica influenciou positivamente o mercado imobiliário de locação comercial ao contribuir para expandir a demanda por bens e serviços e fomentar o comércio”, explicou à Agência Brasil.

Na semana passada, a plataforma Zap já havia divulgado que as locações residenciais tinham apresentado encarecimento de 13,5% em 2024, chegando a R\$ 48,12/m². A alta nos níveis de emprego também explica a expansão.

Paula Reis destaca que de 2013 a outubro de 2023, o metro quadrado comercial ficou acima do residencial. A inversão aconteceu devido à maior valorização do aluguel residencial dos últimos três anos.

bradesco EDITAL DE LEILÃO "LEILÃO ONLINE" MILAN LEILÕES LEILÕES OFICIAIS

1º LEILÃO: 04/02/2025 Às 15h. - 2º LEILÃO: 06/02/2025 Às 15h.

Ronaldo Milan, Leiloeiro Oficial inscrito no JUCESP nº 266, faz saber, através do presente Edital, que devidamente autorizado pelo Banco Bradesco S/A, inscrito no CNPJ sob nº 60.746.948/0001-12, promoverá a venda em Leilão (1º e 2º) do imóvel abaixo descrito, nas datas, hora e local infracitados, na forma da Lei 9.514/97. Local da realização dos leilões presenciais e on-line: Escritório do Leiloeiro, situado na Rua Quatá nº 733 - VI. Olímpia em São Paulo/SP. Localização do imóvel: **Várzea Grande - MT**, Bairro Ponte Nova. Rua Vicente de Barros, s/n, Núcleo I. Casa. Áreas Totais, Terr. 190,54m² (estimada no local) e 166,00m² (Matr) e constr. 174,15m². Matr. 36.968 do 1º RI Local. Obs. Regularização e encargos perante os órgãos competentes da divergência da área do terreno que vier a ser apurada no local com a lançada no IPTU e averbada no RI, correrão por conta do comprador. Ocupada. (AF) 1º Leilão: 04/02/2025, às 15h. Lance mínimo: **R\$ 514.519,85** 2º Leilão: 06/02/2025, às 15h. Lance mínimo: **R\$ 395.360,43** (caso não seja arrematado no 1º leilão) Condição de pagamento: à vista, mais comissão de 5% ao Leiloeiro. Da participação on-line: O interessado deverá efetuar o cadastramento prévio perante o Leiloeiro, com até 1 hora de antecedência ao evento. O Fidejussor será comunicado das datas, horários e local de realização dos leilões, para o caso de interesse, exercer o direito de preferência na aquisição do imóvel, pelo valor da dívida, acrescida dos encargos e despesas, na forma estabelecida no parágrafo 2º-B do artigo 27 da lei 9.514/97, incluído pela lei 13.465 de 11/07/2017. Os interessados devem consultar as condições de pagamento e venda dos imóveis disponíveis nos sites: www.bradesco.com.br e www.milanleiloes.com.br

Inf: Tel.: (11) 3845-5599 - Ronaldo Milan - Leiloeiro Oficial JUCESP nº 266 Consultar edital completo e detalhado no site - www.milanleiloes.com.br

DECISÃO TOMADA

Mauro vetará PL que 'muda biomas'

Após ouvir setores, governador decidiu vetar integralmente o texto, que permitia a 'conversão' de áreas da Amazônia Legal em Cerrado

Gabriel Soares

O governador Mauro Mendes (União) anunciou nesta segunda-feira, 20 de janeiro, que irá vetar integralmente o Projeto de Lei Complementar (PLC) 18/2024, aprovado pela Assembleia Legislativa de Mato Grosso. A medida gerou ampla polêmica ao propor mudanças no sistema ambiental do estado, permitindo que áreas localizadas no bioma amazônico fossem 'transformadas' legalmente em Cerrado, com base na altura da vegetação.

A decisão de Mendes veio após pressão de entidades ambientalistas e análise técnica. Ao anunciar o veto, o governador disse ter ouvido os setores produtivos antes de tomar sua decisão.

"Após ver o parecer técnico e ouvir os setores, decidi vetar 100% o projeto. Vamos constituir um grupo de trabalho nos próximos dias e, em até 90 dias, apresentaremos um novo

projeto de lei, consistente, técnico, que respeite as legislações ambientais do país e traga mais segurança jurídica na interpretação e aprovação do Cadastro Ambiental Rural (CAR) no Estado", explicou.

Caso o PLC entrasse em vigor, áreas do bioma amazônico - que exige preservação de 80% da vegetação nativa, conforme o Código Florestal Brasileiro - poderiam ser convertidas em áreas de Cerrado - cuja exigência de preservação é de apenas 35%. Ou seja, a lei permitiria o desmate de até 45% das áreas convertidas de Amazônia para Cerrado, o que causou forte reação de entidades ambientais, que alertaram para o risco de retrocessos na preservação do meio ambiente.

A secretária de Estado de Meio Ambiente, Mauren Lazzaretti, destacou que a atualização das regras para o CAR é necessária, mas deve ser baseada em critérios técnicos e garantir segurança jurídica. Hoje, o

IBGE tem uma base de referência melhor de análise para o CAR.

"A mudança de legislação tem que trazer mais simplicidade no processo, porém com segurança jurídica e técnica. Então, acredito que o grupo de trabalho vai estudar não apenas essa alteração, mas com regras de transição e também garantindo a proteção ambiental e a produção sustentável", disse ela.

Já o deputado Nininho, autor do substitutivo aprovado, defendeu o diálogo para adequar a proposta e evitar conflitos futuros.

"Precisamos resolver essa questão com critérios claros para os técnicos da Sema e vamos adequar o que for necessário, até para evitar judicializações futuras. Então, vamos tratar esses critérios dentro do grupo de trabalho com o compromisso de encontrarmos um meio termo que proteja e atenda aos técnicos e aos produtores e respeite a legislação", disse.



Decisão de Mendes veio após análise técnica e debate com os setores produtivos de MT

O PLC 18/2024 não é o único foco de tensão ambiental em Mato Grosso. Recentemente, o estado enfrentou críticas

por uma lei que eliminou isenções fiscais para comerciantes de grãos que observam a "Moratória da Soja", iniciativa que

impede a compra de soja cultivada em áreas desmatadas a partir de 2008 na Amazônia.

*Com assessoria

'LIMPEZA' NA CAPITAL

Abílio quer acabar com prostíbulos da cidade

Bruna Cardoso |
Fernanda Leite

Após o fechamento de pontos de prostituição e bares irregulares na região do Porto, em Cuiabá, o prefeito Abílio Brunini (PL) anunciou que a boate Crystal também poderá ser fechada. Aliás, o gestor já pontuou que pretende encaminhar um projeto de lei à Câmara Municipal para proibir esse tipo de atividade na capital, caso já não exista alguma legislação neste mesmo sentido. Evangélico, o prefeito adiantou que a Prefeitura não emitirá alvarás para este tipo de estabelecimento. A declaração foi feita na manhã desta terça-feira, 21 de janeiro.

"Olha nós vamos verificar a legislação se há uma proibição desse tipo de atividade dentro do perímetro urbano. Se não tiver a gente também vai oferecer uma proposta à Câmara

Municipal esse tipo de atividade, ela não deve ser preservada dentro do perímetro urbano. E se que alguém tiver desrespeitando a lei disso, a gente vai

mandar fechar", disse o prefeito.

O prefeito explicou que, no Brasil, a atividade de prostituição em si não é proibida, mas ressalta

que os estabelecimentos associados a essa prática deverão seguir as regulamentações criadas, funcionamento apenas fora do perímetro urbano, longe

de bairros residenciais e atividades comerciais.

"Então, dessa forma a gente vai regulamentar aonde essas atividades podem ser aplicadas, dentro do perímetro urbano, em locais residenciais, e em outros locais como esses por exemplo de atividade comercial não é adequado, não é recomendado e a gente vai atualizar a legislação se for necessário", detalhou.

DOAÇÕES DE MARMITAS - O prefeito continua afirmando que vai suspender o fornecimento de marmitas a moradores de rua e vai pedir para a Vigilância Sanitária apurar a procedência das marmitas doadas. Nesta terça, Abílio informou que os moradores de rua devem procurar o Restaurante Popular para se alimentarem. Conforme o prefeito, a tarifa de R\$ 2 cobrada no Restaurante Popular não será exigida

da população de rua, que poderá se alimentar gratuitamente.

"A gente vai parar de fornecer a marmita nas ruas e quem estiver fazendo isso a gente vai pedir para a vigilância sanitária apurar para saber se estão distribuindo conforme as regras e leis da vigilância sanitária", disse.

"A gente vai pedir para que essas pessoas das ruas se alimentem ou no restaurante popular, onde a gente vai fornecer alimentação lá, ou num novo ponto que a gente vai fornecer de apoio para a alimentação", completou.

O plano de Abílio é concentrar os atendimentos aos moradores de rua no antigo prédio da Secretaria de Assistência Social, na Avenida das Torres, oferecendo também atendimento médico e psicológico. Ele também falou em parceria com os empresários da capital.



Abílio quer prostíbulos fora do perímetro urbano, longe de residências e outros comércios

Gilberto Leite | Estadão Mato Grosso

SALÁRIO DOS SERVIDORES

Líder do governo descarta RGA acima da inflação

Fernanda Leite

Líder do Governo na Assembleia Legislativa, o deputado estadual Dilmar Dal'Bosco (União) avisou à deputada Janaina Riva (MDB) e aos demais parlamentares que não existe possibilidade de conceder a Revisão Geral Anual (RGA) acima da inflação, que fechou 2024 em 4,83%, conforme o Índice Nacional de Preços ao Consumidor Amplo (IPCA).

Janaina e outros deputados queriam que a RGA fosse paga em valor maior, para ajudar a recompor defasagem referente a anos anteriores.

"Quando se traz uma proposta igual a que ela [Janaina] propõe, inibe e o Estado, que tem que parar todas as obras e atividades, reformas de escolas e paralisa tudo. E depois sai do limite prudencial e desequilibra as contas novamente. Eu acho que cabe a cada

parlamentar fazer sua política e tomar suas atitudes, mas não podemos desequilibrar novamente o governo que está com todas as suas contas em dia", avisou.

Dilmar lembra que nem mesmo o Governo Federal, administrado pelo Partido dos Trabalhadores, e outros estados não tem RGA com o mesmo percentual do que Mato Grosso.

"O Governo Federal não deu o RGA e alguns Estados oferecem a mesma correção que em MT, que dá o mesmo IPCA de 2024 aos servidores, mesmo com as dificuldades que está o Governo Federal e outros Estados que ofereceram menos dos 4,83%", defendeu.

O líder do governo disse ainda que este momento é de responsabilidade e o Estado vem cumprindo o Plano de Cargos, Carreiras e Salários (PCCS) dos servidores, concedendo aumentos a várias categorias.

"Não é só os 4,83%, basta lembrar que temos o PCCS que o Estado está cumprindo, e não é só a RGA que estamos cumprindo, o que o governo vai pagar é quase 10%, estamos trabalhando com aquilo que pode ser executado pelo governo. Vamos cumprir a mensagem de 4,83% de aumento", avisou ele, lembrando que se houver alterações o governador Mauro Mendes (União) deverá vetar.

Janaina nega populismo sobre a pauta. Ela lembrou que os servidores não receberam RGA entre 2019 e 2021, devido à PEC do Teto de Gastos, e que, por isso, os salários acumulam defasagem na faixa de 20%.

"Isso quer dizer que o serviço comprado pelo servidor, seja da escola do filho, seja do remédio, seja da manutenção do seu veículo, do plano de saúde, tudo isso foi corrigido, mas o seu salário não foi corri-

gido. Eu vi a fala do governador dizendo que ele não vai fazer populismo. A gente entende a preocupação do governador com as contas do Estado, com a situação

fiscal do Estado, mas que nesse momento ele vai muito bem graças a todo esse trabalho feito tanto pelo governo, quanto também pela Assembleia, mas

que é preciso começarmos a pensar numa forma de recompor esses 20% que foram deixados de ser pagos aos servidores e que é um direito deles", disse.

Gilberto Leite | Estadão Mato Grosso



Dilmar diz que RGA de 20% colocaria em risco equilíbrio fiscal e paralisaria obras no estado

CAOS NA SAÚDE

'Levaram até macas embora', diz Moretti sobre PS de VG

Prefeita pede socorro emergencial ao Estado e diz que precisou de camas usadas para manter atendimentos

Bruna Cardoso |
 Fernanda Leite

A prefeita de Várzea Grande, Flávia Moretti (PL), afirmou que o Pronto-Socorro da cidade ficou sem colchões, lençóis e até macas para continuar atendendo os pacientes. Em coletiva de imprensa na segunda-feira, 20 de janeiro, Flávia explicou que o contrato de locação dos equipamentos e enxovais se encerrou e o hospital ficou sem os itens essenciais para atender a população. Diante da situação, foi preciso pedir camas usadas ao Governo do Estado até que uma licitação seja feita.

"Semana passada o governador [Mauro Mendes] esteve comigo, sábado pela manhã, no Metropolitan, e confirmou o auxílio para poder dar uma reformada no nosso Pronto-Socorro. Na verdade, aparelhar também o Pronto-Socorro, porque nem maca tinha mais. Levaram até as macas embora, corta soro, lençol, enxoval, colchão...", disse.

Moretti contou que os equipamentos foram retirados do hospital após o encerramento do contrato de aluguel e que ainda está trabalhando em uma licitação para adquirir novos equipamentos. A situação foi detalhada ao governador durante uma vistoria no último sábado.



Segundo Flávia, contrato de locação dos equipamentos e enxovais se encerrou e empresas levaram tudo embora

Para manter os atendimentos, a secretária de Saúde, Deisi de Cássia Bocalon Maia, afirmou que foi preciso emprestar equipamentos usados do Hospital Metropolitan. A secretária disse ainda que aceita qualquer doação de produtos usados que ajudem a manter o atendimento.

"Nós recebemos oito camas hoje pela manhã, porque realmente não tinha cama, não tinha maca, não tem coisas básicas dentro do Pronto-Socorro", disse.

APOIO DO ESTADO - Durante o final de semana, o governador Mauro Mendes (União) e o secretário de Saúde do Estado, Gilberto Figueiredo, entregaram novos medicamentos para a Secretaria de Saúde de Cuiabá. Foram disponibilizados 15 mil soros de 500 ml, 200 unidades de água para injeção e 150 injeções de 500 ml.

Além de Cuiabá, o governador também anunciou que vai repassar insumos para o município de Várzea Grande, a pedi-

do da prefeita Flávia Moretti. O município deve fazer um levantamento das necessidades ao longo da semana.

"Mais uma vez o governador Mauro Mendes mostra o tanto que o Governo do Estado está de portas abertas para Várzea Grande. Ele vai nos ajudar com o melhoramento do Pronto-Socorro, que é emergencial. É mais uma parceria com o Governo, consolidada, efetiva, que entrega o que promete", pontuou.

POLÍCIA

FIM DA LINHA

Três assaltantes de banco morrem em confronto com PM

Igor Guilherme

Um confronto policial foi registrado no começo da tarde de segunda-feira, 20 de janeiro, nas proximidades da Vila Veranópolis, em Confresa (1.049 km de Cuiabá). O confronto se desenrolou após ao menos três criminosos foragidos reagirem à abordagem. Dentre os bandidos está Antônio Edilson Pessoa Galdino, de 40 anos, conhecido como um dos maiores assaltantes a banco do país.

Conforme informações preliminares, os criminosos atuavam em diversos crimes, como tráfico internacional de drogas e assalto a bancos. Policiais da Força Tática realizavam uma operação para capturar foragidos da Justiça quando o confronto ocorreu. O trio chegou a ser hospitalizado, mas nem um dos bandidos resistiu aos ferimentos.

Além de Antônio, morreram em confronto Frederico Bandeira Alencar, que era procurado por homicídio e Marcos Deley Soares Pereira, considerado um dos maiores traficantes de maconha do país.

O local está isolado pelas autoridades e a Perícia Ofi-

cial e Identificação Técnica (Politec) está indo até o local. Armas foram apreendidas.

Nenhum policial se feriu no confronto.

R\$ 320 MIL - A Polícia Militar apreendeu R\$ 320 mil em espécie na chácara onde estava a quadrilha especializada em assalto a bancos.

A ação foi um trabalho conjunto das inteligências da Polícia Militar de Mato Grosso e também dos Estados de Minas Gerais, Bahia, Tocantins e Pará, além da Polícia Federal, Polícia Rodoviária Federal e da Força Integrada de Combate ao Crime Organizado de Ilhéus (BA), que apontaram que uma quadrilha especializada em roubos a bancos estaria em Confresa.

Após três dias de busca, os policiais militares conseguiram localizar os suspeitos em uma chácara no município. Quando as equipes se aproximaram para realizar a abordagem, os três suspeitos efetuaram os disparos. Os policiais revidaram e houve troca de tiros. Os criminosos foram alvejados e levados para o hospital, mas não resistiram e vieram a óbito.

ASSASSINO PROCURADO

Polícia procura homem que matou casal diante do filho

Igor Guilherme

Gleuco Gomes de Brito, de 40 anos, está sendo procurado pelo homicídio de Romildo Borges Martins, 40 anos, e Crislene Aparecida Ferreira Alves, 39. O casal foi executado a tiros em uma residência do município de São Félix do Araguaia (1.053 km de Cuiabá) na manhã de segunda-feira (20). O crime foi cometido na frente do filho do casal, de 12 anos.

A confirmação veio através das autoridades que ca-

çam o assassino. Segundo informações preliminares, o crime teria sido cometido por motivo de uma dívida de gado.

Segundo informações, Gleuco teria chamado o casal no portão. Crislene foi morta a tiros e o assassino invadiu a casa e matou Romildo.

Após o crime, a companheira de Gleuco fugiu de carro e o deixou para trás. O homem então foragiu por uma região de mata e não foi localizado.

O caso é investigado.

VÁRIAS PASSAGENS

Dono de quitinete é morto com três tiros no interior

Igor Guilherme

Laudenir Alves de Oliveira, de 39 anos, foi executado com três tiros enquanto fazia reparos em duas de suas quitinetes durante a tarde de segunda-feira (20), no bairro Jardim das Flores, em Rondonópolis (215 km de Cuiabá). A vítima, que possuía um longo histórico criminal, estava fazendo um trabalho de serralheria no local quando foi baleado. O assassino, que estava de moto e não foi identificado, fugiu do local e

Laudenir morreu instantes após ser baleado.

Conforme informações do boletim de ocorrência, o assassino estava em uma moto vermelha e após o crime, o local foi isolado pela Polícia Militar até a chegada da Polícia Civil e da Perícia Oficial e Identificação Técnica (Politec).

As guarnições saíram à caçada do criminoso, mas até o momento ele não foi preso.

Laudenir possuía um longo histórico criminal, com passagens que datavam desde o ano de 2016.

O caso é investigado.

NA CALADA DA NOITE

Ladrões invadem empresa do governador e fazem reféns

Da redação

A empresa do governador Mauro Mendes (União), a Bimetal, foi alvo de cinco assaltantes na madrugada de segunda-feira, 20 de janeiro. Dois funcionários foram amarrados pelos criminosos.

Conforme o boletim de ocorrência, a Polícia Militar foi acionada por volta das 2 horas da madrugada. Ao chegarem na empresa, um funcionário de uma empresa terceirizada relatou que cinco homens armados e portando rádios comunicadores renderam e amarraram dois vigilantes da empresa, um de 58 e outro de 64 anos, e posteriormente passaram a roubar diversos itens.

Os criminosos usaram um caminhão F-4000 para carregar o material roubado. Foram levados equipamentos para instalação de placas solares como fios e baterias de gel.

A polícia realizou rondas pelo bairro e localizou o caminhão abandonado após atolar em uma estrada rural nas proximidades. O material recuperado foi entregue novamente à empresa.

O Batalhão de Operações Especiais (Bope) foi acionado e realizou buscas pelos suspeitos na mata, mas ninguém foi preso.

O caso segue em investigação pela Delegacia de Roubos e Furtos de Veículos (DERFVA).

CONNECTIVIDADE AÉREA

Aeroporto de Cuiabá terá 4 novos destinos com voo direto em 2025

Da redação

Após a reforma e internacionalização do Aeroporto Internacional Marechal Rondon em 2024, Cuiabá terá mais quatro destinos com voo direto neste ano, saltando de 15 destinos para 19, a partir de fevereiro. Além do incremento de novas rotas, também haverá o aumento de voos para Brasília, conforme informado pela Centro Oeste Airports (COA), concessionária de quatro aeroportos em Mato Grosso, incluindo ainda Rondonópolis, Sinop e Alta Floresta.

A partir de 1º de fevereiro, Cuiabá terá ligação

direta com Porto Velho (RO) e São José do Rio Preto (SP) pela Azul Linhas Aéreas. Esses voos que eram extras, passarão a ser fixos, com uma frequência semanal aos sábados no trecho São José do Rio Preto/Cuiabá/Porto Velho e aos domingos no sentido Porto Velho/Cuiabá/São José do Rio Preto.

Também está programado voo direto para Maceió (AL), a partir de 15 de março, com uma frequência semanal (saídas e chegadas) aos sábados, também pela Azul. Neste verão, a companhia adicionou dois voos extras de Cuiabá a Porto Seguro (BA), nos dias 02

e 25 de janeiro, mas não manterá voo direto para a cidade baiana.

A Gol Linhas Aéreas anunciou que haverá voo direto ligando a capital de Mato Grosso ao Rio de Janeiro, pelo Galeão, três vezes na semana a partir de abril. A companhia aérea também anunciou ampliação de 7 para 10 voos semanais para Brasília e 7 voos semanais com destino ao Aeroporto de Congonhas, em São Paulo.

A Latam, por sua vez, informou que não haverá incremento para novos destinos a partir de Cuiabá.

Mensalmente, os quatro aeroportos administrados

pela COA recebem cerca de 2.254 voos. Cuiabá tem rotas regulares para Alta Floresta (MT), Aripuanã (MT), Barra do Garças (MT), Sinop (MT), Brasília (DF), Campo Grande (MS), Goiânia (GO), Cacoal (RO), Ji-Paraná (RO), Vilhena (RO), Congonhas (SP), Guarulhos (SP), Campinas (SP), Belo Horizonte (MG) e Curitiba (PR).

Já em Sinop, os voos são regulares para Cuiabá (MT), Brasília (DF), Guarulhos (SP) e Campinas (SP). Rondonópolis tem voo para Campinas (SP) e Alta Floresta voos para Cuiabá (MT).

O secretário de Estado de Desenvolvimento Econômico, César Miranda, disse que deve se reunir com os representantes das empresas aéreas para aumentar essa conexão de Mato Grosso com mais cidades brasileiras e rotas internacionais, agora que o aeroporto está autorizado para atuar com voos diretos para outros países.

"Estamos conectados com voos diretos apenas com 9 capitais das 26 que temos no país. Essa situação não só restringe o acesso dos turistas ao Estado, mas também prejudica a população mato-grossense. O setor de turismo é um dos grandes geradores de emprego e renda, a conexão aérea limitada dificulta a atração de turistas que poderiam explorar o Pantanal, a Chapada dos Guimarães e outros destinos locais".

Gilberto Leite | Estadão Mato Grosso



Cuiabá terá mais quatro destinos com voo direto neste ano, saltando de 15 destinos para 19



Em família: O engenheiro florestal Edson Mendes ao lado da esposa, a advogada Mariele Liber, e do filho Davi, em um momento de celebração



O empresário Carlos Mendonça, aniversariante ilustre da última semana



Em família: Beatriz Bruehmueller Borges, seu esposo Alessandro Silva e a pequena princesa Antonella Bruehmueller Borges Silva



Agora de casa nova, o hair stylist Cesar Costa, feliz com sua chegada no Salão Condessa

Ação solidária arrecada materiais escolares em Cuiabá

Ação solidária arrecada materiais escolares para crianças em situação de vulnerabilidade social de Cuiabá. A iniciativa segue até o dia 5 de fevereiro e mobiliza doadores em todo o Brasil. A lista de itens aceitos para a campanha inclui mochilas, estojos, apontadores, colas, borrachas, lápis preto, lápis de cor, canetas, tinta guache e cadernos. O Shopping Estação Cuiabá é um ponto de coleta e busca envolver os visitantes de maneira mais profunda e conectada, inspirando as doações que farão a diferença na educação dessas crianças.

Carnaval em Chapada

A Prefeitura de Chapada dos Guimarães divulgou a tão aguardada programação do Chapada Folia 2025, que promete celebrar a riqueza cultural e as tradições da cidade em grande estilo. O evento acontece entre os dias 1º e 4 de março, com a Praça do Festival transformada em um verdadeiro palco de música e alegria. A festa contará com desfiles animados de blocos carnavalescos e shows nacionais, incluindo Jeito Moleque (1º de março), Turma do Pagode (2 de março) e Thiago Brava (3 de março). Famoso por atrair turistas da Baixada Cuiabana e de várias cidades do interior do estado, o carnaval de Chapada mantém sua essência acolhedora e cultural, garantindo uma experiência única para moradores e visitantes. A programação é gratuita, mas quem busca uma experiência mais exclusiva pode adquirir os camarotes, que estarão à venda para os foliões.

Dilsinho em fevereiro

O cantor e compositor Dilsinho, um dos maiores nomes da nova geração do pagode, volta a Cuiabá para um show marcado para o dia 21 de fevereiro, na Musiva. A última vez que o artista esteve em solo cuiabano foi em agosto de 2023. Além disso, ele também foi uma das atrações do Festival de Inverno de Chapada dos Guimarães (a 62 km de Cuiabá) no ano passado. Sucessos como 'Diferença', 'Refém', 'Deixa Pra Amanhã', 'Péssimo Negócio', '12 Horas' e muito mais não vão ficar de fora da apresentação na capital mato-grossense.

Oráculo Delfos, a banda

A banda mato-grossense Oráculo Delfos deu um grande passo em sua trajetória ao lançar, nesta semana, o clipe da música autoral "Crawling In The Abyss". O vídeo foi divulgado no canal americano The Circle Pit, referência global na produção e divulgação de bandas independentes de metal extremo e outros estilos. Gravado em Cuiabá, o clipe traz uma estética pós-apocalíptica, com cenários desgastados e abandonados, inspirados no universo de Mad Max. A direção do clipe e de fotografia ficou por conta de Thiago Veloso, responsável também pelo roteiro ao lado do vocalista da banda, Thiago Matusalém. Joe Matos atuou como assistente de direção e a produção ficou por conta da Hellcity TV.

Fundada em 2020 na cidade de Sinop, a banda é formada por Thyago Matuzalem (guitarra e vocal), Joaquim Antônio (baixo) e Styven Barros (bateria). Com uma sonoridade que mistura influências de bandas como Sepultura, Death, Lamb Of God e Opeth, o grupo se destaca pelas composições autorais que dialogam com filosofia e literatura.

ESTADO DE MATO GROSSO
 PREFEITURA MUNICIPAL DE ARAPUTANGA
AVISO DE RESULTADO - PREGÃO ELETRÔNICO Nº 046/2024
 A Prefeitura Municipal de Araputanga-MT, através da Agente de Contratação, torna público aos interessados, que o julgamento do certame supracitado realizado no dia 11/12/2024, cujo objeto é o Registro de Preços para Futura e Eventual Aquisição de Serviço Técnico Profissional especializado em envio de prestação de contas via Sistema APLIC e Cargas Tempestivas ao TCE/MT e todos os reenvios que porventura vier a necessitar, em atendimento a demanda das diversas Secretarias Municipais, resultou em vencedora a empresa: Francisco Consultoria e Informática, inscrita no CNPJ nº 10.553.737/0001-95, vencedora do item 1, totalizando o valor global de R\$ 30.240,00. Informa aos interessados que os autos do certame ficam desde já disponíveis para exame de quaisquer interessados. Araputanga/MT, 21 de janeiro de 2025.
Marcela Maria Carrijo Campos - Agente Contratação

EDITAL CONTRIBUIÇÃO SINDICAL 2025
 O SINDICATO DO COMÉRCIO ATACADISTA E DISTRIBUIDOR DO ESTADO DE MATO GROSSO – SINCAD, considerando a RESOLUÇÃO CNC/SICOMERCIO Nº 047/2024, comunica às empresas DO COMÉRCIO ATACADISTA E DISTRIBUIDOR, abrangidas pela entidade sindical, que poderão recolher a Contribuição Sindical 2025, de acordo com o disposto nos artigos. 578, 580 § 3º e 587 da CLT, com a redação dada pela Lei nº 13.467, de 13 de julho de 2017, com vencimento em 14 de fevereiro de 2025, conforme tabela:

TABELA DA CONTRIBUIÇÃO SINDICAL – 2025					
Linha	Classe de Capital Social	Alíquota (%)	Parcela a Adicionar (R\$)	Contr. Mínima	Contr. Máxima
01	de 0,01 a 40.278,75	0,20%	322,23	322,23	-
02	de 40.278,76 a 80.557,50	0,80%	-	-	-
03	de 80.557,51 a 80.557,500	0,20%	480,34	480,34	-
04	de 80.557,501 a 80.557.500,00	0,10%	1.288,92	1.288,92	-
05	de 80.557.500,01 a 429.640.000,00	0,02%	65.734,92	65.734,92	-
06	de 429.640.000,01 em diante	Contr. Máxima	151.662,92	151.662,92	-

Várzea grande, 22 de janeiro de 2025.
Paulo César Coelho Backes
 Presidente do SINCAD

ASSOCIAÇÃO DOS ANALISTAS JUDICIÁRIOS DO PODER JUDICIÁRIO DO ESTADO DE MATO GROSSO (ANAJUD-MT)-CNPJ Nº 34.141.943/0001-56
EDITAL DE CONVOCAÇÃO
ASSEMBLEIA GERAL EXTRAORDINÁRIA
 A Presidente da Associação dos Analistas Judiciários do Poder Judiciário do Estado de Mato Grosso (ANAJUD-MT), nos termos dos arts. 16 e seguintes, assim como 24, III, do seu Estatuto Social, **CONVOCA** os associados a comparecer à **Assembleia Geral Extraordinária**, a ser realizada em 23 de janeiro de 2025, por motivo de especial urgência, às 09h00min, em primeira convocação, com todos os associados, e em segunda convocação, meia hora depois, às 09h30min, com o número de associados presentes, no auditório da GF Sociedade de Advogados (Avenida Hélio Ribeiro, 2339, Cuiabá-MT) e com participação facultada a todos os associados por meio de vídeo conferência a ser realizada em meio virtual e cujas instruções de acesso serão disponibilizadas por meio de aplicativo de mensagens, para deliberar acerca de assuntos de interesse dos Associados.
Cuiabá-MT, 21 de janeiro de 2025
Loyne Borges Andrade-Presidente

EDITAL DE CONVOCAÇÃO
ASSEMBLEIA GERAL ORDINÁRIA ELETIVA - AGEL
EDITAL DE CONVOCAÇÃO
ASSEMBLEIA GERAL ORDINÁRIA – AGO
EDITAL DE CONVOCAÇÃO
ASSEMBLEIA GERAL EXTRAORDINÁRIA – AGE
 Na forma dos Artigos 27; 35, 36 e 37, do Estatuto em vigor, o Presidente da Federação de Canoagem do Estado de Mato Grosso - FCaMT, Romualdo Povroznik Junior, convoca os membros que compõem a Assembleia Geral Ordinária Eletiva (AGEL), a ser realizada de forma híbrida (presencial e remota), no dia 06 de fevereiro de 2025 às 17h (dezessete), em primeira convocação, com a presença da maioria absoluta de seus membros e, não havendo quórum para a instalação, às 18h (dezoito horas) em 2ª e última chamada, presencialmente no Auditório CDL, Rua Dom Sebastião Figueiredo nº 199, Bairro Primavera II, no município de Primavera do Leste/MT. Os candidatos têm até o dia 01/02/2025 para registrarem as suas chapas. Remotamente, a Assembleia Geral será realizada através das plataformas de reuniões virtuais ou aplicativos de conversa para, nos termos do Estatuto, deliberar sobre a seguinte ordem do dia:
 1 – Conhecer e julgar, mediante votação, a prestação de contas do ano 2024 (AGO, Art. 36, a);
 2 – Eleger e empossar os membros da Diretoria Executiva e do Conselho Fiscal (AGEL, Art. 36, c);
 3 – Deliberação e aprovação de mudanças estatutárias e mudança de Estatuto, (AGE, Art. 37, g);
 4 – Assuntos Gerais.
Primavera do Leste/MT, 16 de janeiro de 2024.
Romualdo Povroznik Junior
 Presidente FCaMT

ESTADO DE MATO GROSSO
 PREFEITURA MUNICIPAL DE NOVA BRASÍLÂNDIA
EXTRATO DO PRIMEIRO TERMO ADITIVO
CONTRATO Nº 101/2024
 CONTRATANTE: PREFEITURA MUNICIPAL DE NOVA BRASÍLÂNDIA – MT. CONTRATADA: PANTANAL GESTÃO E TECNOLOGIA LTDA. CNPJ nº 18.009.871/0001-31. 1.1.1. OBJETO: Prorrogação do prazo de vigência do Contrato Original por mais 90 (noventa) dias, vigorando a partir de 01 de janeiro de 2025 a 30 de março de 2025. ASSINATURA: 31 de dezembro de 2024. FUNDAMENTO: De acordo com a Lei nº. 14. 133 de 1º de abril de 2021.
Mauriza Augusta de Oliveira - Prefeita Municipal

PREFEITURA MUNICIPAL DE NOVA BRASÍLÂNDIA
EDITAL DE CONVOCAÇÃO
PREGÃO ELETRÔNICO Nº 005/2024
REGISTRO DE PREÇOS (SRP) - PROCESSO Nº 033/2024
 A Prefeitura Municipal de Nova Brasilândia – MT, por intermédio da Secretaria Municipal de Administração e sua Agente de Contratação - Pregoeira, designada pela Portaria nº. 405/2024, de 07/11/2024 sediada na Rua Cristiano Pereira da Silva, S/N, Centro, Nova Brasilândia – MT, vem convocar a 2ª colocado a empresa PANIFICADORA E LANCHONETE PRICESINHA DOS PAES LTDA, inscrita no CNPJ: N.º 11.819.880/0001-49 endereço na Avenida Brasil, n.º. 1045, Bairro: Centro Cidade de Nova Brasilândia /MT CEP: 78.860-000 através de seu representante que Manifestar se há interesse nos itens: 12, 13, 22, 23, 26 e 71 do referido Pregão Eletrônico n.º. 005/2024, em até 03 (três) dias úteis, horário de expediente em fornecer conforme objeto: FUTURA E EVENTUAL AQUISIÇÃO DE GÊNEROS ALIMENTÍCIOS PARA ATENDER TODAS AS SECRETARIAS DA PREFEITURA MUNICIPAL DE NOVA BRASÍLÂNDIA/MT, CONFORME CONDIÇÕES, QUANTIDADES E EXIGÊNCIAS ESTABELECIDAS NESTE EDITAL E SEUS ANEXOS, referente ao PREGÃO ELETRÔNICO Nº. 005/2024 -REGISTRO DE PREÇOS (SRP). Nova Brasilândia – MT, 21 de janeiro de 2025.
Cintia Karine Carvalho dos Santos Souza
 Agente de Contratação - Pregoeira Municipal
 Portaria nº. 405/2024
José Antônio Domingos Cardoso - Prefeito Municipal

ESTADO DE MATO GROSSO
 PREFEITURA MUNICIPAL DE LUCAS DO RIO VERDE
AVISO DE RESULTADO
PREGÃO ELETRÔNICO Nº 116/2024
REGISTRO DE PREÇO Nº 091/2024
 Objeto: Pregão Eletrônico com Registro de Preços Para futura e eventual aquisição de chapa compensada e madeiras (vigas, caibros, tábuas, pranchas, quadrados e ripas) para serem utilizadas de acordo com as necessidades do município de Lucas do Rio Verde/MT. Empresas vencedoras valor total: R\$ 2.844.699,96 (dois milhões e oitocentos e quarenta e quatro mil e seiscentos e noventa e nove reais e noventa e seis centavos); SIMONI GABRIELI BARBARA LTDA (39959968000185) com os itens: 1, 2, 3, 10, 13, 14 e 15 no valor total de R\$ 1.164.545,00 (um milhão e cento e sessenta e quatro mil e quinhentos e quarenta e cinco reais); IRMÃOS MORAES INTERMEDIÇÃO DE NEGÓCIO LTDA (33156721000144) com os itens: 5, 6, 7, 8 e 11 no valor total de R\$ 55.173,16 (cinquenta e cinco mil e cento e setenta e três reais e dezesseis centavos); F. O. RONDON LTDA (30066789000144) com o item: 9 no valor total de R\$ 5.933,40 (cinco mil e novecentos e trinta e três reais e quarenta centavos); UNC MADEIRA LTDA (42714745000162) com os itens: 17 e 18 no valor total de R\$ 682.217,20 (seiscentos e oitenta e dois mil e duzentos e dezessete reais e vinte centavos); MADEVERDE INDUSTRIA E COMERCIO DE MOVEIS EIRELI (05035791000109) com os itens: 4, 12, 16, 19 e 20 no valor total de R\$ 936.831,20 (novecentos e trinta e seis mil e oitocentos e trinta e um reais e vinte centavos). Lucas do Rio Verde – MT, 21 de janeiro de 2025.
Sirlei Amaro da Silva - Agente de Contratação

56.222.138 MAGNA VIEIRA CABRAL AZOIA, CNPJ Nº 56.222.138/0001-90, torna público que requereu a Secretaria de Estado do Meio Ambiente - SEMA, a Licença por Adesão e Compromisso - LAC para atividade de Fabricação de produtos de carne, salsicharia e outro embutidos, conforme (DECRETO Nº 1.585, DE 21 DE DEZEMBRO DE 2022), localizada na Rua 2, nº 81, Bairro Cajus 2 no município de Juscimeira/MT.

ESTADO DE MATO GROSSO
 PREFEITURA MUNICIPAL DE PRIMAVERA DO LESTE
CONTRATO Nº 378/2024
 LICITAÇÃO: CONCORRENCIA Nº 015/2024. CONTRATADA: COMÉRCIO E INDÚSTRIA BRASILEIRA DE ESTRUTURAS PRÉ-MOLDADAS LTDA – CIBE. OBJETO: CONSTRUÇÃO DA PONDE DE CONCRETO PRÉ-MOLDADO SOBRE O RIO FAZENDA IBF, SITUADA NA RODOVIA MUNICIPAL ZONA RURAL EM PRIMAVERA DO LESTE – MT. VALOR: R\$ 2.690.000,00 (DOIS MILHÕES SEISCENTOS E NOVENTA REAIS). VIGÊNCIA: 12 (DOZE) MESES. DATA: 20/12/2024.

Convocamos a Sra.: **Juliana de Lima, portador da CTPS nº 0779159.9180/MT**, a comparecer ao trabalho no prazo de 24hs. Caso não compareça, será caracterizado Abandono de Emprego, J JONAS COMERCIO E SERVICOS ADMINISTRATIVOS LTDA CNPJ: 17.743.118/0001-02.

D H MASSUIA ME (LATICÍNIO NAIR MARIA), CNPJ:03.855.225/0001-18, torna público que requereu junto a SEMA-MT a RENOVAÇÃO DA LICENÇA DE OPERAÇÃO para atividade de Fabricação de Produtos de Laticínio, com as seguintes coordenadas: Latitude 16° 36' 38,4" e Longitude 54° 27' 55,4". O Laticínio está localizada no município de Pedra Preta, Rodovia BR 364, Km 177, Zona Urbana, CEP: 78.795-000.

SANDRO LUIZ GUARNIERI, CPF: 775.499.299-04, torna público que requereu junto a Secretaria de Estado de Meio Ambiente - SEMA/MT, a **Outorga de Uso dos Recursos Hídricos** para irrigação por pivô central, na propriedade Fazenda São Luiz I, no município de Nova Ubiratã – MT. Com captação de água no RIBEIRÃO GRANDE nas coordenadas 13°23'46,0"S 5°03'56,6"W, Captação 1: Vazão de 0,155988 m³/s e área irrigada de 150,01 ha, Captação 2: vazão de 0,071958m³/s e área irrigada de 68 ha. Não foi determinado estudo de impacto ambiental.

ANUNCIE AQUI!

ESTADÃO
 Mato Grosso

EDITAIS
 (65) 99830-1111

CASA DOS VIDROS
 www.casadosvidrosmt.com.br

Estamos no mercado desde 1991 atuando no ramo vidreiro. Nossa maior prioridade é a satisfação de nossos clientes, buscando cada vez mais a excelência em nossos produtos e qualificando nossos profissionais.

Esquadrias de ALUMÍNIO

Vidraçaria & Serralheria

Linhas: Suprema, Gold, 30 Infinite, 42 Reforçada. Cores: Bronze, Branco, Prata Fosco, Amadeirado, Preto.

SERRALHERIA COMPLETA Máquinas de última geração

Todos os nossos produtos são fabricados com equipamentos de última geração e com a mais alta tecnologia. A utilização de matéria prima de melhor qualidade garante a durabilidade dos nossos produtos.

NOSSOS PRODUTOS

- Envidraçamento de Socadas
- Box para Banheiro
- Espelhos
- Coberturas de Vidro
- Guarda-Corpo de Vidro
- Esquadrias de Alumínio
- E muito mais...

Fale Conosco
(65) 3642-3344
 Ligue agora!

Av. Gonçalo Antunes de Barros, 285
 Bosque da Saúde, Cuiabá – MT, 78050-175
 www.casadosvidrosmt.com.br

Fonte do Pajadar
 Restaurante

O MELHOR DA COMIDA CASEIRA!

PEÇA AGORA!
 65 97400-7660
 ou pelo app: **ifood**

Av. XV de Novembro, 211
 Centro Sul, Cuiabá - MT,
 78020-301



Canal 30.1 | 89,5fm | al.mt.gov.br | FaceALMT | TVAssembleiaMT | assembleiamt

VIVER BEM DEVE SER

O MELHOR DE TODA IDADE.

Proteja as pessoas



A Assembleia de Mato Grosso trabalha para defender os direitos da pessoa idosa em nosso estado. Seja combatendo todos os tipos de violência e preconceitos ou criando leis que, cada vez mais, dão segurança e garantem a sua qualidade de vida. Porque viver com dignidade, respeito e atenção deve ser um princípio válido para todos, seja para quem está começando ou para quem já fez muito nessa vida.



ALMT
Assembleia Legislativa

Perto de você para a mudança acontecer