

# ADVOGADOS E EMPRESÁRIOS SÃO ALVOS DE BUSCA POR MORTE DE NERY



A Polícia Civil de Mato Grosso deflagrou na manhã desta quinta-feira, 28 de novembro, a Operação Office Crime, para dar andamento à investigação do assassinato do advogado Renato Gomes Nery, ocorrido em julho deste ano. A operação cumpriu cinco mandados de busca e apreensão em Cuiabá e Primavera do Leste, resultando na apreensão de barras de ouro, dinheiro, armas, munições e aparelhos telefônicos. De acordo com a Delegacia Especializada de Homicídios e Proteção à Pessoa (DHPP), o crime teria sido motivado por uma disputa de terras. As investigações indicam que o grupo atuou como uma organização criminosa no planejamento e execução do assassinato de Nery. As medidas cautelares foram autorizadas pelo Núcleo de Inquéritos Policiais de Cuiabá

PÁG. 5

## INTENÇÃO DE CONSUMO DISPARA



A disposição para consumir segue crescendo entre os cuiabanos, com o índice de Intenção de Consumo das Famílias (ICF) atingindo 118,3 pontos em novembro, o maior nível desde 2015. Este é o sexto aumento consecutivo, conforme a pesquisa mensal da Confederação Nacional do Comércio de Bens, Serviços e Turismo (CNC), divulgada pelo Instituto de Pesquisa e Análise da Fecomércio-MT (IPF-MT). O índice está 13,42% acima do registrado em novembro de 2023. A última vez em que o índice atingiu pontuação maior foi em março de 2015

PÁG. 3

## AGU defende nova eleição na Assembleia

A Advocacia-Geral da União (AGU) se manifestou na Ação Direta de Inconstitucionalidade (ADI) que pode anular a eleição da Mesa Diretora da Assembleia Legislativa (ALMT) realizada em agosto deste ano. Embora tenha apontado erros crassos na ação da Procuradoria-Geral da República (PGR), o órgão concordou, ao final, com o pedido de anulação. Apesar de mencionar o erro, o órgão destacou que a data do pleito é essencial para o princípio democrático e não pode ser muito distante da posse dos eleitos. Isso porque essa nova diretoria deve refletir o cenário político vigente no momento da eleição

PÁG. 4

## Ex-servidor serviu de 'laranja' do CV

Estimado no valor de R\$ 1 milhão, um apartamento a beira-mar no município de Itapema, em Santa Catarina, estava no nome de Elzyo Jardel Xavier Pires, ex-assessor da Câmara Municipal de Cuiabá e preso desde junho no desenrolar da Operação Ragnatela, por envolvimento com o Comando Vermelho. O apartamento servia para os momentos de lazer de diversos envolvidos com a facção e até mesmo de um dos principais tesoureiros do Comando Vermelho, Paulo Witer, conhecido como WT e preso desde abril na Operação Apito Final

PÁG. 5

**PF E PRF VÃO 'ESCOLTAR' TORCEDORES PARA A FINAL DA LIBERTADORES NA ARGENTINA**

PÁG. 6



**HOMEM É ENCONTRADO MORTO EM CARRO NO MEIO DE MATAGAL**

PÁG. 5

EDITORIAL

# A necessidade faz a hora

**O** número de empresas criadas em 2021 bateu recorde absoluto, atingindo a marca de 4,026 milhões de novos empreendimentos em apenas um ano - crescimento de 19,7% na comparação com o ano anterior. A análise fria dos números faz parecer que a economia brasileira está 'voando', como propala nosso ministro da Economia, Paulo Guedes. No entanto, basta uma análise mais detida à realidade por trás dos números que fica perceptível que a situação não é bem assim.

Conforme dados do próprio Ministério da Economia, o ano de 2021 se encerrou com um total de 12 milhões de desempregados, o equivalente a 11,1% da força de trabalho nacional. Quem não quis se tornar estatística, precisou usar de todas as forças para garantir a renda suficiente para pagar as contas e cuidar de suas famílias. Eis, então, a razão principal para o enorme salto no número

de empresas criadas em 2021: a necessidade.

Isso fica perceptível em cada conversa com os atores do mercado, em especial no setor de alimentação. Hoje, restaurantes, hotéis e lanchonetes enfrentam dificuldade para encontrar trabalhadores qualificados porque precisam demitir os no auge da pandemia. Sem emprego, esses trabalhadores migraram para outros setores ou criaram suas próprias empresas. Eles são impulsionados por uma economia cada vez mais dinâmica, visto que hoje não é necessária uma grande estrutura para atendimento ao público. Um espaço na cozinha de casa basta para elaborar quitutes e despachá-los via aplicativos de delivery. Basta ver que de cada 10 empresas abertas, 8 são de micro-empresendedores individuais - os MEIs.

Essa tendência já havia sido observada em 2020, primeiro ano da pandemia de covid-19, quando o contingente

de desempregados aumentou de forma assustadora. A pesquisa GEM (Monitor de Empreendedorismo Global, na sigla em inglês) identificou que o número de empreendedores nascentes (com menos de 3 meses de negócio) motivados pela necessidade saltou de 20,3% em 2019 para 53,4% em 2020.

É normal que as crises impulsionem o surgimento de novos negócios e certamente há um efeito favorável à economia, com mais pessoas conseguindo meios para garantir o sustento de suas famílias, o que faz toda a engrenagem girar. Porém, ainda é preciso ver até onde esses empreendedores conseguirão chegar, já que abrir uma empresa - principalmente como MEI - é uma tarefa muito mais fácil do que mantê-la em funcionamento. Eles precisarão de uma forte rede de apoio para guiá-los e ajuda-los a encontrar o tão almejado sucesso. Pode ser mais difícil, mas certamente será recompensador.

# Gravidez após 40 anos

Giovana Fortunato (\*)

É um fato que nas últimas décadas a maternidade em idade avançada tornou-se um fenômeno mais comum na sociedade. A maior preparação acadêmica das mulheres as levou a estabelecer novos objetivos profissionais, aumentar sua participação no mercado de trabalho e atrasar a vida a dois em muitos casos. Isso, junto com o uso de métodos anticoncepcionais na busca por uma estabilidade econômica antes de formar família, as diferentes formas de relacionamentos afetivos de hoje e os avanços da medicina que permitem a gravidez em alguns casos, mesmo que a mãe não seja jovem, são alguns dos fatores que influenciaram o atraso na idade da maternidade.

No entanto, a biologia das mulheres não tem mudado, sendo considerada sua fase mais fértil até os 35 anos, então a escolha de adiar a gravidez tem seus riscos. A fertilidade diminui à medida que as mulheres envelhecem, devido a alterações hormonais, à diminuição da reserva ovariana e à qualidade dos óvulos. Isso significa que pode levar mais tempo e tentativas para engravidar; e as taxas de sucesso de concepção diminuem após os 35 anos - e mais drasticamente após os 40 anos.

Uma gravidez após os 40 anos pode ocorrer de forma espontânea se a mulher ainda estiver produzindo óvulos maduros em seus ciclos menstruais. No entanto, as chances de sucesso são menores do que em mulheres mais jovens. Segundo o IBGE, o número de mulheres que optaram pela maternidade somente após os 40 anos cresceu 65,7% em 12 anos. Outra faixa etária que apresentou alta no período foi a de 30 a 39 anos, que aumentou para 19,7%.

Enquanto mulheres de até 25 anos têm 25% de chances de engravidar por ciclo, com 85% em até 12 meses de tentativas, essas possibilidades caem para 4% por ciclo ou 5% em até 12 meses quando falamos de mulheres com mais de 40 anos. Além disso, as possibilidades de uma gravidez após os 40 anos resultar em abortamento espontâneo ou ser finalizada com nascimento precoce são mais altas, com a taxa de casos podendo chegar a 15%.

Seja de forma natural ou por meio de tratamentos de reprodução assistida, a gravidez após os 40 anos exige cuidados e atenção aos riscos.

Isso ocorre porque o corpo, naturalmente, se torna mais vulnerável a doenças e outras alterações como as que ocorrem na gravidez. Por esse motivo, a Medicina classifica as gestações a partir dos 40 anos como de risco, tendo atenção a possíveis complicações como:



- Diabetes gestacional;
- Hipertensão;
- Distocia funcional;
- Parto prematuro;
- Aneuploidias (alterações cromossômicas);
- Abortos espontâneos.

Vale lembrar que, ainda que esses riscos sejam maiores em uma gravidez após os 40 anos, não quer dizer que mulheres mais jovens também não ocorram, ou que algum deles ocorrerá com certeza em mulheres mais velhas. Esse é um dos motivos para que o acompanhamento médico especializado seja feito desde o planejamento até o fim da gravidez.

Caso sejam detectadas, durante a gravidez, condições como diabetes gestacional ou hipertensão, é possível, com acompanhamento médico adequado, encontrar tratamentos e soluções para evitar que essas complicações se agravem ainda mais.

O grande desafio na gestação após os 40 anos quando se fala em gestação espontânea é o aumento do risco de síndromes cromossômicas, que tem, como uma das consequências, a chance de um aborto espontâneo no primeiro trimestre.

Os hábitos saudáveis, como uma alimentação balanceada e rica em nutrientes, a prática regular de exercícios físicos adequados para gestantes e o controle do peso fazem parte do preparo para planejar uma gestação após 40 anos. Evitar tabagismo e consumo de álcool e drogas é fundamental.

A saúde mental também é muito importante nessa nova fase. Preparando para as mudanças emocionais e psicológicas da gravidez e buscando apoio de familiares, amigos ou grupos de apoio para gestantes.

Em qualquer idade, a gravidez possui seus próprios desafios e recompensas únicas. Com cuidados adequados, apoio médico e um estilo de vida saudável, as mulheres podem desfrutar de uma experiência gratificante de gestação e parto.

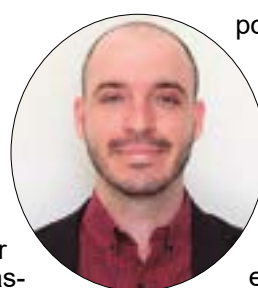
As mulheres que desejam adiar a maternidade ou enfrentam dificuldades, a medicina reprodutiva oferece alternativas, como a fertilização in vitro (FIV) e o congelamento de óvulos, que podem elevar as chances de uma gravidez saudável em idades mais avançadas.

Fertilidade é um tema que merece ser tratado com informação e planejamento nos consultórios ginecológicos. Mulheres acima de 40 anos têm SIM opções, mas é essencial consultar um especialista para entender as alternativas mais adequadas para cada caso.

\*GIOVANA FORTUNATO é ginecologista e obstetra, docente do Departamento de Ginecologia e Obstetrícia do HJUM e especialista em endometriose e infertilidade no Instituto Eladium, em Cuiabá (MT)

# Alagamentos em Cuiabá

Caiubi Kuhn (\*)



poder público em realizar intervenções preventivas.

As chuvas voltaram, e com elas também um problema recorrente de Cuiabá: os alagamentos em diversos pontos da cidade. Esse problema é resultado da falta de planejamento urbano e da inércia do poder público em implementar medidas de prevenção contra desastres naturais. Mas essa situação poderia ser evitada? E até que ponto eventos ainda mais graves, com danos sociais, ambientais e econômicos de maior escala, podem ocorrer? Esses serão alguns dos temas abordados neste texto.

As rochas existentes na capital mato-grossense dificultam a infiltração de grandes volumes de água no subsolo. Quando ocorrem chuvas concentradas, comuns na região, o volume de água tende a se acumular nos fundos de vales ou até mesmo em áreas planas. Em áreas com bacias hidrográficas de grandes dimensões ou com relevo mais íngreme, esse acúmulo é ainda mais frequente durante fortes chuvas, aumentando o risco de alagamentos.

A impermeabilização de áreas urbanas, a construção de avenidas sem consideração pelo volume de chuva em eventos extremos, o dimensionamento inadequado das galerias de águas pluviais e a falta de manutenção desses sistemas favorecem ainda mais a ocorrência de alagamentos. Esse problema poderia ser mitigado com a realização de análises técnicas adequadas da bacia hidrográfica e do uso e ocupação do solo. No entanto, ano após ano, a cidade de Cuiabá enfrenta alagamentos recorrentes em diversos locais, causando inúmeros prejuízos à população e evidenciando a falta de ação do

A história nos mostra que, em eventos de chuva extrema, os impactos podem ser ainda mais devastadores. Em abril de 2001, em apenas cinco horas de chuva, uma precipitação de 129 mm causou alagamentos e inundações em Cuiabá, resultando na morte de 15 pessoas e deixando mais de 5 mil desabrigadas. Esse episódio triste reforça a urgência de que o planejamento contra desastres naturais seja uma prioridade para a gestão pública, pois eventos de chuva com intensidade semelhante podem voltar a ocorrer. É necessário que as medidas apropriadas sejam tomadas para minimizar o máximo possíveis danos.

É preciso ações concretas para que no futuro não vejamos mais imagens de carros navegando como lanchas em ruas inundadas. As manchetes de jornais e a indignação da população com os alagamentos precisam ecoar no meio político e se transformar em ações concretas para um planejamento urbano eficaz. Apenas assim alcançaremos uma cidade mais resiliente e preparada para os desafios do presente e do futuro. No cenário de mudanças climáticas do século XXI, eventos extremos serão cada vez mais frequentes e intensos, o que reforça ainda mais a necessidade e a responsabilidade em tratar essa questão. Prevenir desastres não pode ser uma pauta para o amanhã; é necessário agir hoje.

CAIUBI KUHN é geólogo, doutor cotutela em Geociência e Meio Ambiente (UNESP) e Environmental Sciences (Universidade de Tubingen), professor na UFMT, presidente da Federação Brasileira de Geólogos (Febrageo)

# Cuidando do quintal do vizinho

Coronel Fernanda (\*)



E não para por aí: o CEO do Carrefour declarou recentemente que sua empresa deixará de comercializar carne do Mercosul. Uma ação que, além de ser um ataque direto à nossa produção, ignora os altos padrões de sustentabilidade que o Brasil adota em sua cadeia produtiva.

Esse conjunto de atitudes evidencia o verdadeiro objetivo dessas ações: proteger a economia interna europeia, barateando os preços das commodities brasileiras no mercado externo e desincentivando a competitividade de nossos produtores. Enquanto isso, a Europa, que destruiu suas florestas nativas, poluiu rios e agora depende de reflorestamentos artificiais, tenta nos impor regras que não aplica a si mesma.

É curioso observar a hipocrisia de alguns países europeus que, enquanto fecham suas fronteiras para produtos brasileiros, como a carne, ousam ditar regras para o manejo ambiental em nosso país. A ironia é gritante: essas nações, que destruíram suas florestas nativas há séculos, agora tentam impor barreiras ao Brasil, que detém uma das legislações ambientais mais rigorosas do mundo — o nosso Código Florestal.

Não há floresta nativa na Europa. O que resta são áreas replantadas, artificiais, resultado de reflorestamentos tardios. O Rio Sena, um dos símbolos do Velho Mundo, é também um dos cursos d'água mais poluídos do planeta. Mesmo assim, a União Europeia se arvora em "cuidar do quintal alheio", enquanto ignora as profundas inconsistências em seu próprio território.

Nos últimos meses, vimos uma série de episódios que expõem a real intenção de algumas nações e empresas europeias quando o assunto é meio ambiente. Sob o pretexto de "preservação ambiental", elas vêm impondo barreiras comerciais ao Brasil, um país que já é referência mundial em sustentabilidade. Essa estratégia, que muitos chamam de protecionismo verde, busca disfarçar interesses econômicos internos e prejudicar a competitividade de nossos produtos no mercado internacional.

A Moratória da Soja, por exemplo, é um reflexo claro disso. Criada em 2006, esse acordo, liderado por ONGs europeias, proíbe a comercialização de soja plantada em áreas desmatadas da Amazônia Legal após 2008. Apesar de o setor produtivo brasileiro ter demonstrado amplo comprometimento com essa medida, ela se transformou em uma ferramenta de pressão contínua, especialmente diante de novas exigências, como a recente legislação europeia que bloqueia o comércio de commodities cultivadas em áreas desmatadas depois de 2022.

A situação piora com declarações como a do CEO da Danone, que anunciou que sua empresa deixará de comprar soja brasileira em resposta à aprovação da lei estadual de Mato Grosso que suspende incentivos fiscais para empresas que aderem à moratória da soja. Essa decisão demonstra a postura intervencionista de grandes corporações europeias que preferem boicotar em vez de dialogar.

É nesse contexto que apresentei o Projeto de Lei 3838/2024, que exige que produtos e serviços provenientes exclusivamente da União Europeia compensem sua pegada de carbono no Brasil por meio da Cédula de Produto Rural Verde (CPR Verde). Se eles querem impor barreiras ao Brasil sob o argumento de sustentabilidade, que também sejam cobrados por suas emissões históricas.

O Brasil possui um Código Florestal robusto e uma legislação ambiental que é referência mundial. Mantemos nossas florestas em pé, protegemos nossas áreas de preservação e ainda assim somos líderes em produção agrícola e pecuária. Não aceitaremos que a Europa, com sua histórica degradação ambiental, tente transformar suas falhas em nosso problema.

Esse protecionismo verde é mais uma tentativa de interferir em nossa soberania e manipular o comércio internacional em benefício próprio. Enquanto estiver no Congresso Nacional, não permitirei que essas ações passem despercebidas. Lutarei para garantir que o Brasil continue sendo um gigante na produção de alimentos, preservando nossas riquezas naturais e protegendo nossos produtores contra ingerências externas injustas.

A Europa deveria se preocupar em cuidar do próprio quintal antes de tentar ditar regras no nosso. Nosso compromisso com a preservação e a produção sustentável é real e transparente. O deles, infelizmente, parece ser apenas retórico.

\*CORONEL FERNANDA é deputada federal e líder da bancada no Congresso Nacional.

**PUBLICIDADE LEGAL**

ANUNCIE BALANÇOS, EDITAIS E AVISOS.

**(65) 99228-9990**

ATAS • EDITAIS • BALANÇOS • EXTRAVIOS  
• CONVOCAÇÕES • REGULAMENTOS  
ESTATUTOS • AVISOS DE LICITAÇÕES...

**PUBLICAR**

OTIMISMO ECONÔMICO

# Intenção de consumo dispara em MT

Confiança crescente na economia e na situação do emprego atual faz índice de Intenção de Consumo atingir o maior patamar em 9 anos

Gabriel Soares

A disposição para consumir segue crescendo entre os cuiabanos, com o índice de Intenção de Consumo das Famílias (ICF) atingindo 118,3 pontos em novembro, o maior nível desde 2015. Este é o sexto aumento consecutivo, conforme a pesquisa mensal da Confederação Nacional do Comércio de Bens, Serviços e Turismo (CNC), divulgada pelo Instituto de Pesquisa e Análise da Fecomércio-MT (IPF-MT). O índice subiu 1 ponto em relação a outubro e está 13,42% acima do registrado em novembro de 2023.

A última vez em que o índice atingiu pontuação maior foi em março de 2015, quando a pesquisa somava 118,8 pontos. Segundo José Wenceslau de Souza Júnior, presidente da Fecomércio-MT, o avanço na intenção de consumo reflete um cenário de otimismo econômico. O índice aponta para um impulso

no consumo, favorecendo o setor de comércio e serviços em todo o estado.

"Na avaliação dos últimos doze meses, o índice atual recebe destaque com a maior pontuação vista desde 2015, apontando para um cenário de consumo impulsionador, o que favorece diversas atividades do comércio e serviços na capital e estado", destacou.

A pesquisa também revelou uma melhora significativa na segurança dos entrevistados em relação ao emprego. O IPF fez uma comparação com 2015, última vez em que o índice esteve tão elevado. Àquela época, 50,2% dos entrevistados relataram se sentir seguros quanto à situação profissional. Atualmente, esse percentual está em 55,8%. Ao mesmo tempo, o desemprego entre os respondentes caiu de 11,9% para 4,5% no mesmo período.

Já no comparativo mensal, a pesquisa aponta que os itens Compra a Prazo (+7,2%), Nível de Consumo

Atual (+2,9%) e Perspectiva Profissional (+2,5%) tiveram as maiores altas. Por outro lado, índices como Renda Atual (-2,1%), Perspectiva de Consumo (-1,7%) e Momento para Duráveis (-1,6%) apresentaram leves quedas.

Mesmo com a redução em alguns índices, 56,5% dos entrevistados consideraram sua renda atual melhor em comparação ao ano passado, enquanto 26,4% apontaram estabilidade. Apenas 16,8% avaliam a situação financeira como pior.

**CUIABÁ SUPERA A MÉDIA NACIONAL** - A capital mato-grossense apresentou um desempenho superior ao nacional. Enquanto Cuiabá avançou, o índice nacional permaneceu estável em 103,2 pontos na comparação mensal e 1,62% abaixo do registrado em novembro de 2023.

Com um cenário de maior confiança no mercado de trabalho e uma disposição crescente para



Gilberto Leite | Estadão Mato Grosso

Pesquisa aponta que famílias estão mais confiantes na economia e, por isso, têm mais intenção de consumir

o consumo, o setor de comércio e serviços projeta um final de ano promissor.

"A capital mato-grossense obteve uma me-

lhora mais expressiva em relação ao nível nacional, indicando que a população cuiabana mostra uma tendência maior para o

consumo neste período do ano, beneficiando a atividade comercial da região", concluiu Wenceslau.

## POLÍTICA AGRÍCOLA

# Aprosoja debate Pacto de Conformidade Ambiental

Da redação

O presidente da Associação dos Produtores de Soja e Milho de Mato Grosso (Aprosoja MT), Lucas Costa Beber, participou da

apresentação do Pacto de Conformidade Ambiental da Soja (PCAS). A audiência, realizada na sede da Frente Parlamentar da Agropecuária (FPA), em Brasília, promovida pela deputada

federal Coronel Fernanda (PL-MT), coordenadora de Defesa Vegetal da FPA, contou com a presença de autoridades, especialistas e representantes da sociedade civil.

Ilustração/Arquivo Aprosoja



Pacto de Conformidade Ambiental surge como uma alternativa à Moratória da Soja

O PCAS, de autoria da Deputada, surge como uma alternativa à Moratória da Soja, que há quase duas décadas impõe restrições à comercialização de soja produzida em áreas convertidas legalmente para a agricultura após julho de 2008. O pacto busca integrar sustentabilidade, liberdade econômica e incentivos financeiros à conservação dos ativos ambientais, propondo uma abordagem colaborativa entre produtores, exportadores, órgãos públicos e a sociedade civil.

"A Aprosoja Mato Grosso prega a promoção da sustentabilidade da soja do bioma amazônico e de toda a soja brasileira. Sempre nos manifestamos contra a Moratória da Soja, mas também dedicamos esforços e recursos para a melhoria contínua da atividade agrícola, a exemplo do Programa Soja Legal", afirmou o presidente da Aprosoja MT, Lucas Costa Beber, durante a audiência.

A Moratória, inicialmente criada como uma medida temporária, tornou-se permanente e opera por meio de mecanismos próprios criados por empresas que dominam o mercado de soja brasileiro. Esses mecanismos desconsideram a legislação nacional sobre uso e ocupação do solo, penalizando produtores que já cumprem as exigências do Código Florestal Brasileiro.

Em outubro, o projeto de Lei 2256/2023 foi aprovado pela Assembleia Legislativa do Estado de Mato Grosso (ALMT) e sancionado pelo governador Mauro Mendes. A nova lei retira, a partir de 2025, incentivos fiscais e concessões de terrenos públicos às empresas signatárias da Moratória da Soja. Para a Aprosoja MT, no entanto, é apenas uma conquista temporária e a verdadeira vitória virá com o fim definitivo do acordo privado.

Durante sua participação na audiência, o presidente da Aprosoja MT, Lu-

cas Costa Beber, destacou a necessidade urgente de medidas mais efetivas para garantir que os produtores que cumprem com o Código Florestal Brasileiro não sejam penalizados por normas que extrapolam a legislação brasileira. Para a associação, o Pacto de Conformidade Ambiental da Soja (PCAS) representa uma oportunidade de construir um programa que integre sustentabilidade e diálogo setorial para vencer os desafios da regulamentação, sem comprometer os direitos dos produtores que já cumprem a lei.

O PCAS inclui a criação do Grupo de Trabalho de Conformidade da Soja (GTCS), que terá representantes de produtores rurais, exportadores, órgãos públicos, sociedade civil e do Ministério Público. Esse grupo será responsável pela emissão de certificados para produtores em conformidade com a legislação ambiental e pela implementação de incentivos.

## PERÍODO DE TRANSIÇÃO

# "Reforma tributária tem que proteger estados"

Da redação

O secretário de Estado de Fazenda de Mato Grosso, Rogério Gallo, afirmou que o Projeto de Lei Complementar (PLP) nº 68/2024, que regulamenta a Reforma Tributária no país, tem que proteger os estados e municípios durante o período de transição.

Representando também o Comitê Nacional dos Secretários de Fazenda, Gallo participou do debate sobre o projeto na Comissão de Constituição, Justiça e Cidadania do Senado Federal, em Brasília (DF).

"A ideia guia da reforma é proteger a segurança jurídica, proteger os estados e municípios no caso da transição federativa e proteger os contribuintes, em especial aqueles que têm o benefício fiscal assegurado até 2032, benefícios por prazo certo e sob condição onerosa", ressaltou.

Gallo apontou que a necessidade de garantir a segurança jurídica é para evitar disputas judiciais que possam comprometer

a neutralidade da reforma e lembrou que a transição do Imposto sobre Circulação de Mercadorias e Serviços (ICMS) para o Imposto sobre Bens e Serviços (IBS) ocorrerá com redução de 10% ao ano, nos benefícios fiscais do ICMS concedido à empresas, até 2032, quando o IBS substituirá totalmente o ICMS. A transição entre tributos começa em 2019.

De acordo com secretário, as empresas afetadas precisam ser ressarcidas por meio do Fundo de Compensação de Benefícios Fiscais (FCBF) a fim de garantirem a continuidade dos investimentos e a competitividade das indústrias.

"A aplicação desse fundo é bastante restrita em relação aos benefícios fiscais do ICMS, que precisam atender a dois requisitos cumulativos: serem concedidos para atividades agropecuárias e industriais, inclusive agroindustriais, que são os grandes beneficiários desses tributos, e terem prazo certo e condição onerosa", explicou.

Gallo também reforçou que a regulamentação deve permitir

uma transição justa e equilibrada para o novo modelo tributário. "O primeiro intérprete da norma deve ser o legislador", concluiu.

**O QUE É O PLP Nº 68/2024?** - O Projeto de Lei Complementar (PLP) 68 é uma peça-chave da Reforma Tributária que está sendo discutida no Brasil. Ele trata principalmente do Fundo de Compensação de Benefícios Fiscais (FCBF), criado para ajudar estados e empresas a se adaptarem às mudanças nos impostos que o país pretende implementar até 2032.

Hoje, muitos estados oferecem benefícios fiscais para atrair empresas, como descontos no Imposto sobre Circulação de Mercadorias e Serviços (ICMS). Isso ajuda a criar empregos e manter a competitividade econômica. Mas, com a reforma, esses benefícios serão reduzidos e, eventualmente, extintos. O PLP 68 busca garantir que essa transição seja feita de forma justa, sem prejudicar estados, empresas ou a economia local.



Gilberto Leite | Estadão Mato Grosso

Gallo reforça que a regulamentação deve permitir uma transição justa e equilibrada para o novo modelo tributário

MESA DA ASSEMBLEIA

# AGU defende anulação de eleição

Órgão destaca que o princípio democrático valoriza a alternância de poder e questiona o excesso de tempo entre eleição e posse

Gilberto Leite | Estadão Mato Grosso



Caso STF acolha pedido da PGR, Assembleia deverá realizar uma nova eleição para definir a Mesa Diretora

## Tarley Carvalho

A Advocacia-Geral da União (AGU) se manifestou na Ação Direta de Inconstitucionalidade (ADI) que pode anular a eleição da Mesa Diretora da Assembleia Legislativa (ALMT)

realizada em agosto deste ano. Embora tenha apontado erros crassos na ação da Procuradoria-Geral da República (PGR), o órgão concordou, ao final, com o pedido de anulação. A manifestação é assinada pelo advogado-geral Jorge Rodrigo

Araújo Messias nesta terça-feira, 26 de novembro.

O caso está sob relatoria do ministro do Supremo Tribunal Federal (STF), Dias Toffoli.

A ADI diz que a Constituição Estadual (CE) de Mato Grosso deve seguir a

Constituição Federal (CF) em relação à data para eleição da Mesa Diretora do Poder Legislativo, ou seja, a partir do mês de outubro.

Acontece que a PGR indicou que a CE estipulava a eleição em setembro, mas esse dispositivo foi modificado para antecipar o pleito para o mês de agosto, no qual o atual primeiro-secretário, Max Russi (PSB), foi eleito presidente.

"Diante das deficiências do âmbito de impugnação eleito pelo requerente, bem como das consequências negativas que isso pode gerar para a utilidade da própria ação de fiscalização concentrada de constitucionalidade, a presente ação direta não comporta conhecimento, à minguada da comprovação de interesse de agir", citou a AGU.

Apesar de mencionar o erro, o órgão destacou que a data do pleito é essencial para o princípio democrático e não pode ser muito distante da posse dos eleitos. Isso porque essa nova diretoria deve refletir o cenário político vigente no momento da eleição.

Além disso, a AGU destacou que o princípio democrático valoriza a alternância de poder e o pluralismo político, elementos que podem ser comprometidos caso o intervalo entre a eleição e a posse seja excessivo.

"Assim, estando eventual legislação em sentido contrário, isto é, prevendo que a eleição ocorra em período anterior ao mês de outubro, é possível concluir que não estará atendido o critério da contemporaneidade", citou.

Caso o ministro acolha integralmente ao pedido da PGR e à manifestação da AGU, a ALMT deverá realizar uma nova eleição para definir sua próxima Mesa Diretora.

Caso isso ocorra, os deputados podem entrar em consenso e apenas cancelar a Mesa eleita em agosto, que tem Max presidente e Dr. João (MDB) primeiro-secretário, ou iniciar um novo conflito.

O último pleito foi marcado por uma queda de braço na disputa pela primeira-secretaria. Hoje

primeira-vice-presidente, a deputada Janaina Riva (MDB) tinha o compromisso de seus pares de que seria a primeira-secretária da próxima Mesa.

Porém, a parlamentar viu seu projeto político desmoronar após a interferência do Palácio Paiaguás, que indicou seu próprio candidato ao cargo, o deputado Beto Dois a Um (União Brasil).

Após semanas de desgastes, os dois lados recuaram e fecharam entendimento em torno de Dr. João.

Outra possibilidade é o Partido dos Trabalhadores (PT) atuar para conquistar espaço na Mesa. A sigla ficou sem nenhum cargo na eleição realizada em agosto, de forma pacífica na negociação para haver chapa única.

Porém, o desempenho do deputado Lúdio Cabral na disputa pela Prefeitura de Cuiabá – que chegou ao segundo turno – o fortaleceu no Parlamento e pode motivar o partido a exigir uma participação na próxima Mesa.

## PRESIDENTE PRETERIDO

# Rannali 'abraça' Chico e quer mantê-lo no PL

## Bruna Cardoso | Thiago Portes

Aproveitando da proximidade com o presidente da Câmara Municipal Chico 2000 (PL), o vereador eleito Rafael Rannali (PL) disse que irá atuar para manter o colega no partido. Chico está magoado com o partido após ser preterido da disputa a reeleição pela presidência da Casa. Rannali fez a declaração na última terça-feira, 26 de novembro.

A vereadora eleita Paula Calil (PL) foi indicada pelo prefeito eleito Abílio Brunini (PL) para disputar a presidência, em uma chapa composta apenas por mulheres. Chico viu as articulações de longe, sem participar dos trâmites.

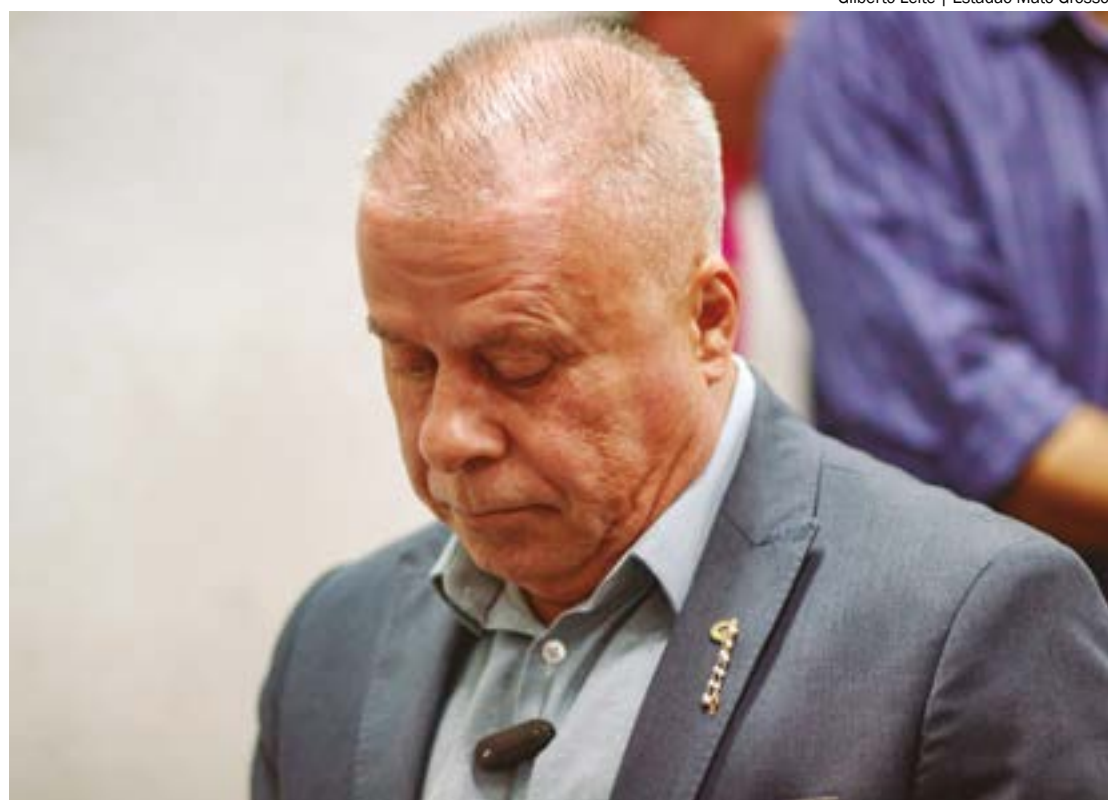
"Eu particularmente quero o Chico nesse processo, gostaria muito que ele fizesse parte do time [...] a gente vai esperar as cenas dos próximos capítulos, tem 60 dias. Eu não acredito que ninguém desse lado vai comungar do lado de lá, que é uma chapa contrária à nossa. Acredito que a oportunidade maior está do nosso lado. Até porque, você tem os cinco dissidentes, que eles dificilmente irão para o outro lado. É só uma questão de ajustes", falou Rannali.

Chico disse que poderia apoiar o rival do PL, o vereador Jeferson Siqueira (PSD), à presidência após ser escanteado. Na semana passada, Jeferson disse que 2000 tinha declarado apoio a sua candidatura. Entretanto, o presidente não confirmou.

Rannali foi questionado se não seria tarde demais tentar trazer Chico para o jogo, já que as magoas foram tratadas via imprensa. "Para mim não é tarde demais. Pelo pouco contato que tenho na Câmara, apesar de não ser vereador, o principal é com o Chico, que considero um amigo, sempre troco ideia com ele. Tanto é que em todas as entrevistas eu falei que faço questão do próximo presidente ser do PL. Excluindo a Samantha sobre quem? Chico, Paula e eu. Como veio o advento dessa chapa feminina, a gente está apoiando. Então seria a Paula. Eu faço questão de o Chico estar junto", disse.

Rannali articulou um encontro entre Paula e Chico, para aparar arestas. Entretanto, a reunião foi apenas constitucional e não houve discussão sobre a Mesa Diretora.

O nome de Paula também não foi bem digerido por alguns vereadores, por ser estreante na vida pública e já ocupar um cargo que geralmente são conquistados por veteranos. "Eu estou vendo que tudo aqui [Câmara] é muito cíclico. É o nome consumado hoje, espero que continue até o final. Se não fosse



Chico está magoado com o partido após ser preterido da disputa a reeleição pela presidência da Casa

a Paula, na minha opinião seria o Chico que contemplaria os antigões, pelo fato da experiência. Acredito

que ainda tem tempo para acontecer muita coisa. Hoje acredito que a Paula está bem construída até porque

lá já tem a construção do grupo de apoio do prefeito que ele fez questão de referendar o nome dela", falou.

## PROGRAMA TOLERÂNCIA ZERO

# AL aprova criação da Secretaria de Justiça

Divulgação



Vitor Hugo Bruzulato ocupa secretaria adjunta até a criação da Secretaria de Estado de Justiça

## Da redação

A proposta de criação da Secretaria de Estado de Justiça (Sejus), enviada pelo Governo de Mato Grosso, foi aprovada em duas votações pela Assembleia Legislativa de Mato Grosso na quarta-feira, 27 de novembro, em regime de urgência. A medida faz parte do programa Tolerância Zero ao Crime Organizado, lançado pelo governador Mauro Mendes (União) na segunda, 25.

A Secretaria de Estado de Justiça vai ser chefiada pelo delegado Vitor Hugo Bruzulato Teixeira, que terá como secretário-adjunto o policial penal federal André Fernandes Ferreira.

Entre as atribuições da nova Pasta, caberá à Sejus gerir os Sistemas Penitenciário e Socioeducativo; planejar, implementar e administrar as estratégias e os

objetivos da política penitenciária e socioeducativo do Estado; administrar atividades penitenciárias e a política de atendimento e a política de medidas socioeducativas; e administrar as políticas sobre drogas e de reinserção social.

Com a aprovação da proposta, o Projeto de Lei Complementar vai ser encaminhado para sanção do governador Mauro Mendes.

**NOMEADO** - Ainda na quarta-feira, o governador nomeou o delegado Vitor Hugo Bruzulato Teixeira como secretário-adjunto de Administração Penitenciária da Secretaria de Estado de Segurança Pública de Mato Grosso (Sesp-MT). O delegado ficará na função enquanto a Secretaria de Estado de Justiça (Sejus) é criada, já que ainda falta a sanção do governador Mauro Mendes para a criação da secretaria.

"Estou muito feliz e honrado por essa missão confiada a mim pelo governador do Estado. Uma missão muito importante, e nós vamos buscar construir uma gestão com muita responsabilidade, dedicação e comprometimento. Vamos atender os anseios da sociedade, que é ter a Segurança Pública como requisito inegociável", destacou o delegado Vitor Bruzulato.

**TOLERÂNCIA ZERO** - O programa Tolerância Zero ao Crime Organizado visa reforçar as ações de combate ao crime organizado em Mato Grosso e é composto por um pacote de medidas integradas.

**Confira algumas das medidas anunciadas:**

Nomeação de 94 policiais civis, 55 policiais penais e 245 militares, entre policiais e bombeiros, para reforçar as forças de segurança do Estado;

Criação do Comitê Integrado de Combate ao Crime Organizado, que terá como membros o governador Mauro Mendes e os responsáveis pela Secretaria de Estado de Segurança Pública (Sesp), Sejus, Polícias Militar e Civil, Corpo de Bombeiros, Politec, Gaco, Ordem dos Advogados do Brasil-MT, Ministério Público do Estado, Tribunal de Justiça e Defensoria Pública;

Criação das Coordenadorias de Combate ao Crime Organizado e de Recuperação de Ativos da Polícia Civil, que irão atuar no enfrentamento à lavagem de dinheiro e na recuperação de ativos para o Estado;

Criação de quatro delegacias especializadas no combate ao crime organizado, sendo em Cuiabá, Cáceres e Sinop (Draco/GCCO), e em Lucas do Rio Verde (Derf).

OPERAÇÃO OFFICE CRIME

# Polícia faz buscas contra advogados e empresários

Operação para investigar execução de ex-presidente da OAB apreende ouro, armas e dinheiro

Divulgação/PJC-MT



Policiais cumpriram ordens de busca e apreensão em duas cidades para investigar morte de Renato Nery

Igor Guilherme

A Polícia Civil de Mato Grosso deflagrou na manhã desta quinta-feira, 28 de novembro, a Operação Office Crime, para dar andamento à investigação do assassinato do advogado Renato Gomes Nery, ocorrido em julho deste ano. A operação cumpriu cinco mandados de busca e apreensão em Cuiabá e Primavera do Leste, resultando na apreensão de barras de ouro, dinheiro, armas, munições e aparelhos telefônicos.

Entre os alvos estão três advogados que trabalhavam no mesmo escritório em Cuiabá: Antonio João de Carvalho Junior, Agnaldo Bezerra Bonfim e Gaylussac Dantas de Araujo. Mandados foram cumpridos no escritório

de advocacia e nas casas dos investigados.

Dois empresários de Primavera do Leste, Cesar Jorge Sechi e Julinere Goulart Bastos, também foram alvos da Polícia Civil. Os mandados foram cumpridos em um condomínio de luxo da cidade.

Um dos locais alvos da ação foi o JB Advocacia, no bairro Quilombo, em Cuiabá, onde as equipes da Polícia Civil foram flagradas por transeuntes.

As buscas são um meio de obtenção de provas para apurar a participação dos investigados no crime de homicídio qualificado e organização criminosa contra o advogado.

**MOTIVAÇÃO E CONTEXTO** - De acordo com a Delegacia Especializada de Homicídios e Proteção à Pessoa (DHPP), o crime teria sido motivado por

uma disputa de terras. As investigações indicam que o grupo atuou como uma organização criminosa no planejamento e execução do assassinato de Nery.

As medidas cautelares foram autorizadas pelo Núcleo de Inquéritos Policiais de Cuiabá (Nipo), com apoio do Ministério Público. Os delegados à frente do inquérito policial, que está sob sigilo, informaram que não vão se manifestar à imprensa neste momento, para não atrapalhar o andamento das investigações.

**O CRIME** - Renato Nery, de 72 anos, foi assassinado na manhã de 5 de julho, enquanto chegava a seu escritório na Avenida Fernando Corrêa da Costa, uma das principais vias da capital. Ele foi atingido por disparos e chegou a passar por

uma cirurgia em um hospital particular, mas não resistiu.

Desde então, a DHPP realizou inúmeras diligências investigativas, com levantamentos técnicos e periciais, a fim de esclarecer a execução do advogado.

No dia 30 de julho, a delegacia especializada cumpriu três mandados de busca e apreensão nas cidades de Guarantã do Norte, Cuiabá e Várzea Grande, com o objetivo de coletar informações que corroboram as investigações.

Em setembro, a DHPP requisitou uma perícia complementar para auxiliar na identificação do executor do crime.

A operação foi batizada de "Office Crime" em referência à suspeita de que os envolvidos atuavam como um "escritório do crime".

## QG NO LITORAL

# Ex-servidor da Câmara serviu de 'laranja' de apê do CV, diz PJC

Igor Guilherme

Estimado no valor de R\$ 1 milhão, um apartamento a beira-mar no município de Itapema, em Santa Catarina, estava no nome de Elzyo Jardel Xavier Pires, ex-assessor da Câmara Municipal de Cuiabá e preso desde junho no desenrolar da Operação Ragnatela, por envolvimento com o Comando Vermelho. O apartamento servia para os momentos de lazer de diversos envolvidos com a facção e até mesmo de um dos principais tesoureiros do

Comando Vermelho, Paulo Witer, conhecido como W.T e preso desde abril na Operação Apito Final.

As informações foram repassadas pelo delegado Rafael Scatolon, da Gerência de Combate ao Crime Organizado (GCCO) em entrevista concedida à imprensa nesta quarta-feira (27). O apartamento foi apreendido no âmbito da Operação Fair Play e foi comprado a vista, com valores repassados pouco a pouco para evitar chamar a atenção da fiscalização.

Elzyo foi identificado como a pessoa que adquiriu como 'laranja' o apartamento na cidade de Itapema, em outubro de 2023, para o investigado Paulo Witer, que usufruiu do imóvel em diversas viagens ao litoral catarinense acompanhado de comparsas. A investigação apurou que o apartamento, em um condomínio de classe média, foi comprado com recursos provenientes do tráfico de drogas e para lavar dinheiro da organização criminosa.

Para pagar o imóvel, os investigados usaram uma tática conhecida como 'smurfing', que consiste em fracionar pagamentos bancários em valores menores a fim de despistar a fiscalização do Conselho de Controle de Atividades Financeiras (COAF).

O advogado J.C.D.S., 35 anos, foi a pessoa designada pelo tesoureiro da organização criminosa para olhar o imóvel, verificar a documentação e autorizar a compra do apartamento.

## DESCONTOS DE 95%

# Mutirão Fiscal é prorrogado até dia 13

Da redação

A Prefeitura de Cuiabá, por meio da Procuradoria Geral do Município (PGM), estendeu o prazo para adesão ao Mutirão Fiscal até o dia 13 de dezembro de 2024. A prorrogação foi oficializada pelo Decreto nº 10.667, publicado na edição suplementar 999

da Gazeta Municipal de terça-feira (26).

Os interessados podem aderir ao programa de forma virtual, por meio do Portal de Serviços da Prefeitura ([www.cuiaba.mt.gov.br](http://www.cuiaba.mt.gov.br)) ou do Portal REFIS Online ([www.refis.cuiaba.mt.gov.br](http://www.refis.cuiaba.mt.gov.br)). Também há atendimento presencial disponível no posto da Procuradoria Fiscal,

onde os acordos podem ser formalizados entre os dias 27 de novembro e 13 de dezembro.

O Mutirão Fiscal permite a negociação de débitos como ISSQN, multas de trânsito, IPTU, entre outros, com descontos de até 95% em juros e multas e a possibilidade de parcelamento em até 48 vezes. Para facilitar o processo,

os contribuintes também podem realizar os acordos de forma totalmente virtual, inclusive via WhatsApp.

A iniciativa é conduzida pela PGM em parceria com o Tribunal de Justiça de Mato Grosso (TJMT). Mais informações e acesso ao sistema estão disponíveis no portal: <https://refis.cuiaba.mt.gov.br/portal/Refis/Home.aspx>.

## POLÍCIA

### ELETRÔNICOS NA MIRA

# PF deflagra operação contra contrabando em Cuiabá

Da redação

A Polícia Federal e a Receita Federal deflagraram na quinta-feira (28) a operação Break Off, com a finalidade de desarticular um esquema de fornecimentos de eletrônicos importados de forma clandestina. Os delitos foram identificados a partir da deflagração da operação Sign Off.

A ação mobilizou 76 policiais federais e 20 auditores-fiscais da Receita Federal, resultando na execução de 19 mandados de busca e apreensão em várias cidades: Cuiabá/MT, Várzea Grande/MT, Sonora/MS, Campo Grande/MS, Ponta Porã/MS, Goiânia/GO, São Paulo/SP e Barra do São Francisco/ES.

Além das buscas, a Justiça também determinou o sequestro de bens móveis e imóveis e o bloqueio de valores em contas bancárias dos envolvidos. Os mandados foram emitidos pela 5ª

Vara Federal Criminal de Mato Grosso.

Esta fase da investigação é fruto da análise metódica do material apreendido na primeira etapa da operação, ocorrida em agosto de 2023. As apurações revelaram um intrincado esquema de fornecimento de eletrônicos provenientes do Paraguai e dos Estados Unidos, que eram revendidos no mercado informal em todo o Brasil.

A operação visa desarticular três grupos de fornecedores que utilizam diversas táticas para evitar a fiscalização estatal, incluindo a contratação de agentes de segurança pública para o transporte das mercadorias. Os suspeitos poderão enfrentar acusações por crimes como descaminho, organização criminosa, evasão de divisas e lavagem de dinheiro, cujas penas podem ultrapassar 20 anos de reclusão.

### LEVOU A PIOR

# Criminoso fica entre a vida e a morte após confronto

Maiara Max

Um homem de 34 anos, com diversas passagens criminais, foi baleado e acabou sendo hospitalizado em estado grave, após confronto com a Polícia Militar em um bar na região da Vila do Garimpo, em Aripuanã (960 km de Cuiabá). Durante a tentativa de fuga, ele sacou uma arma e efetuou disparos contra os policiais, que revidaram e o acertaram. Mesmo ferido, o suspeito tentou fugir novamente, mas acabou sendo encontrado caído nos fundos do bar, na noite de terça-feira, 26 de novembro.

Conforme o boletim de ocorrência, a equipe da Polícia Militar já vinha acompanhando, por meio de denúncias, a ação de um bando, formado por cinco suspeitos, no qual o criminoso atingido fazia parte. Eles diziam pertencer à facção criminosa, andavam livremente armados, intimidando e ameaçando moradores e comerciantes locais.

Segundo testemunhas, na noite de ontem, os po-

liciais foram acionados, pois no "Bar do Macarrão" na Vila do Garimpo estava havendo tiros de arma de fogo. Ao chegarem no local, foram surpreendidos por tiros pelo suspeito que estava na porta do bar, a equipe de segurança revistou às agressões, e então os outros criminosos fugiram do local.

Ao fazerem varredura nas proximidades, foi encontrado o suspeito caído no chão, no fundo do bar. Devido à região ser de difícil acesso e não possuir sinal de telefonia, não conseguiram acionar o Serviço de Atendimento Móvel de Urgência (Samu), então prestaram socorro levando o suspeito até o Hospital Municipal de Aripuanã, que após procedimentos médicos, precisou ser intubado.

Com o suspeito foi localizado um revólver de calibre 32 muniado e porções de maconha. Ele possui várias passagens criminais praticadas em Cuiabá.

O caso é investigado pela Polícia Judiciária Civil.

### FORA DE CIRCULAÇÃO

# Jovem que espancou mulher durante assalto é preso

Da redação

Policiais civis da Delegacia Especializada de Roubos e Furtos de Várzea Grande cumpriram, na quarta-feira (27), a prisão de um jovem que, junto com comparsas, roubou e espancou uma mulher no centro da cidade.

O crime ocorreu no fim da madrugada do dia 4 de março deste ano. I.A.G. de 24 anos, foi indiciado em inquérito da delegacia por associação criminosa armada, extorsão majorada e roubo majorado.

A investigação apurou que a vítima trafegava com a sua motocicleta, indo para o trabalho, quando I.A.G. e seus comparsas fecharam bruscamente o veículo. Dois criminosos desceram do carro. Armados, eles renderam a vítima e mandaram que ela desbloqueasse o aparelho celular e acessasse a conta bancária para que pudessem fazer transferências.

A vítima explicou que havia acabado de comprar o celular e não tinha instalado o aplicativo bancário. Naquele momento, I.A.G. desferiu golpes na cabeça da vítima. Quando ela caiu no chão, ele continuou chutando a vítima. Durante o roubo

violento, um dos criminosos ainda atentou contra a liberdade sexual da vítima.

Os três criminosos fugiram levando o aparelho celular, que a vítima havia comprado de forma parcelada em 12 vezes.

Diante dos elementos probatórios reunidos no inquérito policial, a Polícia Civil representou pela prisão preventiva, decretada pelo juiz da 2ª Vara Criminal de Várzea Grande.

**PRISÃO** - I.A.G. foi preso no interior de um condomínio, no bairro 23 de setembro, onde estava trabalhando para uma empresa terceirizada responsável pela limpeza do residencial.

Ao perceber a entrada da viatura no condomínio, ele entrou no alçapão de uma sala, mas fora retirado do local pela equipe policial, que deu cumprimento ao mandado de prisão.

Além de prender um dos autores, a equipe da Derf também recuperou o celular roubado da vítima, que o criminoso preso havia vendido para outra pessoa, que foi autuada pela prática de receptação.

O criminoso também responde a um processo anterior por tráfico de drogas.

FINAL DA LIBERTADORES

# PF vai acompanhar torcedores

Agência Brasil

O deslocamento dos torcedores que vão de carro até a Argentina para assistir à final da Copa Libertadores será acompanhado por agentes das polícias Federal e Rodoviária Federal.

No sábado (30), Botafogo e Atlético Mineiro disputam a final do campeonato na capital argentina.

A operação conjunta, que contará ainda com policiais militares do Paraná e do Rio Grande do Sul, visa dar mais segurança àqueles que pretendem trafegar pelas rodovias federais em direção a Buenos Aires.

**TRAJETOS** - Estão previstos reforços do policiamento em Minas Gerais, Rio de Janeiro, São Paulo, Paraná, Santa Catarina e Rio Grande do Sul.

“Uma das medidas de segurança é a separação das rotas até as fronteiras, para evitar confrontos entre torcedores”, explica nota da PRF.

Dessa forma, a rota a ser seguida pelos torcedores do Atlético Mineiro passa por Foz do Iguaçu (PR), em direção à cidade argentina de Puerto Iguazú, a partir das 20h do dia 29 de novembro.

Já os torcedores do Botafogo seguirão, a partir da 0h do dia 30 de novembro, uma rota que entra na Argentina a partir da cidade de Paso de Los Libres, localizada nas proximidades de Uruguaiana (RS).

“No trajeto entre os dois países, os passageiros não poderão consumir bebidas alcoólicas, terão que viajar sentados, usar os cintos de segurança e só poderão entrar na Argentina com o documento de identidade ou o passaporte. Quaisquer outros documentos não são aceitos pela imigração argentina”, alerta a PRF.

**FISCALIZAÇÃO** - Estão previstas fiscalizações no interior dos veículos, pelas forças policiais, de forma a prevenir práticas criminosas como transporte de armas e de drogas.

“Os motoristas serão submetidos a testes de alcoolemia e de substâncias que podem provocar riscos aos torcedores e aos demais usuários das rodovias”, detalha a PRF.

Aos viajantes, a corporação reforça a importância de se atentar às normas de trânsito e às regras específicas de cada país, uma vez que serão cobrados documentos e certificados de motoristas, passageiros e veículos.

Também é importante checar se seguros contratados no Brasil têm validade no país vizinho.

“Os pneus dos ônibus deverão estar em boas condições de uso e os cronotacógrafos em funcionamento. Motoristas e torcedores que não seguirem as orientações podem ser impedidos de entrar na Argentina”, complementa a PRF.

Vitor Silva/Botafogo



No sábado (30), Botafogo e Atlético Mineiro disputam a final da Libertadores na Argentina

## RESUMO DE NOVELAS

Os resumos dos capítulos de todas as novelas são de responsabilidade de cada emissora. Os capítulos que vão ao ar estão sujeitos a eventuais reedições



**GAROTA DO MOMENTO**  
Globo - 18h15

Sexta - Raimundo comemora a decisão de Beto. Guto cede à pressão de Eugênia para reatar o namoro. Ronaldo convence Mauro a se passar por Genoca para se aproximar de Celeste. Beto e Glorinha selam um acordo de observar Basílio de perto. Maristela revela a Basílio que o ponto fraco de Beto é Lígia. Basílio assalta Zélia a mando de Maristela. Sérgio comenta com Alfredo que o público se identificou com Teresa. Maristela conta a Juliano sobre seu acordo com Basílio. Zélia jura vingança contra Maristela. Maristela promove um jantar para Beatriz e convida Lígia para cantar.



**VOLTA POR CIMA**  
Globo - 19h15

Sexta - O ônibus de Jayme detecta o erro e não dá a partida. Cida e Madalena seguem em outro ônibus. Alberto é informado sobre a sabotagem e avisa a Edson. Osmar estranha o comportamento de Violeta. Cida passa mal e Madalena tenta a ajudar a parar o ônibus. Jayme se desespera ao saber que seu ônibus foi sabotado e liga para Osmar, acusando Violeta. João questiona Rique sobre o interesse em sua relação com Nando. Ana Lúcia encontra o exame de gravidez de Cacá. Tati sugere para Madalena que Cacá esteja grávida. Osmar confronta Violeta.



**A CAVERNA ENCANTADA**  
SBT - 20h45

Sexta - Tonico destranca Elisa e Flora e Jane preparam o look dela para o encontro. Elisa diz a César que não pode ficar muito por conta de Norma e sai correndo, deixando cair o sapato. Em uma missão, Betina deixa um criminoso escapar, mas Betina o captura. Pedro, André e Moisés esbarram pela primeira vez, cara a cara, com Anna, Isadora e Manuela na caverna. Safira acorda do sono invernal e tenta hipnotizar os meninos. Norma reclama que Elisa chegou atrasada do encontro e diz que ela é incompetente. Elisa pede demissão. César entrega o sapato para Elisa e fica feliz por ela ter pedido demissão. Shirley e Wanda decidem contratar apenas Cristina. Rui e Felipe escutam as meninas conversarem sobre a passagem da biblioteca e a chave, que é o carimbo.



**MANIA DE VOCÊ**  
Globo - 21h15

Sexta - Rudá pede ajuda a Luma. Daniel diz a Michele que convocará a imprensa para denunciar a estrada. Viola repreende Rudá por ter falado com Luma. Luma se sente acuada por Mércia. Moema não acredita em Iberê. Michele chora ao ler a carta de Cristiano. Mércia alerta Mavi sobre seus inimigos. Mavi avisa a Luma que o restaurante está indo mal. Mércia observa Luma dizendo a Rudá que decidiu ajudá-lo.

Os resumos dos capítulos de todas as novelas são de responsabilidade de cada emissora - Os capítulos que vão ao ar estão sujeitos a eventuais reedições.

**EDITAL DE INTIMAÇÃO**  
SPE ECOPARK IMPERIAL EMPREENDIMENTOS LTDA sob CNPJ nº 20.211.920/0001-66 com sede na Av. Presidente Juscelino Kubitschek De Oliveira, nº1041 - Pinheiros em São José do Rio Preto, CEP nº 15091-365. INTIMA por este edital, a Sra. **RAILANE AGUIAR PINHEIRO SANTOS**, CPF nº 031.021.411-45, a fim de pagar as prestações vencidas e as que vencerem até a data do pagamento, juros convencionais, penalidades e os demais encargos contratuais que se responsabilizou no ato da assinatura do "Instrumento Particular de Compromisso de Venda e Compra" do imóvel da Quadra 10, Lote 25, adquirido no loteamento ECOPARK, a contar da data da publicação deste edital, da importância apurada até 25/11/2024 no valor de: **R\$ 3.145,45 (três mil e cento e quarenta e cinco reais e quarenta e cinco centavos)**, ressaltando-se, entretanto, que, não se efetuando o pagamento da referida importância, mais os valores correspondentes às prestações vencidas, dentro do prazo legal de 15 (quinze) dias poderá promover a **RESCISÃO** do referido contrato nos termos do art. 62 da Lei 13.097/2015. Dado e passado nesta. São José do Rio Preto/SP, 25 de novembro de 2024.

**EDITAL DE INTIMAÇÃO**  
SPE ECOPARK IMPERIAL EMPREENDIMENTOS LTDA sob CNPJ nº 20.211.920/0001-66 com sede na Av. Presidente Juscelino Kubitschek De Oliveira, nº1041 - Pinheiros em São José do Rio Preto, CEP nº 15091-365. INTIMA por este edital, o Sr. **MOISES PINTO CAMPOS**, CPF nº 009.459.142-37, a fim de pagar as prestações vencidas e as que vencerem até a data do pagamento, juros convencionais, penalidades e os demais encargos contratuais que se responsabilizou no ato da assinatura do "Instrumento Particular de Compromisso de Venda e Compra" do imóvel da Quadra 15, Lote 24, adquirido no loteamento ECOPARK, a contar da data da publicação deste edital, da importância apurada até 25/11/2024 no valor de: **R\$ 2.506,62 (dois mil e quinhentos e seis reais e sessenta e dois centavos)**, ressaltando-se, entretanto, que, não se efetuando o pagamento da referida importância, mais os valores correspondentes às prestações vencidas, dentro do prazo legal de 15 (quinze) dias poderá promover a **RESCISÃO** do referido contrato nos termos do art. 62 da Lei 13.097/2015. Dado e passado nesta. São José do Rio Preto/SP, 25 de novembro de 2024.

**anuncie CONOSCO**  
Jornal **ESTADÃO** Mato Grosso  
(65) 99830-1111

**CASA DOS VIDROS**  
www.casadosvidrosmt.com.br

Estamos no mercado desde 1991 atuando no ramo vidreiro. Nossa maior prioridade é a satisfação de nossos clientes, buscando cada vez mais a excelência em nossos produtos e qualificando nossos profissionais.

**Esquadrias de ALUMÍNIO**  
Vidraçaria & Serralheria

**NOSSOS PRODUTOS**

- Envidraçamento de Sacadas
- Box para Banheiro
- Espelhos
- Coberturas de Vidro
- Guarda-Corpo de Vidro
- Esquadrias de Alumínio
- E muito mais...

**SERRALHERIA COMPLETA**  
Máquinas de última geração

Fale Conosco (65) 3642-3344  
Ligue agora!

Av. Gonçalo Antunes de Barros, 285  
Bosque da Saúde, Cuiabá - MT, 78050-175  
www.casadosvidrosmt.com.br

**BLACK week**

**SulAmérica TELEMEDICINA**  
SEM CUSTOS PARA CONSULTAS PARA TODA FAMÍLIA

**CONVÊNIO COM MÉDICOS, DENTISTAS E FARMÁCIAS**

**SEGURO DE VIDA**  
DE ATÉ R\$10.000,00 PARA TITULAR

**SEGURO FUNERAL NACIONAL FAMILIAR**

**DROGASIL Raia**

**R\$100,00 ADESAO**

**R\$49,90**  
PAGUE SOMENTE A MENSALIDADE E GARANTA PARA SUA FAMÍLIA TODOS NOSSOS BENEFÍCIOS E VANTAGENS

MAIS INFORMAÇÕES  
WWW.BRSBENEFICIOS.COM.BR

**BR5 BENEFÍCIOS**

**100% DE DESCONTO NA ADESAO DE NOVOS PLANOS**

**plano BR5 Família**

**ATÉ 30% DE ECONOMIA NA SUA CONTA DE ENERGIA**

**SEM INTALAÇÕES SEM GASTOS SEM OBRAS ECONOMIA DIRETO NA SUA CONTA DE LUZ**

Fale agora com nossos especialistas

**BR5 BENEFÍCIOS**

**MANIA DE VOCÊ**

**Os resumos dos capítulos de todas as novelas são de responsabilidade de cada emissora - Os capítulos que vão ao ar estão sujeitos a eventuais reedições.**

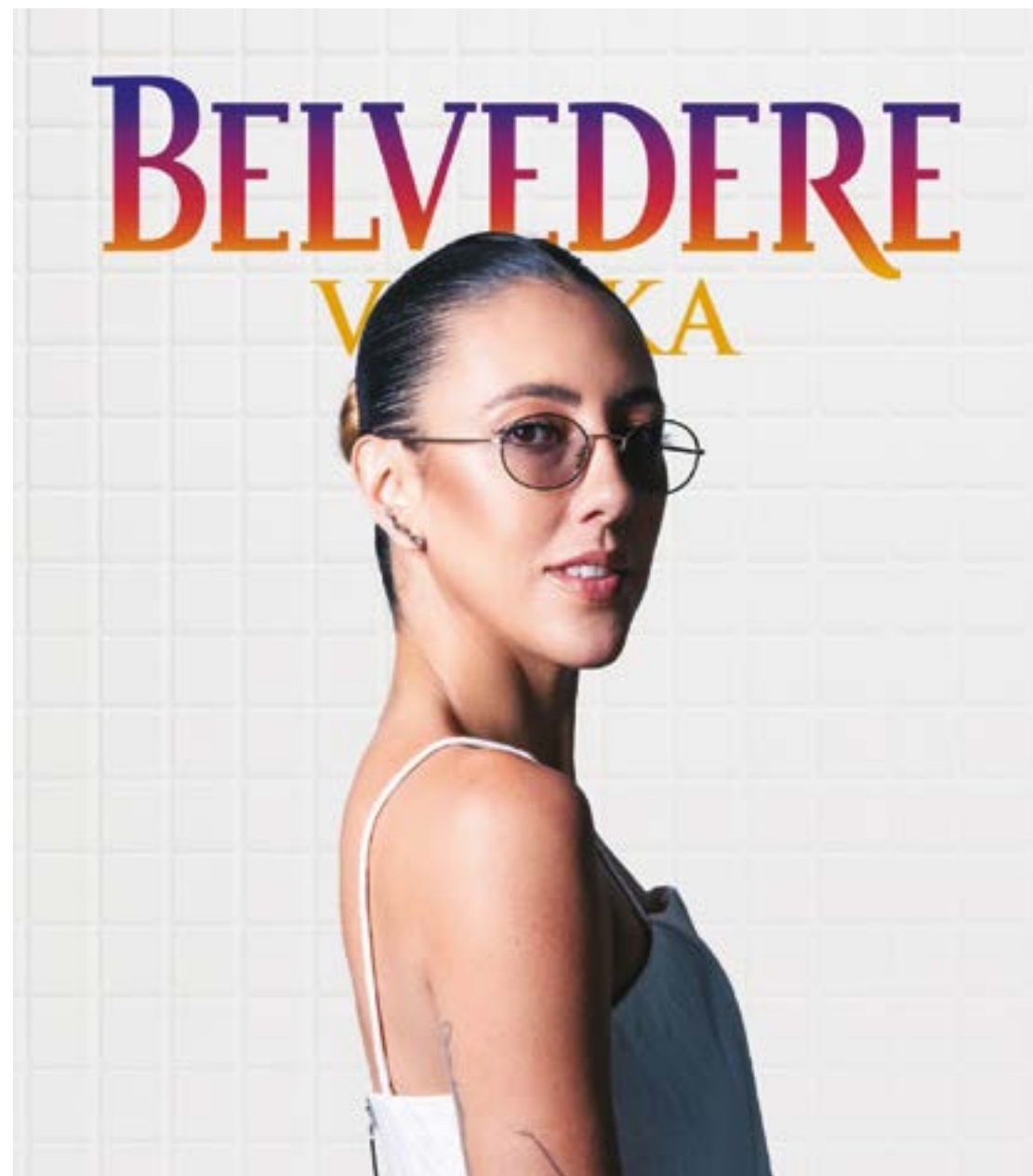




**VALDOMIRO ARRUDA**

VALDOMIRO ARRUDA

@valdomiroarruda



A DJ top nacional do afro house Sarah Stenzel é presença confirmada amanhã na Nuun Garden



O famoso artista plástico Rafael Jonnier



Os namorados Luiz Guilherme Amim e sua amada Karla Renata Sacre de Campos, aniversariante ilustre da semana



DJ Charles Pitter também aniversariante da semana

### Belvedere, a vodka premium terá festa na Nuun Garden

Acontecerá neste sábado, dia 30 de outubro de 2024, a balada que contará com o lançamento da Belvedere Summer, a vodka premium mais famosa do planeta e que marca a entrada da estação mais quente do ano, o verão. O rolê acontecerá na casa noturna Nuun Garden e terá ainda a presença da TOP nacional do afro house, DJ Sarah Stenzel

### Méqui Friday

As ofertas da Méqui Friday continuam sob o comando da embaixadora Ivete Sangalo. A ação ganha reforço especial da atriz Giovanna Antonelli e dos criadores de conteúdo Samanta Alves e Fabão, que se juntam à Ivete em conteúdos exclusivos. Nesta quarta semana de promoção, os clientes podem aproveitar alguns dos produtos favoritos com preços especiais no app.

### Shopping Estação Cuiabá sorteia um Jeep Commander + 1 ano de combustível grátis

Tá rolando a promoção Compre & Concorra, no Shopping Estação Cuiabá, que vai sortear um Jeep Commander e mais 1 ano inteiro de combustível grátis! Para concorrer, basta cadastrar os comprovantes fiscais no aplicativo do Shopping. Cada R\$ 700 em compras equivale a 1 número da sorte. As compras realizadas na Solução Cosméticos e Victor Hugo, dão direito a dois números extras. O regulamento da promoção pode ser encontrado no balcão da campanha, que fica no Piso L1, no aplicativo e site do Shopping. O sorteio será realizado pela Loteria Federal no dia 11 de janeiro de 2025 e o ganhador divulgado no dia 13.



**Banho Limpô**  
LAVANDERIA EXPRESS

**Sinta o frescor nas suas roupas aqui!**

Visite-nos Hoje e Experimente a nova Lavanderia da Cidade

@lavanderiabanholimpo 65 99219 1950

**Banho Limpô**  
LAVANDERIA EXPRESS

Av. Tenente Coronel Duarte, 2148 - Bairro Dom Aquino (anexo ao posto Posto Idaza)