



# Projeto para ligar Contorno Leste à MT-251 ficará pronto em 15 dias

O vice-prefeito de Cuiabá, José Roberto Stopa, anunciou que o projeto de ligação da Avenida Contorno Leste à Rodovia Emanuel Pi-

nheiro (MT-251) estará pronto em 15 dias após ajustes finais. A reunião com equipes técnicas discutiu os detalhes finais. A interligação impactará

cerca de 50 bairros e 300 mil pessoas. Stopa agradeceu o apoio recebido e explicou os ajustes necessários antes da apresentação à Secretaria de

Estado de Infraestrutura (Sinfra). O Contorno Leste terá 17,3 km de extensão, com investimento de aproximadamente R\$125 milhões, incluindo infra-

estrutura como ciclovias, iluminação LED e transporte público de qualidade. O projeto conta ainda com iluminação LED, ciclovias, faixas de rola-

mento, calçadas, acostamento, canteiro central, unindo o Distrito Industrial à Rodovia Emanuel Pinheiro

PÁG. 5

## DIA DAS MÃES DEVE INJETAR R\$ 848 MI NA ECONOMIA

A pesquisa realizada pelo Instituto de Pesquisa e Análise da Fecomércio Mato Grosso (IPF-MT) revela que o Dia das Mães de 2024 promete impulsionar diversos setores do comércio e serviços no estado. Com expectativa de movimentação econômica de R\$ 848 milhões, os mato-grossenses planejam gastar mais em comparação ao ano anterior, com destaque para cosméticos, perfumes, roupas, sapatos e eletrônicos. O aumento médio de gastos é de 5,34%, refletindo uma diversificação nos produtos consumidos. As lojas do centro da cidade são os principais destinos de compra, seguidas por autônomos, shopping centers e plataformas online. O cartão de crédito lidera como forma de pagamento preferencial. Questões como não celebrar a data e preocupações financeiras são apontadas como motivos para não consumo

PÁG. 3



Gilberto Leite | Estádio Mato Grosso

## GOVERNADOR DIZ NÃO SER NEGACIONISTA

Gilberto Leite | Estádio Mato Grosso



O governador em exercício do Rio Grande do Sul, Otaviano Pivetta, não se considera negacionista em relação às causas naturais dos desastres. Em uma entrevista à imprensa, ele reconheceu a gravidade das chuvas na região sul, explicando a dificuldade de escoamento devido ao volume excessivo de água. Pivetta evitou especular sobre as causas específicas do fenômeno e destacou a importância do cumprimento do Código Florestal. As chuvas intensas, que resultaram em inundações e 90 mortes, desencadearam esforços de reconstrução, incluindo uma ajuda financeira de R\$ 50 milhões, supervisionada pela Defesa Civil, com prestação de contas garantida

PÁG. 4



Christiano Antonucci/Secom-MT

### CENTRO OLÍMPICO DE CUIABÁ RECEBE MELHORIAS PARA O IBERO-AMERICANO DE ATLETISMO

PÁG. 8

## MULHER TENTA MATAR A EX A FACADAS

PÁG. 5

  
FACEBOOK

  
INSTAGRAM

  
Confira nossas Redes Sociais!



Leia a versão digital do Estádio Mato Grosso no seu celular pelo QR Code ao lado!

QUINTA - 09/05

↑ 37°

↓ 25°



EDITORIAL

# Em busca da paz

O Brasil definiu seu presidente em outubro passado, quando chegou ao fim a eleição mais acirrada desde a redemocratização do Brasil, marcado por conflitos dentro e fora da arena política. Já não cabe mais discurso revanchista nem contestação dos resultados as urnas. É hora de 'tocar o barco' e trabalhar pelo progresso geral da nação. É preciso concentrar esforços para resolver os enormes problemas que o Brasil enfrenta atualmente e aqueles que se aproximam do horizonte. Após quatro anos do governo Jair Bolsonaro e da terrível campanha eleitoral que atravessamos, o Brasil se encontra fraturado, visivelmente dividido entre ódios e paixões. Precisamos urgentemente de união e paz. Somos e continuaremos sendo um único povo, uma grande nação, independente de gostar ou não de quem

ocupa o Palácio do Planalto. Respeitar a escolha da maioria é uma das maiores lições da democracia. Lula tem o dever de trabalhar pela pacificação do país, arrefecendo os ânimos de ambos os lados e respeitando o pensamento dos que foram vencidos. Acima de tudo, terá que mostrar que os temores levantados pela campanha adversária sobre a liberdade religiosa e de imprensa, por exemplo, eram apenas ferramentas de retórica de seus opositores. Os eleitores do candidato derrotado também precisam fazer sua parte. Aceitar o resultado das urnas é o mínimo que se exige em uma democracia. Qualquer ato além disso representa uma tentativa de implantar uma ditadura, o que não pode ser permitido de nenhuma maneira. Atentados como o que aconteceu no dia 8 de janeiro, em Brasília, são intoleráveis.

Democracia não é apenas uma palavra bonita na Lei. É algo que construímos no dia a dia, com a aceitação das divergências e um debate saudável sobre os temas políticos que afetam nossa vida cotidiana. Não à toa, os antigos já falavam que temos duas orelhas e uma boca para ouvir mais e falar menos. O Brasil agora vive uma nova fase, com vários desafios a serem superados. Lula terá que negociar com as forças políticas de diferentes espectros para conseguir governar. Isso é bom e saudável, tanto para a democracia quanto para o povo brasileiro. Significa que o governo de Lula não poderá fazer uma guinada total à esquerda, mas sim uma gestão de centro, construída à base do diálogo. Afinal, só a abertura para o diálogo será capaz de reunificar o país rachado ao meio.

# 5 tendências de engajamento

Marcela Klein (\*)

Todo ano, a Twilio faz uma pesquisa mundial para entender o mercado de tecnologia, engajamento do cliente e CX. E esse ano, seguindo a tendência de 2023, AI está presente nas principais estratégias de comunicação e vai finalmente, ser o grande diferencial ao criar experiências individualizadas para o cliente final.



deram ter um bom conhecimento do perfil dos seus clientes, o que indica estarem mais preparados para a necessidade de uma alta personalização no engajamento com o cliente.

### 4 - Os consumidores mais jovens querem melhores experiências digitais.

Sabemos que foram os mais jovens que impulsionaram o uso da tecnologia e são eles que demandam mais inovação das empresas que interagem.

Além da percepção dos consumidores, a Twilio também coleta informações de profissionais em diferentes países, incluindo Brasil, México e Colômbia, em cargos de liderança nas áreas de Serviços Financeiros, Varejo, Saúde e Setor Público. Aqui, você vai encontrar alguns dos resultados dessa pesquisa com as principais tendências da América Latina, e principalmente, aprender como gerar um impacto positivo na sua organização através das plataformas de engajamento do cliente e AI.

### 1 - O uso de IA pode melhorar muito o engajamento do cliente.

O que parecia tendência a alguns anos atrás, e ficou mais próximo da realidade em 2023, está cada vez mais real e concreto nas estratégias de comunicação. No Brasil, expressivos 84% das empresas reportaram que já estão usando AI para personalizar conteúdos e campanhas de Marketing. Na Colômbia esse número é de 77% e México 70%, um valor mais alto do que outros países como Estados Unidos, com 65% e Espanha 62%.

E o resultado já pode ser visto. No Brasil, 40% dos profissionais entrevistados falam que o uso de AI está impactando positivamente a receita da empresa. No México, esse número é de 30% e na Colômbia 31%. Olhando para países como Estados Unidos e Índia, com empresas líderes globais, podemos ver que a América Latina está na direção certa. Cerca de 33% dos profissionais americanos entrevistados também relatam ganhos financeiros com uso de AI.

### 2 - A proteção dos dados do cliente é fundamental para manter a confiança.

A Inteligência Artificial também tem um impacto significativo em como as empresas estão lidando com temas de privacidade de dados, fraude, segurança digital.

Quando o assunto é gestão de risco ou fraude, o Brasil lidera o ranking de todos os países entrevistados. 78% dos entrevistados afirmam usar AI para essa finalidade, seguindo por Itália com 77%, e Hong Kong com 75%. No México esse número é de 71% e na Colômbia 66%. Comparando tal uso aos entrevistados norte-americanos, que é de 65%, vemos que os países da América Latina já estão na liderança quando o ponto é garantir manter a confiança nas suas empresas.

Com o aumento das fraudes no mundo digital, e a necessidade de manter dados seguros, muitas empresas estão enfrentando o desafio de garantir a segurança na sua plataforma, sem necessariamente comprometer uma boa experiência para o seu cliente. No Brasil, 49% dos entrevistados afirmaram que esse tema é um atual ponto de atenção, assim como no México com 46% e Colômbia com 36%.

A pressão dos consumidores em geral, para garantir que as empresas estejam prontas para gerenciar seus dados primários, pode comprometer que algumas empresas percam seus clientes caso haja riscos de fraudes e falhas de segurança. Isso faz com que as empresas tenham que se preparar para lidar com um alto volume de dados ao mesmo tempo, mantendo a atenção em como facilitar a interação com seus clientes.

### 3 - Algumas marcas não querem abrir mão dos cookies de terceiros.

Sim. Todos sabemos quão importante os cookies foram e são para as estratégias de Marketing Digital e remarketing. E com a chegada do fim da era dos cookies de terceiros, muitas empresas precisam pensar como criar os mecanismos de atingir seu cliente ideal. O relatório mostra que as marcas mundialmente não estão prontas para esse novo momento.

De todos os países que fizeram parte da pesquisa, a maioria está dividida quando o assunto é a dependência de dados vindo de cookies de terceiros, em comparação com first-party data. As marcas brasileiras dizem que 48% da sua estratégia de marketing é dependente de first-party data, e 52% de dados de terceiros.

Porém, o cenário das empresas brasileiras é mais animador, já que 90% dos entrevistados consi-

deram ter um bom conhecimento do perfil dos seus clientes, o que indica estarem mais preparados para a necessidade de uma alta personalização no engajamento com o cliente.

Os consumidores da Geração Z (pessoas nascidas entre 1990 e 2010) e da geração Y (nascidos entre 1980 e início dos anos 90) desejam que quase 70% de suas interações com as marcas sejam digitais, em comparação com os baby boomers (nascida entre 1945 e 1964), com 59%.

E isso porque as gerações mais velhas têm menos utilização das tecnologias como parte do seu dia a dia, além de terem muitas dúvidas em relação à IA e à privacidade de dados. Sua interação com marcas no mundo digital é menor do que a de gerações mais novas.

Para esses, a personalização é primordial. E eles não esperam nada menos do que isso das empresas. 70% dos membros entrevistados da Geração Z e Y afirmam que deixariam de comprar de uma marca se ela não oferecesse um nível de personalização desejado.

E o palco para essa personalização é onde as interações acontecem: nos canais de atendimento. WhatsApp foi e ainda é o grande precursor do atendimento digital e personalizado, que se faz presente especialmente nos países da América Latina.

De acordo com a pesquisa "Brasil: Usuários do WhatsApp 2023, por geração" da Statista, no Brasil, 41% dos usuários do WhatsApp são Millennials. Já para os usuários da geração X representam 28% e Y, 26%, enquanto nas faixas etárias mais avançadas, esse número cai para apenas 5%.

Segundo a Meta, para melhorar a experiência do cliente é preciso garantir que as mensagens de atendimento ao cliente sejam enviadas no momento certo, tenham contexto e tenham relevância para aquela audiência.

E a experiência digital dos clientes tem forte impacto nas visitas a lojas físicas e impacto nas vendas. Segundo relatório da Meta "O cliente da geração Z" 82% da Geração Z usaram recursos online para fazer pesquisas sobre uma marca antes de entrar em uma loja física. 71% dos compradores da Geração Z usam tecnologias da Meta como fonte para inspiração e descoberta de produtos.

Sendo assim, cada vez mais as marcas precisam fornecer uma boa experiência para seus clientes nos canais digitais criando um relacionamento de longo prazo e ajudando a construir uma base de consumidores leais.

Quando o tema é entender de verdade as necessidades dos clientes, as empresas têm um grande desafio. Isso porque, com todos os avanços tecnológicos e consequentemente, culturais que vivemos, todos nós estamos constantemente mudando nossas preferências, gostos e hábitos.

No Brasil, 60% das empresas relataram que as mudanças de preferências dos seus clientes é um grande desafio para conseguir manter um nível de CX desejado pela sua audiência, comparado com a resposta das empresas Norte Americanas, de 42%.

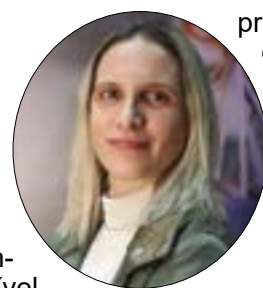
Uma das questões mais emergentes no mundo de engajamento do cliente nos últimos anos - e principalmente no Brasil pela potência do WhatsApp como canal de mensagem - são os novos canais de atendimento. Estar atento às tendências e as demandas dos clientes nesse ponto passou a ser uma prioridade para a maioria das empresas que querem estar presentes e disponíveis onde seus clientes também estão.

As serem perguntados qual é a prioridade para melhorar o engajamento ao cliente em 2024, 60% das respostas dos entrevistados brasileiros disseram é adicionar canais de contato com o cliente, seja por web chat, SMS, social media ou WhatsApp. O segundo item na lista de prioridades é implementar assistentes virtuais com IA e a terceira prioridade é oferecer recomendações relevantes de produtos e ofertas.

\*MARCELA KLEIN é gerente de produtos sênior da Twilio.

# 6 dicas para startups

Ana Paula Debiazi (\*)



Escolher o parceiro certo para uma empresa é crucial, especialmente para pequenos empreendimentos ou aqueles no início das atividades. Toda startup quando entra no mercado sonha em crescer rapidamente. No entanto, muitas vezes, isso só é possível por meio de associação com uma companhia já consolidada, como uma corporate venture builder. Essa escolha pode moldar o curso da empresa, influenciando desde a cultura organizacional até a eficiência operacional. Por essa razão, é fundamental fazer uma pesquisa detalhada e avaliar desde os funcionários até o histórico do local antes de fechar qualquer acordo.

### 1 - Definir os objetivos e identificar lacunas

Primeiramente, é importante ter uma compreensão clara dos próprios objetivos. Essa etapa orienta a busca e garante que a empresa encontre quem esteja alinhado com sua visão e metas. Além disso, é necessário identificar áreas sensíveis que requerem apoio adicional. Buscar parceiros capazes de preencher essas lacunas de forma eficiente colabora para o sucesso da parceria.

### 2 - Estabelecer expectativas claras

Para formalizar qualquer parceria, é imprescindível que a companhia estabeleça expectativas claras e abrangentes para ambas as partes. Isso envolve não apenas definir responsabilidades, mas também estipular metas mensuráveis e prazos realistas para alcançá-los. Assim, é possível evitar mal-entendidos e conflitos no futuro, garantindo uma parceria sólida e mutuamente benéfica para as duas empresas.

### 3 - Experiência e imagem

É preciso pesquisar cuidadosamente o histórico e a experiência dos potenciais parceiros, buscando por aqueles que possuam trajetória relevante no setor de atuação da startup. Priorizar companhias que tenham demonstrado sucesso ao auxiliar outras em-

presas em situações semelhantes é o mais indicado. Vale ressaltar que é importante verificar a reputação do empreendimento no mercado, a fim de garantir que seja reconhecido pela sua integridade, qualidade e comprometimento com parcerias sólidas e bem-sucedidas.

### 4 - Conhecendo a equipe

Conhecer os profissionais que compõem o time para o crescimento de uma organização é a chave para o sucesso. É importante que haja "química" entre as pessoas e que a equipe tenha as habilidades necessárias para apoiar o negócio. Vale a pena também avaliar a rede de contatos e a experiência de cada um individualmente.

### 5 - Compatibilidade

Durante todo o processo de estabelecimento de parcerias, outro ponto crucial, porém muitas vezes subestimado, é a avaliação da cultura organizacional. Qualquer parceiro deve estar alinhado com os valores fundamentais do negócio. Uma cultura coesa e compatível promove uma colaboração harmoniosa. E, ao garantir essa compatibilidade cultural, é possível minimizar a possibilidade de conflitos no futuro.

### 6 - Comunicação para resolução de impasses

A comunicação aberta e eficaz desempenha papel essencial na resolução de desafios e obstáculos que possam surgir durante a colaboração. O processo de comunicar precisa ser direto e centrado na solução de problemas, permitindo que ambas as partes construam um diálogo fundamentado no respeito mútuo. Essa abordagem colaborativa facilita alcançar os objetivos compartilhados de forma eficaz.

\*ANA PAULA DEBIAZI, CEO da Leonora Ventures, corporate venture builder catarinense que tem a missão de impulsionar o crescimento de startups que atuam com tecnologias inovadoras no setor de varejo, logística e educação. - E-mail: leonoraventures@nbpress.com.br

# Agilidade na era da IA

Viviani Barcellos (\*)



Ser ágil, inovador e com foco no cliente é o que diferencia os líderes dos demais no mundo corporativo atual. Os avanços trazidos pela Inteligência Artificial (IA) apenas dão maior solidez para tal ideia, que passa também pela geração de valor por meio de um mindset de aceleração e de entregas, sobretudo àquelas incrementais e que ajudam a antecipar o time to market (tempo entre a concepção até a disponibilização) de um produto.

Diante dos debates e conversas que acompanhei no Agile Trends 2024, evento que aconteceu recentemente em São Paulo e que tratou das grandes tendências de agilidade e práticas modernas de gestão, pude confirmar isso e muito mais. Há pontos ratificados há mais de 20 anos pela mentalidade sagaz da agilidade, como papéis, eventos e mindset, porém o formato como tudo isso se integra nós podemos dizer que mudou e evoluiu.

Em um momento em que, cada vez mais, se demanda o chamado customer centricity (o consumidor no centro), é preciso saber gerar medições e dados acerca do quanto cada entrega por parte de uma empresa gera valor. Se no século passado a tecnologia era pensada por ela própria, há mais de 20 anos o raciocínio é de que não bastam entregas rápidas e ágeis. Elas precisam ter o seu valor maximizado, com times trabalhando de maneira integrada.

A agilidade tem papel essencial justamente em uma época na qual o cenário macroeconômico está amplamente voltado para a eficiência, produtividade e redução de custos. Uma vez que todas as áreas trabalhem nesta mesma direção, com um pensamento integrado, pensado na entrega com valor agregado alto, que antecipa o time to market, estamos falando também de um maior engajamento do time e, por consequência, entregas mais satisfatórias e superiores perante a concorrência. Ao lançar mão de indicadores de lagging e leading, as tomadas de decisão sobre fazer o certo, de primeira e no momento oportuno conseguem ser, de maneira qualitativa, mais acertadas.

Neste mesmo sentido, o uso consciente e estratégico de métodos tecnológicos que favoreçam a agilidade, o desenvolvimento, a inovação e as entregas de qualidade no ambiente de negócios, coloca a IA como a bola da vez também nesta realidade constante das companhias e de seus colaboradores. Antes de mais nada, o cliente no centro é uma pessoa, assim como a tecnologia é produzida por pessoas e o objetivo em comum é abraçado por equipes de pessoas.

O que pode parecer redundante e repetitivo se justifica. Não se deve confundir agilidade com a maior rapidez apenas em uma

entrega, mas sim com aquele que consegue se adaptar mais rápido aos cenários do presente e do futuro. Se antigamente era comum se falar em metas de cinco anos, hoje um planejamento de um ano já é desafiador, e o mindset que permeia todas as decisões é de adaptação rápida.

E o que recomenda essa adaptação rápida? São os feedbacks, o conhecimento retroalimentado que, com a ajuda da IA e suas ferramentas – estas também feitas por pessoas –, ajudam a alavancar múltiplas áreas ao mesmo tempo. Por exemplo, pesquisas que poderiam levar um tempo considerável hoje já podem ser realizadas mais rapidamente para formatar uma ideia ou um produto. A IA é central para obtermos isso de uma maneira eficaz.

Ainda falando sobre os feedbacks, a adaptação de um profissional em relação a eles envolve a demanda que o mercado nos traz, para a qual um colaborador consciente dos preceitos da agilidade saberá se sair bem. Por quê? Por entender o valor de suas habilidades de mentalidade profissional evolutiva, com as quais atitudes devem se manifestar de acordo com a estratégia de geração de valor, repassando isso aos seus times, lideranças e ao backlog dos produtos.

Em suma, tudo o que cercava o ambiente corporativo envolvia um ciclo de vida no qual as pessoas precisavam colocar mais tempo para obter mais produtividade e eficiência. Agora, os ciclos se realizam em menor tempo, graças aos algoritmos e às tecnologias que capturam informações dos humanos e as enriquecem com a sua inteligência e contextos. Muito do que é produzido a partir disso (medições, métricas, etc.) dá sustentação às tomadas de decisão de equipes e executivos.

Neste cenário otimizado e veloz, a agilidade tem um papel decisivo para esses product owners que indicam os caminhos a serem seguidos: de escrever histórias a declarar requisitos (como os desejos dos clientes), com aceleração a bordo da IA em todas as etapas do trabalho. O lado humano, assim, pode ficar livre para ações de maior criatividade e críticas. É um mindset presente em todas as áreas, colaborativo, de entrega rápida e de adaptação.

Vivemos em um mundo de respostas rápidas, no qual se exige mais adaptação e decisões mais velozes. Quando pensamos na centralidade do cliente e na sua experiência junto às marcas, isso é mandatório para separar sucesso e fracasso. Com esse mindset que gera valor com a ajuda da IA, a melhoria das experiências anda de mãos dadas com o ganho de tempo, as melhores tomadas de decisões e as inovações que são geradas no processo.

\*VIVIANI BARCELLOS é Business Director no Brasil da GFT Technologies

Jornal ESTADÃO Mato Grosso FUNDADOR GEANDRÉ FRANK LATORRACA DORT - 0003325/MT MICHELLE DORILEO EM 2019

DIRETOR GERAL: GEANDRÉ F. LATORRACA DIRETOR COMERCIAL: TIAGO DORILEO EDITOR CHEFE: GABRIEL SOARES

EDITORIA ADJUNTA: CÁTIA ALVES EDITOR ADJUNTO: TARLEY CARVALHO EDITOR DE ARTE: AQUILES A. AMORIM EDITORA / SOCIAL MEDIA: GLÁUCIA M. R. DE ALMEIDA

REPORTAGEM: BRUNA CARDOSO FERNANDA LEITE IGOR GUILHERME THIAGO P. BALDOINO

ESTAGIÁRIOS: JOÃO CARLOS

COLONISTAS SOCIAIS: HERBERT MATTOS VALDOMIRO ARRUDA WARNER WILLOW

ASSESSORIA JURÍDICA: ARIADNE MARTINS FONTES - OAB/MT 12.953 AGÊNCIAS DE NOTÍCIAS: AGENCIA BRASIL

Os artigos de opinião assinados por colaboradores e/ou articulistas são de responsabilidade exclusiva de seus autores e não representam a opinião deste veículo.

Colabore com o debate público sobre nosso estado. Envie artigos e opiniões para:redacao@estadaomatogrosso.com.br

SEM MISÉRIA

# Vendas devem injetar R\$ 848 mi

Em Mato Grosso, a expectativa é de um aumento de 5,34% na média de gastos no comparativo com o Dia das Mães do ano passado, segundo Pesquisa

Da Redação

Diversos segmentos do comércio e serviços, como perfumarias e cosméticos, roupas, sapatos e acessórios, além de lojas de eletrônicos, floriculturas e estética podem se beneficiar com a principal data comemorativa deste primeiro semestre, o Dia das Mães. A pesquisa de intenção de compras para a data de 2024, realizada pelo Instituto de Pesquisa e Análise da Fecomércio Mato Grosso (IPF-MT), espera uma movimentação de R\$ 848 milhões na economia de Mato Grosso.

O levantamento do instituto, elaborado com 502 pessoas de 32 municípios do estado, entre os dias 16 e 22 de abril, busca compreender o comportamento de consumo dos mato-grossenses para a data. Os dados que explicam essa circulação de dinheiro vêm de quase metade dos entrevistados (48%) que afirmaram que pretendem ir às compras.

Os produtos mais citados pelos respondentes são cosméticos e perfumes, com 24%. Roupas e sapatos aparecem com 14% e 10%, respectivamente. Os mato-grossenses lembraram, ainda, de produtos ele-

trônicos (8%), seguido de joias, semijoias e bijuterias (7%). Salões de beleza, com procedimentos estéticos, aparecem com 2% e cestas de café da manhã com 1% na pesquisa.

Observa-se, ainda, um aumento de 5,34% na média de gastos no comparativo com o Dia das Mães do ano passado, passando de R\$ 334,16 para os atuais R\$ 352 neste ano, impactando diretamente os setores de comércio e serviços. O aumento pode ser explicado pela variação daqueles que irão consumir mais na data deste ano, com 19%, e outros 14% que afirmaram que não gastaram nada no ano passado, contra 16% que alegaram que vão consumir menos.

O presidente da Fecomércio-MT, José Wenceslau de Souza Júnior, também destaca a variedade de segmentos que podem ampliar seu faturamento em uma das principais datas comemorativas do comércio e serviços.

"Sendo uma das datas comemorativas mais importantes do ano, o cenário da pesquisa se mostra bastante positivo, visto que há um aumento na pretensão de gastos, mas há também uma diversificação nos produtos a serem consumidos,



Para economizar e evitar cair em armadilhas, consumidor pode utilizar ferramentas de comparação de preços e de avaliação de produtos

favorecendo ainda mais o aquecimento da economia do estado".

O relatório do IPF-MT mostra os locais onde os consumidores se destinaram às compras, com 58% indicando as lojas do centro da cidade, seguido de autônomos/vendedores independentes, com 15%. Os shopping centers também

serão bastante procurados, por 14% dos respondentes. Sites e aplicativos têm participação de 7%, depois, com 4%, as lojas de bairro e, por fim, os supermercados com 2%.

Wenceslau Júnior explica que "com as lojas do centro da cidade sendo os principais destinos de compra, somado junto aos demais

estabelecimentos locais, a movimentação nas cidades mato-grossenses se mostra bastante relevante e fortalece, principalmente, o comércio e serviços dessas regiões".

O levantamento do instituto mostra, ainda, que o cartão de crédito foi o mais citado entre as formas de pagamento com 47%, de-

pois o Pix com 29%, cartão de débito com 10%, em seguida dinheiro com 9% e cartões e boletos somam 5%.

Entre os que não consumirão na data, 61% disseram que não comemoram a data, em seguida, 25% apontam questões financeiras. Outros 7% atribuíram a disponibilidade de tempo e 5% a distância.

## VEJA DICAS DO PROCON-MT QUE DEVEM SER OBSERVADAS NA HORA DAS COMPRAS:

**Todo o produto** - inclusive os de promoção - têm garantia contra defeitos (vício de qualidade);

O prazo para reclamar é de 30 dias para produtos não duráveis, que são aqueles que se esgotam rapidamente como o uso, como alimentos, flores, maquiagem. E de 90 dias para produtos duráveis, que têm duração prolongada, como eletrônicos e eletrodomésticos, roupas e calçados;

Para compras realizadas pela internet ou fora do estabelecimento comercial

- por telefone e catálogos, por exemplo - o CDC garante o direito à troca ou devolução no prazo de sete dias a contar da data da compra ou do recebimento do produto;

Ao receber a mercadoria em sua residência, o consumidor só deve assinar o comprovante após examinar o estado do produto. Se houver irregularidades/avarias, elas devem ser relacionadas no próprio documento, justificando o não recebimento;

Perfumes e cosméticos: fique atento à embalagem e

confira a data de validade. Produtos nacionais e importados devem conter informações em língua portuguesa, como composição, identificação do fabricante e do importador, instruções de uso, entre outros;

**Roupas e calçados:** observe a etiqueta. Ela deve trazer informações como dados do fabricante, composição e cuidados de conservação;

Eletrodomésticos ou eletrônicos: se possível, solicite uma demonstração de funcionamento do aparelho e teste as funções. Os produtos

devem vir acompanhados do manual de instruções em língua portuguesa e relação da rede autorizada de assistência técnica;

Vale presente: confirme com o lojista as regras de uso e peça para que conste na nota fiscal como será restituída eventual diferença de valor entre o vale e o produto adquirido;

Flores e arranjos: é importante se informar sobre a cobrança de taxa de entrega, tipos de embalagens e estilos de arranjo disponíveis,

que impactam no preço do produto;

Cestas de café da manhã: verifique a quantidade de itens e especificações dos produtos que integram a cesta. Peça por escrito o que foi acertado, bem como data e horário de entrega;

Não se esqueça de pedir e guardar a nota fiscal, tanto em compras físicas, como para transações virtuais. O documento serve para comprovar a relação de consumo e será necessário para reclamar e exigir a garantia.

**RECLAMAÇÕES** - Em caso de dúvidas ou problemas com as compras, o consumidor pode procurar presencialmente a unidade de Procon mais próxima de sua residência. O Procon-MT também disponibiliza atendimento por WhatsApp, pelo número (65) 99228-3098.

É possível, ainda, registrar uma reclamação pela internet, pela plataforma Consumidor.gov.br, que está disponível 24 horas por dia, todos os dias da semana.

## EFETOS DAS ENCHENTES

# Brasil vai importar arroz, anuncia Ministro

Pedro Rafael Vilela - ABR

Para evitar uma possível escalada no preço arroz, a Companhia Nacional de Abastecimento (Conab) vai comprar o produto já industrializado e empacotado no mercado internacional. A informação foi dada na terça-feira (7) pelo ministro da Agricultura e Pecuária, Carlos Fávaro. Trata-se de um dos efeitos das enchentes no Rio Grande do Sul, estado responsável por 70% da produção nacional de arroz.

De acordo com o ministro, perdas na lavoura, em armazéns alagados e, principalmente, a dificuldade logística para escoar o produto, com rodovias interditadas, poderia criar uma situação de desabastecimento, elevando os preços no comércio.

"O problema é que temos perdas do que ainda está na lavoura, e algumas coisas que já estão nos armazéns, nos silos, que estão alagados. Além disso, a grande dificuldade é a infraestrutura logística de tirar do Rio Grande do Sul, neste momento, e levar para os centros consumidores", explicou. Os recursos para a compra pública de estoques de arroz empacotado serão viabilizados por meio da abertura de crédito extraordinário.

"Uma das medidas já está sendo preparada, uma medida provisória autorizando a Conab a fazer compras, na ordem de 1 milhão de toneladas, mas não é concorrer. A Conab não vai importar arroz e vender aos atacadistas, que são compradores dos produtos do

agricultor. O primeiro momento é evitar desabastecimento, evitar especulação", acrescentou o ministro. A MP depende da aprovação, pelo Congresso Nacional, de um decreto legislativo que reconhece a calamidade pública no Rio Grande do Sul e, com isso, suspensão de os limites fiscais impostos pela legislação para a ampliação do orçamento. O decreto, já foi aprovado na Câmara dos Deputados, deve ser votado ainda nesta terça pelo Senado.

Na primeira etapa, o leilão de compra da Conab, uma empresa pública federal, será para 200 mil toneladas de arroz, que de-

vem ser importados dos países vizinhos do Mercosul, como Argentina, Uruguai e Paraguai, e eventualmente da Bolívia. "Se a gente for rápido na importação, a gente mantém [o preço] estável", garantiu. O restante, até totalizar 1 milhão de toneladas, será importando conforme a avaliação de mercado. Essa cota ainda poderá ser elevada, se for necessário, assegurou o ministro.

Fávaro explicou que a Conab só deverá revender o produto no mercado interno diretamente para pequenos mercados, nas periferias das cidades, especialmente nas regiões

Norte e Nordeste, para não afetar a relação dos produtores de arroz brasileiros com os atacadistas, que são seus principais clientes. Mais cedo, em entrevista à Empresa Brasil de Comunicação (EBC), o presidente Luiz Inácio Lula da Silva havia antecipado a informação de que o país poderia ter que importar arroz e feijão. No entanto, segundo

o ministro Fávaro, apenas a importação de arroz será necessária.

O Brasil produz cerca de 10,5 milhões de toneladas de arroz, sendo que entre 7 e 8 milhões vêm de produtores gaúchos. O consumo interno anual, de 12 milhões de toneladas, supera a produção nacional, e o país já costuma importar o grão todos os anos.

**bradesco** **EDITAL DE LEILÃO** "LEILÃO ONLINE" **MILAN MILAN MILAN MILAN**  
**1º LEILÃO: 04/06/2024 às 15h. - 2º LEILÃO: 06/06/2024 às 15h.**  
 Ronaldo Milan, Leiloeiro Oficial inscrito na JUCESP nº 266, faz saber, através do presente Edital, que devidamente autorizado pelo Banco Bradesco S/A, inscrito no CNPJ sob nº 60.746.948/0001-12, promoverá a venda em Leilão (1º ou 2º) do imóvel abaixo descrito, nas datas, hora e local infraditados, na forma da Lei 9.514/97. Local da realização dos leilões presenciais e on-line: Escritório do Leiloeiro, situado na Rua Quatá nº 733 - VI. Olimpia em São Paulo/SP. Localização do imóvel: **CUIABÁ - MT, BAIRRO RES. COXIPO.** Rua Cinco, s/n, (L1 16 da Qd A-10), Casa. Áreas Totais, Terr. 281,91m² e constr. 51,18m² (Matr) e 94,83m² (estimada no local). Matr. 78.499 do 5ºRI da 2ª Circunscrição Local. Obs.: Regularização e encargos perante os órgãos competentes da divergência da área construída que vier a ser apurada no local com a lançada no IPTU e averbada no RI, correrá por conta do comprador. Ocupada. (AF) 1º Leilão: 04/06/2024, às 15h. **Lance mínimo: R\$ 310.894,32** e 2º Leilão: 06/06/2024, às 15h. **Lance mínimo: R\$ 228.048,61** (caso não seja arrematado no 1º leilão) Condição de pagamento: à vista, mais comissão de 5% ao Leiloeiro. Da participação on-line: O interessado deverá efetuar o cadastramento prévio perante o Leiloeiro, com até 1 hora de antecedência ao evento. O Fidejuntante será comunicado das datas, horários e local de realização dos leilões, para no caso de interesse, exercer o direito de preferência na aquisição do imóvel, pelo valor da dívida, acrescida dos encargos e despesas, na forma estabelecida no parágrafo 2º-B do artigo 27 da Lei 9.514/97, incluído pelo lei 13.465 de 11/07/2017. Os interessados devem consultar as condições de pagamento e venda dos imóveis disponíveis nos sites: www.bradesco.com.br e www.milanleiloes.com.br  
 Inf.: Tel: (11) 3845-5599 - Ronaldo Milan - Leiloeiro Oficial Jucesp 266 - www.milanleiloes.com.br

**CAIXA** GOVERNO FEDERAL  
 MINISTÉRIO DA FAZENDA **BRASIL**  
 UNIÃO E RECONSTRUÇÃO  
**AVISO DE VENDA**  
**Leilão Público nº 0114/2024/117.1695 - MT**  
**A CAIXA ECONÔMICA FEDERAL - CAIXA**, por meio da CEPAT- CN Patrimônio e Bens de Terceiros, torna público aos interessados que licitará pela maior oferta e por meio de propostas, lotes dados em garantia de contratos de Penhor, podendo conter, em conjunto ou isoladamente, joias, relógios, canetas, moedas, barras de ouro e demais objetos, vinculados a contratos de Penhor emitidos na(s) agência(s) 13 DE JUNHO, MT, COXIPO, MT, MIGUEL SUTIL, MT, PANTANEIRA, MT, TUIUIJU, MT, vencidos há mais de 30 dias. O Edital de Leilão, contendo as condições para habilitação, valores, prazos e demais disposições regulamentares do qual é parte integrante o presente Aviso de Venda, estará à disposição dos interessados de 15/05/2024 a 03/06/2024, em horário bancário, na(s) página da CAIXA na Internet <https://vitrinedejojias.caixa.gov.br>. A exibição das imagens dos lotes ocorrerá no(s) dia(s) 28/05/2024 a 03/06/2024, no site da CAIXA na internet, no endereço <https://vitrinedejojias.caixa.gov.br>. As propostas são efetuadas nos terminais de autotendimento localizados em qualquer agência da CAIXA, no(s) dia(s) 03/06/2024, horário de funcionamento das agências. A divulgação do resultado da Leilão será efetuada no dia 10/06/2024, em primeira chamada, e no(s) dia(s) 13/06/2024, para as demais convocações, nos mesmos locais onde foi divulgado o Edital de Leilão e na página da CAIXA na Internet, no endereço <https://vitrinedejojias.caixa.gov.br>, opção Resultados. São Paulo, 30 de abril de 2024. **A COMISSÃO**

**BANCO DO BRASIL** GOVERNO FEDERAL  
**BRASIL**  
 UNIÃO E RECONSTRUÇÃO  
**Edital de Notificação**  
**REFERENTE À COBRANÇA DE CRÉDITOS INADIMPLIDOS COM RISCO DA UNIÃO OU FUNDOS PÚBLICOS FEDERAIS, CUJA ADMINISTRAÇÃO ESTÁ A CARGO DO BANCO DO BRASIL S.A., COMUNICANDO A ALTERAÇÃO DE CRÉDOR, VENCIMENTO DE DIVIDA E INSCRIÇÃO NO CADIN, DOS CRÉDITOS ADQUIRIDOS OU DESONERADOS DE RISCO PELA UNIÃO, NA FORMA DA MP 2.196-3, DE 24.08.2001.**  
 O Banco do Brasil S.A., conforme autorização concedida por meio da Portaria do Ministério da Fazenda Nº 202, de 21 de julho de 2004, publicada no Diário Oficial da União, de 23.07.2004, NOTIFICA(O)S RESPONSÁVEL(ES) POR OPERAÇÃO INADIMPLIDA DE SECURITIZAÇÃO, ABAIXO RELACIONADO(S), que a não regularização da operação no prazo máximo de 90 (noventa) dias, contados a partir da data da publicação deste Edital:  
 a) resultará no encaminhamento do crédito não quitado à Procuradoria-Geral da Fazenda Nacional - PGFN, tomando o débito passível de inscrição em Dívida Ativa da União;  
 b) tornará o débito passível de inscrição no Cadastro Informativo de Créditos não quitados do Setor Público Federal - CADIN, nos termos da Lei Nº 10.522, de 19.07.2002.  
 Comunicamos que o crédito inadimplido, referente à operação abaixo relacionada, foi transferido à União, em 29.06.2001, ao amparo da Medida Provisória Nº 2.196-3, de 24 de agosto de 2001.  
 Para a realização dos pagamentos devidos e/ou obtenção de informações a respeito das dívidas, o devedor deverá se dirigir a dependência do Banco responsável pela condução da operação.

NOME	PARTICIPAÇÃO	Nº OPERAÇÃO
ESPOLIO ADELARDO ZUCHETTI	MUTUARIO PRINCIPAL	293900475
ESPOLIO ADELARDO ZUCHETTI	MUTUARIO PRINCIPAL	293900474

**Isem Campos Andrade**  
**Gerente Geral**

TRAGÉDIA NO SUL

# Pivetta diz não ser negacionista

O governador em exercício disse que é favorável ao cumprimento do Código Florestal, mas que "arriscar palpitar sobre a natureza é difícil"

**Bruna Cardoso e  
Fernanda Leite**

O governador em exercício Otaviano Pivetta (Republicanos) diz não ser negacionista e reconheceu que o temporal no Sul é um fenômeno da natureza. À imprensa, ele ainda comentou que o acúmulo de água torna difícil seu escoamento, citando as chuvas do ano passado em Mato Grosso, quando se acumulou em média 100 mm, medida muito inferior à do Rio Grande do Sul, e que já causou problemas de alagamento no estado. As falas foram feitas em entrevista à imprensa nesta segunda-feira, 6 de maio.

"Eu não sou negacionista, eu sou favorável a cumprir o nosso Código Florestal, a cuidar dos nossos recursos naturais. Agora,

arriscar palpites sobre as causas disso é muito fácil. Eu acho que fenômenos da natureza acontecem, as proporções e a concentração desse fenômeno é que é curioso", disse.

As chuvas no Rio Grande do Sul tiveram início em 27 de abril e ganharam força no dia 29. Com o grande volume de água e a falta de escoamento, os rios encheram e alagaram os municípios da região do Vale do Taquari. Desde o início da tragédia, 90 pessoas morreram.

Pivetta explicou à imprensa que as chuvas no Sul se formaram muito rápido, que em 48h choveu de 500mm a 700mm e não houve tempo para escoar toda a água. Apesar disso, ele disse que palpitar sobre o assunto é difícil.

"Nós vimos alguns episódios aqui em Cuiabá

ano passado, de chuva de 100 milímetros, já causa um susto danado, né. São trombas d'água e a gente arriscar palpite sobre a natureza disso é muito difícil", explicou.

Sobre a ajuda de R\$ 50 milhões que o governador Mauro Mendes (União) anunciou para a reconstrução do Rio Grande do Sul, Pivetta explicou que os recursos serão repassados a conta da Defesa Civil e que haverá prestação de contas sobre sua utilização.

"Acreditamos que vão fazer bom uso, cabe a nós confiar, destinar e, segundo informações do Mauro, [...], Eduardo Leite pediu que [o dinheiro] fosse para uma conta da Defesa Civil porque essa conta vai ser específica para essas ações e vai ser prestado contas e mostrado a todos os contribuintes", disse.



Gilberto Leite | Estadão Mato Grosso

O governador em exercício Otaviano Pivetta diz não ser negacionista e reconheceu que o temporal no sul é um fenômeno da natureza

CP DA DISCÓRDIA

## Vereador da oposição assume lugar de Edna

Gilberto Leite | Estadão Mato Grosso



Além de Magalhães, a comissão processante é formada pelos vereadores Wilson Kero Kero e o relator Rogério Varanda

**Fernanda Leite**

O vereador Eduardo Magalhães (Republicanos) vai substituir a vereadora Edna Sampaio (PT) como membro da Comissão Processante que investiga o prefeito Emanuel Pinheiro (MDB) por suspeita de praticar corrupção na Saúde Municipal.

O novo membro foi escolhido por meio de sorteio na sessão plenária de terça-feira, 7 de maio. A petista deixou a comissão alegando que as investigações contra o prefeito seriam apenas "cortina de fumaça" com objetivo eleitoral e que seus colegas seriam membros da base do

prefeito, sem intenção real de investigá-lo.

"Eu não queria participar, mas fui sorteado e tive ciência que não tem suplente, e eu não queria ser taxado de uma pessoa que estava usando manobra para livrar e criar uma brecha para livrar o prefeito Emanuel Pinheiro. [...] Depois de muitas lutas, abrir essa comissão e colocar o Emanuel no banco dos réus e investigar todas as acusações imputadas a ele. [...] Eu não vou livrar a cara de ninguém", disse Eduardo Magalhães.

Na semana passada, devido à saída de Edna, a comissão resolveu adiar as oitavas agendadas para a

última sexta-feira, 3, quando seriam ouvidas duas testemunhas de defesa de Emanuel Pinheiro, o ex-secretário-adjunto de Gestão na Saúde, Gilmar Souza Cardoso, e o empresário e ex-secretário-adjunto de Saúde, Milton Corrêa da Costa Neto.

Além de Magalhães, a comissão processante é formada pelos vereadores Wilson Kero Kero (PMB), como presidente, e o relator Rogério Varanda (PSDB). Conforme o presidente da CP, as oitavas ocorrerão todas as segundas, quartas e sextas-feiras, a partir das 18 horas, na sede da Câmara de Vereadores.

CONVICÇÕES CONTRÁRIAS

## Buzetti diz não ter problema com governo Lula

**Fernanda Leite**

A senadora Margareth Buzetti (PSD) que colocou o seu nome à disposição para ser líder da bancada de Mato Grosso no Congresso Nacional, disse que não ter problema de interagir com

o Governo Federal, mesmo sendo contra a quase todas as pautas defendidas pela gestão petista. Prova disso é que o dono da vaga ocupada pela senadora, o ministro da Agricultura Carlos Fávaro, tem que, continuamente, deixar o

cargo sempre que necessário para votar nas mensagens do governo Lula.

"Meu nome está à disposição, eu não tenho problema em interagir com o Governo Federal, tenho as minhas convicções e minhas diferenças, mas não tenho

problema em dialogar. Tenho um bom trânsito com o Governo do Estado, então coloquei meu nome por isso", justificou a senadora.

Apesar de querer liderar a bancada de Mato Grosso, Buzetti diz que pediu ao deputado federal Juarez Cos-

ta (MDB) que continuasse na liderança da bancada.

Atualmente, somente Buzetti e a deputada federal Coronel Fernanda (PL) se disponibilizaram para assumir a função. Buzetti disse que contaria também com o apoio do senador

Jayme Campos (União), a quem ela atribui ser outro "excelente nome" para liderança do grupo. "Ele me apoia e ele seria um bom nome pra este cargo porque tem um bom trânsito com os governos federal e estadual", finaliza.

SETOR EM COLAPSO

## Botelho monta equipe para "raio-x" da Saúde

Gilberto Leite | Estadão Mato Grosso

**Fernanda Leite**

Pré-candidato a prefeito de Cuiabá e presidente da Assembleia Legislativa, Eduardo Botelho (União) disse nesta terça-feira, 07 de maio, que realizou uma reunião para fazer um levantamento sobre a administração da Saúde Municipal e posteriormente sobre o que poderá ser feito para melhorar o setor. Conforme ele, foi apresentado um plano para melhorar a saúde.

O médico Marcelo Sandrin também participou do encontro. Caso o presidente da AL vença o pleito eleitoral, ele possivelmente seria o nome para gerenciar a pasta, considerada a mais "problemática" da gestão Emanuel Pinheiro.

"Nós estamos levantando toda essa questão

da saúde, estamos trabalhando e estudando o que pode ser feito, o que pode melhorar para nós apresentarmos um plano para a Saúde de Cuiabá. Então esse é o objetivo. Além do Sandrin, irão participar pessoas da gestão atual e pessoas da intervenção. Vamos montar um grupo eclético para nós fazermos um raio-X da saúde e apresentarmos uma proposta para melhorar a Saúde", explicou.

Botelho explica que a ideia é montar um plano para que, caso eleito, coloque em prática imediatamente. "Nós queremos fazer uma leitura e montarmos um plano que possa melhorar a Saúde de imediato. Assim que a gente entrar, nós já fazermos e já possamos apresentar rapidamente as melhoras.

E possivelmente em junho esse estudo estará pronto", disse.

Ele finaliza que estudos nas áreas de mobilidade urbana, obras públicas e demais. "A mobilidade urbana está mais fácil porque já tem muita coisa pronta. O mais difícil é mexer com aquilo que trabalha com procedimentos e atitudes", diz.

Com relação às contas de Cuiabá, Botelho explica que o ex-secretário de Fazenda do município, Guilherme Müller, é quem está realizando um levantamento nessa área. "Ele está levantando toda essa situação, mas ainda não temos de fato. E também não temos daqui até o final do ano, muita coisa pode acontecer daqui até lá, é algo constante, tem que ficar sempre atualizando", concluiu.



Botelho explica que a ideia é montar um plano para que, caso eleito, coloque em prática imediatamente

## AJUSTES FINAIS

# Projeto para ligar Contorno Leste à MT-251 ficará pronto em 15 dias

A obra é considerada a maior dos últimos 50 anos em Cuiabá e visa interligar cerca de 50 bairros

Luiz Alves | Pref. de Cuiabá



O vice-prefeito de Cuiabá, José Roberto Stopa (PV), afirmou que irá apresentar nos próximos 15 dias o projeto de interligação

### Gabriel Soares

O vice-prefeito de Cuiabá, José Roberto Stopa (PV), afirmou na terça-feira, (7) de maio, que irá apresentar nos próximos 15 dias o projeto de interligação da Avenida Contorno Leste à Rodovia Emanuel Pinheiro (MT-251). Na manhã de ontem, ele se reuniu com equipes técnicas da Secretaria Municipal de Obras Públicas, da Secretaria de Estado de Infraestrutura (Sinfra) e da empresa Engevia, para discutir os ajustes finais no projeto.

O Contorno Leste é considerado a maior obra estruturante dos últimos 50 anos em Cuiabá e visa interligar cerca de 50 bairros, afetando diretamente cerca de 300 mil pessoas.

"Foi uma reunião muito produtiva e, dentro de 15 dias, teremos um projeto

de execução definitivo, o que é ótimo para toda a sociedade. Gostaríamos de expressar nosso agradecimento ao Tribunal de Contas, especialmente aos conselheiros Antônio Joaquim e José Carlos Novelli, à Sinfra e a todos os seus técnicos, pelo esforço dedicado à nossa cidade", disse Stopa.

No começo da semana, o secretário de Estado de Infraestrutura, Marcelo Padeiro, revelou que a Sinfra ainda não tinha recebido o projeto para interligação entre as vias. Ele também negou que o Estado tenha criado qualquer obstáculo para o andamento da obra.

Stopa explicou que, seguindo os parâmetros técnicos, apresentou no dia 13 de dezembro o projeto para implantação da interseção entre a Rodovia Emanuel Pinheiro (MT-251) e o Contorno

Leste. No entanto, foi necessário realizar uma série de ajustes no projeto antes de apresentá-lo para a Sinfra.

"A Secretaria Municipal de Obras Públicas está fazendo os ajustes solicitados para, posteriormente, remeter o projeto para nova análise na Superintendência de Projetos da Sinfra", detalhou.

No total, o Contorno Leste terá um traçado de 17,3 quilômetros de pista dupla. A gestão Emanuel Pinheiro (MDB) já construiu cerca de 6,5 quilômetros da via, entre os bairros Brasil 21 e Doutor Fábio. Os 11 km restantes estão distribuídos entre o Distrito Industrial e o Brasil 21, e entre o Dr. Fábio e a interseção com a MT-251.

O projeto conta ainda com iluminação LED, ciclovias, faixas de rolamento, calçadas, acosta-

mento, canteiro central, unindo o Distrito Industrial à Rodovia Emanuel Pinheiro, com aporte financeiro de cerca de R\$ 125 milhões.

"Essa iniciativa representa um marco importante em nossa cidade, pois estamos proporcionando acesso e conectividade a áreas que há muito tempo necessitavam de atenção especial. Com essa obra, estamos ampliando as oportunidades de deslocamento e acesso aos serviços essenciais para os moradores desses bairros, promovendo maior inclusão e qualidade de vida. Agora, com as melhorias em andamento, esses bairros terão acesso a uma infraestrutura de mobilidade moderna e eficiente, incluindo novas vias, calçadas acessíveis, ciclovias e transporte público de qualidade", explicou Emanuel.

## INTERVENÇÃO NA SAÚDE

# Superfaturamento de 3.000% é encontrado durante auditoria

### Da Redação

Um levantamento realizado pela Controladoria-Geral do Município de Cuiabá (CGM) apontou que o contrato firmado entre o gabinete de intervenção do Estado com a empresa MedTrauma, especializada em serviços ortopédicos, possui indícios de sobrepreço de até 3.000%. O documento foi elaborado em cumprimento ao Decreto

1.058/2024 e divulgado na quarta-feira, (8) de maio.

Muitos dos itens, segundo o relatório entregue pelo prefeito Emanuel Pinheiro (MDB), apontam que a MedTrauma disponibilizou os materiais listados no Sistema de Gerenciamento da Tabela de Procedimentos, Medicamentos e OPM do SUS (Tabela Sigtap), mas não possuem preços sequer próximos da tabela.

Entre os itens, o de maior sobrepreço foi o agulão parafuso rosca esponjosa de ângulo, com possível sobrepreço de 3.047%. Outro item foi o Insert Acetabular Implacross PE 10<sup>a</sup> Crosslinked, fornecido no valor de R\$ 5.780 e nas pesquisas de preço realizadas encontrou-se nos valores de até R\$ 1.500,00, com um possível sobrepreço na ordem de 285%.

A CGM também identificou fragilidade na fiscalização se os serviços prestados foram realizados ou não. Isso se deve, segundo a auditoria, ao fato de que em alguns procedimentos cirúrgicos não existiam comprovações das Órteses, Próteses e Materiais Especiais (OPME) que seriam utilizados.

A auditoria também encontrou falhas no processo de cotação dos produtos, com a apresentação de orçamentos apenas de fornecedores das OPMEs, sem apresentar preços públicos que pudessem criar parâmetros para as aquisições. Em alguns casos, apenas três orçamentos eram apresentados, o que, para a CGM, poderia acarretar em manipulação de preços.

O relatório preliminar da auditoria 02/2024, referente ao contrato 014-2023, celebrado entre a Empresa Cuiabana de Saúde Pública e a empresa MEDTrauma durante o período de intervenção, foi entregue no dia 30 de abril.

## POLÍCIA

### VIOLÊNCIA EXTREMA

# Mulher invade a casa da ex e tenta matá-la a facadas em MT

### João Carlos\*

Uma mulher ainda não identificada, de 50 anos, ficou ferida após ser agredida pela ex-companheira, com golpes de faca e pedradas, na madrugada de quarta-feira, (8) de maio, no bairro Jardim Iguassu, em Rondonópolis (215 km de Cuiabá). A vítima ficou com várias lesões nos braços, olhos, rosto e mão.

De acordo com boletim de ocorrência, a vítima informou à Polícia Militar que sua ex-convivente pulou o muro de sua residência e a agrediu por diversas vezes. A suspeita ainda pegou uma faca e desferiu vários golpes na vítima que,

para se defender, usou as mãos.

Em seguida ela pegou uma pedra e desferiu por diversas vezes na vítima. O Serviço de Atendimento Móvel de Urgência (Samu) foi acionada, onde socorreu a vítima e a encaminhou para uma Unidade de Pronto Atendimento (UPA), onde ficou sob os cuidados médicos.

Até o momento, a suspeita não foi localizada. A Polícia Militar fez rondas pela localidade, mas não a encontrou.

O caso está sendo investigado pela Polícia Judiciária Civil.

\*Supervisão do editor Gabriel Soares

### VIOLÊNCIA TOTAL

# Princípio de motim em cadeia termina com preso esfaqueado

### Igor Guilherme

Um princípio de motim foi contido na terça-feira (7) na Penitenciária Osvaldo Florentino Leite, o Ferrugem, em Sinop. No episódio, um grupo de pessoas entrou em luta corporal e um deles, armado com uma faca artesanal, feriu outro.

Conforme informa-

ções da Secretaria de Estado e Segurança Pública (Sesp-MT), o motim foi contido por agentes da Polícia Penal.

O presidiário ferido foi socorrido e levado para o pronto-atendimento do município.

A direção do presídio instaurou um procedimento disciplinar para apurar os fatos.

### DIRETO PRA CADEIA

# Pai desaparece com a filha e é encontrado preso em Cuiabá

### Igor Guilherme

Breno Junior de Oliveira Castro, de 24 anos, foi encontrado após passar 18 dias desaparecido. O rapaz foi localizado no dia 1º deste mês após o cumprimento de um mandado de prisão. O homem estava sendo procurado pelo crime de violência doméstica. Breno também havia raptado sua filha, de um ano, que foi entregue aos familiares na terça-feira (7) por duas adolescentes desconhecidas.

Conforme informações do Núcleo de Desaparecidos da Delegacia Especializada de Homicídios e Proteção à Pessoa (DHPP), a criança está

bem e sem ferimentos. Breno por sua vez, ao ter o mandado de prisão cumprido, alegou ter sofrido violência policial.

A defesa do suspeito encaminhou um pedido de relaxamento de pena sob a tese da suposta violência policial onde Breno teria sido pisoteado pelo agente no momento que se deitou no chão para obedecer a abordagem.

Em decisão assinada pela juíza Anna Paula Gomes de Freitas, da 2ª Vara Criminal de Cuiabá, é dito que um exame pericial foi solicitado para atestar o possível abuso de autoridade.

Breno segue preso e o caso é investigado.

### SANGUE FRIO

# Homem comete assassinato e liga para colega confessando o crime

### Igor Guilherme

Uelson Aparecido Rodrigues de Oliveira, de 36 anos, foi executado durante a tarde de segunda-feira (6), em uma propriedade rural do município de Canabrava do Norte (1.028 km de Cuiabá). O assassino ligou para um colega, confessou o crime dizendo que "havia feito besteira" e foragiu do local.

Conforme informações do boletim de ocorrência, policiais militares

foram até o local indicado pela testemunha e acharam o corpo de Uelson nos fundos de uma residência.

A Perícia Oficial e Identificação Técnica (Politec) foi até o local e não conseguiu precisar qual o tipo de arma usada no crime. Contudo, na casa do suspeito foi localizada uma espingarda.

O corpo foi levado para ser submetido ao exame de necropsia e o caso será investigado.

**BLACK week**

**SulAmérica**  
TELEMEDICINA  
SEM CUSTOS PARA CONSULTAS  
PARA TODA FAMÍLIA

CONVÊNIO COM MÉDICOS, DENTISTAS E FARMÁCIAS

SEGURO DE VIDA DE ATÉ R\$10.000,00 PARA TITULAR

SEGURO FUNERAL NACIONAL FAMILIAR

**BR5 BENEFÍCIOS**  
**100% DE DESCONTO**  
NA ADESAO DE NOVOS PLANOS

plano **BR5 Família**

**R\$100,00**  
DESA

**R\$49,90**  
PAGUE SOMENTE A MENSALIDADE E GARANTA PARA SUA FAMÍLIA TODOS Nossos benefícios e vantagens

MAIS INFORMAÇÕES  
WWW.BR5BENEFICIOS.COM.BR

**(re)energisa** AXS ENERGIA

**ATÉ 30% DE ECONOMIA NA SUA CONTA DE ENERGIA**

SEM INTALAÇÕES  
SEM GASTOS  
SEM OBRAS  
ECONOMIA DIRETO NA SUA CONTA DE LUZ

Fale agora com nossos especialistas

**BR5**

**ROÇADOR PROFSSIONAL**

- LIMPEZA DE TERRENOS
- PODAS DE ÁRVORE

EM ATÉ 15X NO CARTÃO

(65) 98422-4358

**PREFEITURA MUNICIPAL DE SANTA RITA DO TRIVELATO**

**AVISO DE REQUERIMENTO SEMA**  
O município de Santa Rita do Trivelato, pessoa jurídica de direito público com sede na Avenida Principal SN, Centro - Santa Rita do Trivelato, inscrita no CNPJ 04.205.596/0001-17, torna público que requereu junto a Secretaria de Estadual de Meio Ambiente (SEMA), a Licença por Adesão e Compromisso (LAC), para **Substituição de Ponte de Madeira Por Bueiros Tubulares, nas seguintes localizações CONSTRUÇÃO DO NOVO EDIFÍCIO SEDE DA PREFEITURA**, Localizada no endereço: Av. Flávio Luiz, Centro - Santa Rita do Trivelato-MT.

**PREFEITURA MUNICIPAL DE CANARANA**

**RESULTADO DE LICITAÇÃO PREGÃO PRESENCIAL Nº 028/2023**  
REGISTRO DE PREÇOS  
O Pregoeiro oficial da Prefeitura Municipal de Canarana-MT, torna público que o Pregão presencial nº 028/2023, menor preço por item foram declarados vencedoras as empresas: **Stoff Distribuidora e Serviços Ltda.**, itens 03, 11, 13, 15; **Uran Medech Tecnologia Médica Ltda.**, itens 08, 12, 16, 19, 20, 21, 22, 27, 30, 33, 45, 55; **VMI Tecnologia Ltda.**, item 29; **Olimpo Comercio e Serviços Ltda.**, 09, 10, 25, 53; **OP Quirino Distribuidora Ltda.**, itens 04, 07, 32, 36, 38, 41, 42, 44, 46, 48, 49, 51; **Biocênica Indústria E Comercio Ltda.**, item 54; **G.P. Vezono Ltda.**, item 23; **CEC Importação e Comercio de Produtos Médicos Hospitalares Ltda.**, itens 34, 35, 43, 52; **Equipar Produtos Médicos Hospitalares Ltda.**, 01, 06, 14, 17, 18, 24, 26, 28, 31, 39, 40, 50 e ainda os itens 02, 05, 37, 47, ficaram FRACASSADOS, conforme ata da sessão.  
Canarana-MT, 08 de maio de 2024.  
DAVID ANDERSON MARIANO DA SILVA  
Pregoeiro Oficial

**GOVERNO DO ESTADO DE MATO GROSSO**

**SINFRA - SECRETARIA DE ESTADO DE INFRAESTRUTURA E LOGÍSTICA**  
**AVISO DE REQUERIMENTO DE LICENÇA POR ADESAO E COMPROMISSO**  
A SINFRA - Secretaria de Estado de Infraestrutura e Logística torna público que requereu junto à SEMA-MT a Licença por Adesão e Compromisso (LAC), referente a obra de **restauração, manutenção, recuperação e conservação da Rodovia: MT-486/453, Trecho: TRECHO: INÍCIO PAVIMENTAÇÃO ENTR. MT-486, ENTR. MT-130 FIM PAVIMENTAÇÃO, Extensão: 50,66 Km, Município: Primavera do Leste - MT.**  
Marcelo de Oliveira e Silva  
Secretário de Estado de Infraestrutura e Logística

**GOVERNO DO ESTADO DE MATO GROSSO**

**SINFRA - SECRETARIA DE ESTADO DE INFRAESTRUTURA E LOGÍSTICA**  
**AVISO DE RESULTADO DA LICITAÇÃO CONCORRÊNCIA PÚBLICA ELETRÔNICA EDITAL Nº 20/2024**  
**PROCESSO Nº SINFRA-PRO-2024/02212**  
OBJETO: Contratação de empresa de engenharia para execução da construção da Ponte de Concreto sobre o Rio Prata (PT01590), na rodovia MT-373, extensão de 50,00m e largura de 8,80m, localizada no município de Juscemeira/MT. Lote: ÚNICO. A Secretaria de Estado de Infraestrutura e Logística, por meio da Comissão de Contratação constituída pela Portaria n. 94/2023/CGAB/SINFRA, de 09/11/2023, torna público o resultado do julgamento da fase de análise da proposta de preços e documentos de habilitação. Após análise, a Comissão declara vencedora do certame a empresa Rivoli Construtora Ltda. CNPJ: 02.499.237/0001-94, com valor de R\$ 4.199.625,13 (quatro milhões, cento e noventa e nove mil, seiscentos e vinte e cinco reais e treze centavos). A ata da sessão da licitação, poderá ser obtida no site www.sinfra.mt.gov.br e Portal de aquisições MT: www.seplag.mt.gov.br (Link: https://aquisicoes.seplag.mt.gov.br). Informações gerais: telefone n. (65) 3613-0529 e-mail: cpl@sinfra.mt.gov.br. Cuiabá, 08 de maio de 2024.  
Joseane Alonso de Oliveira  
Comissão de Contratação - SINFRA/MT  
Visto. Marcelo de Oliveira e Silva  
Secretário de Estado de Infraestrutura e Logística SINFRA/MT

**GOVERNO DO ESTADO DE MATO GROSSO**

**SINFRA - SECRETARIA DE ESTADO DE INFRAESTRUTURA E LOGÍSTICA**  
**AVISO DE HOMOLOGAÇÃO E ADJUDICAÇÃO**  
**PROCESSO Nº SINFRA-PRO-2024/02212**  
OBJETO: Contratação de empresa de engenharia para execução da construção da Ponte de Concreto sobre o Rio Prata (PT01590), na rodovia MT-373, extensão de 50,00m e largura de 8,80m, localizada no município de Juscemeira/MT. A Secretaria de Estado de Infraestrutura e Logística - SINFRA, torna público para conhecimento dos interessados a seguinte decisão: Parte conclusiva: "Dessa forma, nos termos do instrumento convocatório, HOMOLOGO a CONCORRÊNCIA PÚBLICA ELETRÔNICA N. 20/2024, sob o critério de julgamento Menor Preço, lote único, sob o Regime de Execução de Empreitada por Preço Unitário, e ADJUDICO à empresa Rivoli Construtora Ltda. CNPJ: 02.499.237/0001-94, com valor de R\$ 4.199.625,13 (quatro milhões, cento e noventa e nove mil, seiscentos e vinte e cinco reais e treze centavos)."  
Informações gerais: telefone nº. (65) 3613-0529 e-mail: cpl@sinfra.mt.gov.br e Portal de aquisições MT: www.seplag.mt.gov.br (Link: https://aquisicoes.seplag.mt.gov.br).  
Cuiabá, 08 de maio de 2024.  
Marcelo de Oliveira e Silva  
Secretário de Estado de Infraestrutura e Logística SINFRA/MT

**GOVERNO DO ESTADO DE MATO GROSSO**

**SINFRA - SECRETARIA DE ESTADO DE INFRAESTRUTURA E LOGÍSTICA**  
**AVISO DE SUSPENSÃO DE LICITAÇÃO CONCORRÊNCIA PÚBLICA ELETRÔNICA EDITAL Nº 24/2024**  
**PROCESSO Nº SINFRA-PRO-2024/01139**  
OBJETO: Contratação de empresa de engenharia para construção de 01(uma) Obra de Arte Corrente (OAC) - Bueiro Tripla Celular de Concreto - BTC, sobre o Córrego Barreiro na Rodovia MT-020 e 04(quatro) pontes de concreto sobre o Rio Teles Pires, Ribeirão Bananal, Ribeirão Poção e Córrego Morcego, na rodovia MT-499, 05 (CINCO) LOTES. A Comissão de Contratação de Licitação, torna público para conhecimento dos interessados que decide SUSPENDER a Concorrência Pública Eletrônica nº 24/2024. Considerando a informação da Secretaria Adjunta de Obras Rodoviárias, de que o orçamento será revisado, a licitação será suspensa. A reabertura do certame ocorrerá por meio do Diário Oficial do Estado, Jornal Estadão Mato Grosso, bem como no site da SINFRA no endereço www.sinfra.mt.gov.br acessando o menu "documentos" e o submenu "licitações e editais", e Portal de Aquisições MT: www.seplag.mt.gov.br - (Link: https://aquisicoes.seplag.mt.gov.br) em data oportuna. Informações gerais: telefone (65) 3613-0529, e-mail: cpl@sinfra.mt.gov.br. Cuiabá/MT, 08 de maio de 2024.  
Joseane Alonso de Oliveira  
Comissão de Contratação de Licitação - SINFRA/MT

A empresa **MADEIREIRA BURG LTDA**, CNPJ 20.330.851/0001-00, torna público que requereu junto a SEMA/MT, a **Renovação da Licença de Operação** com a **Alteração da Razão Social** para suas atividades de **Serrarias com desdobramento de madeira em bruto e Picador Fixo de Madeiras**, para suas instalações localizadas na Estrada Darol, S/n, km 0,8, Zona Rural no Município de **Brasnorte - MT**.

**AGROPRINCESA LTDA**, CNPJ no **17.866.653/0001-50**, o empreendimento está localizado nas coordenadas geográficas (Lat.: 14° 28' 45,71" S Long.: 56° 25' 35,51" O), estrada velha usina, km 07, a esquerda, no município de Alto Paraguai/MT. Torna público que requereu à Secretaria de Estado de Meio Ambiente - SEMA/MT a Licença Ambiental Simplificada (LAS) para da atividade de **Fabricação de gelo para peixes**. Não foi determinado Estudo de Impacto Ambiental EIA/RIMA.

**ANUNCIE AQUI!**



**EDITAIS**

LOTE	EMPRESA VENCEDORA	CNPJ	VALOR TOTAL GLOBAL (R\$)
001	RENATO DA SILVA ALMEIDA	14.442.229/0001-90	15.950,00
002	M.K.R. COMERCIO DE EQUIPAMENTOS LTDA	31.499.939/0001-76	1.500,00
003	RENATO DA SILVA ALMEIDA	14.442.229/0001-90	10.800,00
004	M.K.R. COMERCIO DE EQUIPAMENTOS LTDA	31.499.939/0001-76	2.900,00
005	FRACASSADO		
006	FRACASSADO		
007	BETAQUIMICA EQUIPAMENTOS LABORATORIO LTDA PARA	48.706.431/0001-02	2.398,00
008	LABONE TECNOLOGIA LTDA	08.893.965/0001-62	39.549,00

**COMPANHIA MATOGROSSENSE DE MINERAÇÃO - METAMAT**  
**TERMO DE ADJUDICAÇÃO E HOMOLOGAÇÃO**  
A licitação encontra-se regularmente instruída, em especial a sessão eletrônica realizada através do Sistema de Aquisições Governamentais - SIAG, estando ainda presente os interesses desta Companhia na contratação do referido objeto da licitação, razão pela qual ADJUDICO e HOMOLOGO o resultado do processo licitatório, na forma do art. 60 da Lei nº 13.303/2016, declarando as empresas arroladas vencedora do certame nos seus respectivos lotes. Cuiabá-MT, 02 de maio de 2024.  
Juliano Jorge Boraczynski - Diretor Presidente - METAMAT

**PREFEITURA MUNICIPAL DE NOVA BRASILÂNDIA**  
**EXTRATO DO SEGUNDO TERMO ADITIVO CONTRATO Nº 044/2023**  
CONTRATANTE: PREFEITURA MUNICIPAL DE NOVA BRASILÂNDIA - MT. CONTRATADA: PANIFICADORA E LANCHONETE PRINCESINHA DOS PÃES LTDA. CNPJ nº 11.819.880/0001-49. OBJETO: Prorrogação do prazo de duração do Contrato Original por mais 60 (sessenta) dias, vigorando a partir de 07 de maio de 2024 a 06 de julho de 2024. ASSINATURA: 06 de maio de 2024. FUNDAMENTO: De acordo com a Lei nº 8.666/93.  
Mauriza Augusta de Oliveira - Prefeita Municipal

**PORTAL DO SOL RESIDENCIAL EMPREENDIMENTOS IMOBILIÁRIOS**  
CNPJ: 45.937.169/0001-00, torna público que requereu à Secretaria Municipal de Meio Ambiente e Desenvolvimento Rural Sustentável - SEMMADRS, a Licença de Instalação para a atividade **"Loteamento Fechado - Condomínio de Lotes Residenciais Portal de Sol Residence"** a ser implantado em zona urbana do município de Várzea Grande/MT.

# O MELHOR DA COMIDA CASEIRA!



**Fonte do Paladar** Restaurante

## PEÇA AGORA!

☎ 65 97400-7660

ou pelo app: **ifood**

Av. XV de Novembro, 211 - Centro Sul, Cuiabá - MT, 78020-301

## RESUMO DE NOVELAS

Os resumos dos capítulos de todas as novelas são de responsabilidade de cada emissora. Os capítulos que vão ao ar estão sujeitos a eventuais reedições



### NO RANCHO FUNDO

Globo - 18h15

Quinta-feira (9) - Nastácio e Aldenor constatam que Sabá Bodó é o prefeito da cidade. Zefa Leonel diz a Quinota que, se Artur ama de verdade, saberá esperar por ela. Seu Tico Leonel procura a advogada Paula Alexandre para libertar Tia Salete, e descobre que Artur já resolveu a situação. Sabá e Nivalda vão até a casa de Zefa Leonel para mais informações sobre a turmalina. Margarida e Ben-vinda armam para Nivalda. Paula Alexandre diz a Zefa Leonel que foi Artur quem libertou Tia Salete. Nivalda provoca Nastácio. Paula Alexandre explica aos Leonel que precisam provar que as terras da Gruta Azul são de sua família.



### FAMÍLIA É TUDO

Globo - 19h15

Quinta-feira (9) - Vênus se emociona e reporta a reação de Netuno a uma enfermeira. Guto aceita o convite para a festa, e Lizandra comemora. Leda convida Guto para um suposto jantar de negócios. Paulina ameaça afastar os filhos de Tom se ele ficar com Vênus. Plutão sofre por ter que omitir de Nicole a condição social de sua família. Luca toma uma decisão e pede a ajuda de Wilson. Andrômeda se surpreende com a roupa escolhida por Chicão para ir à festa com ela. Júpiter descobre que Guto foi jantar com Leda. Jéssica procura Murilo. Luca vai ao antigo flat em que morava quando foi esfaqueado. Netuno acorda e apresenta amnésia.



### A INFÂNCIA DE ROMEU E JULIETA

SBT - 20h30

Quinta-feira (9) - Lívia, Karen e Eilen preparam um brechó para ajudar Telma com as dívidas. Nando é colocado de castigo por ir na manifestação. Hélio recebe ligação da prefeitura e é notificado que o projeto de Glaucia no CEC foi embargado. Leandro oferece dobrar o salário de Bassânio e dar bolsa de estudo se ele continuar como cuidador e sair do Armazém. Branca seduz Fausto mostrando um falso gosto por teatro. Glaucia descobre que o projeto do centro estético foi embargado graças ao abaixo assinado dos moradores. Em conversa com Fred e Glaucia, Vítor sugere que eles desviem dinheiro da empresa para eles, já que os dois estão em uma situação complicada. Bassânio decide encerrar a carreira no Armazém. Fausto afirma a Branca que ela é muito interessante.



### RENASCER

Globo - 21h15

Quinta-feira (9) - Dona Patroa teme a possível gravidez de Sandra. Augusto diz a Buba para aceitar o fato de que ele gosta da psicóloga. Buba decide voltar para o Rio. Bento pressiona Kika a ajudar Augusto. Mariana demonstra querer ser amiga de Buba. José Inocêncio avisa a Buba que Augusto irá com ela para o Rio. Rachid se nega a dar a carta escrita pela mulher para Maria Santa ao Pastor Lívio. Egídio se prontifica a investir na campanha de Bento. Deocleciano conta a José Inocêncio que Zinha viu Bento conversando com Egídio na venda de Norberto. José Inocêncio faz perguntas a Teca sobre Buba. Buba apresenta Augusto para suas amigas. Bento aceita as condições do pai para receber financiamento de sua campanha política. Egídio intenciona prejudicar Dona Patroa.

Os resumos dos capítulos de todas as novelas são de responsabilidade de cada emissora - Os capítulos que vão ao ar estão sujeitos a eventuais reedições.

## PUBLICIDADE LEGAL

ANUNCIE BALANÇOS, EDITAIS E AVISOS.

**(65) 99228-9990**

ATAS • EDITAIS • BALANÇOS • EXTRAVIOS  
• CONVOCAÇÕES • REGULAMENTOS  
ESTATUTOS • AVISOS DE LICITAÇÕES...



**PUBLICAR**  
PUBLICAÇÕES E MAIS



EVENTO INTERNACIONAL

# Centro Olímpico recebe melhorias

Da redação

O Centro Olímpico de Treinamento da Universidade Federal do Mato Grosso (UFMT), em Cuiabá, passou por uma série de melhorias para receber o Campeonato Ibero-Americano de Atletismo, que começa nesta sexta-feira (10) e seguirá até domingo (12). Os serviços fazem parte da parceria firmada entre Governo do Estado e a Confederação Brasileira de Atletismo (CBAt) para a realização do evento em Mato Grosso.

De acordo com secretário de Estado de Cultura, Esporte e Lazer, Jefferson Carvalho Neves, as reformas e adequações visam criar as condições para resultados positivos para o esporte e para o Estado.

“São diversos serviços para manter a nossa pista entre as melhores do país e também melhorar o conforto do público. Além de conservar o patrimônio público, as reformas e adequações são importantes até para o desempenho dos atletas, garantindo melhores resultados e, com certeza, um espetáculo esportivo ainda mais fantástico”, enfatizou o secretário.

A pista de atletismo, que já é uma das melhores do Brasil atualmente, foi revitalizada com uma lavagem específica que ressalta as cores. As linhas que separam as raias fo-



Divulgação

Serviços fazem parte da parceria entre Governo do Estado e Confederação Brasileira de Atletismo para evento em MT

ram pintadas novamente para destacar os espaços ocupados pelos atletas.

Os serviços abrangem ainda melhorias no campo, substituição de cadeiras quebradas na arquibancada, pinturas nas áreas externas, manutenções na parte elétrica, reparos na iluminação no entorno da pista e dos acessos, e limpeza geral.

Nos três dias de competição, o espaço reunirá mais de 500 atletas re-

presentando 23 países. Além do Brasil, confirmaram presença as seleções da Angola, Argentina, Bolívia, Brasil, Chile, Colômbia, Costa Rica, Cuba, El Salvador, Equador, Espanha, Guatemala, Honduras, México, Panamá, Paraguai, Peru, Porto Rico, Portugal, República Dominicana, São Tomé e Príncipe, Uruguai e Venezuela.

Estarão em disputa os índices olímpicos fixados

pela World Athletics para cada uma das provas e os pontos no Ranking Mundial pelas cotas na corrida por vagas nos Jogos Olímpicos de Paris 2024.

O Campeonato Ibero-Americano é uma competição de atletismo em nível de seleções nacionais, disputado a cada dois anos por países ibero-americanos, Andorra e países africanos onde a língua oficial é o espanhol ou o português.

## CAMPO NOVO

# Festival levará teatro a aldeias

Da redação

Começou na quarta-feira (8), o 16º Festival de Teatro de Campo Novo do Parecis (Femute). O evento, que é realizado com recursos do Governo de Mato Grosso, segue até 12 de maio e levará espetáculos de artes cênicas para a população e comunidades indígenas da região. A expectativa da organização é que aproximadamente 1800 pessoas participem do festival nos cinco dias de programação.

O festival é um dos projetos selecionados no Edital Viver Cultura, da Secretaria de Estado de Cultura, Esporte e Lazer (Secel-MT), e volta neste ano trazendo espetáculos nacionais, regionais e locais. A última edição foi realizada em novembro de 2016.

“O Femute é um dos mais importantes festivais de artes cênicas de Mato Grosso, e contribuir para a sua retomada é gratificante, pois é um indicador de que estamos conseguindo levar cultura e lazer para a população do interior do Estado, além de fomentar e valorizar o trabalho de grupos e artistas da região”, destaca a secretária adjunta de Cultura, Keiko Okamura.

Com circulação por diferentes pontos do município, o festival ocorrerá no espaço cultural Casa do Bosque,

Mercado Público Municipal Mauro Walter Berft e aldeias indígenas Quatro Cachoeiras e Bacaval. A abertura terá espetáculos dos grupos de Campo Novo do Parecis e de Primavera do Leste.

A partir de quinta-feira (09), a programação contará com espetáculos de grupos dos estados de São Paulo e Paraná, além de outros municípios mato-grossenses como Cuiabá, Barra do Garças, Cáceres e Rondonópolis. As apresentações nas aldeias ocorrem no sábado (11) e domingo (12), às 15h. Na comunidade indígena Quatro Cachoeiras haverá encenação de Pescando Lendas, do Grupo BellaCia, de Santos (SP). Também terá o espetáculo Otovinui!, do Palhaço Fusquinha, de Sorocaba (SP), na aldeia Bacaval.

“O Femute sempre teve uma importância estratégica para as artes cênicas aqui na região noroeste, movimentando grupos locais de vários municípios. Com o apoio da Secel, ampliamos o festival para o âmbito nacional, recebendo grupos de outras regiões do país, e conseguimos levar espetáculos para as comunidades indígenas. Com isso, passamos a fazer parte do circuito de grandes festivais de teatro do Estado”, comemora Júlia Kaendra Ferreira, diretora presidente do Teatro Ogan, que realiza o Festival.

mt.gov.br

SECOM-MT

CIÊNCIA DA COMPUTAÇÃO - UFMT

MARCELO AUGUSTO

AGRONOMIA - UFMT

LUCAS CÂNDIDO

MEDICINA - UFMT

LUANNA VITÓRIA

## OS ALUNOS DAS ESCOLAS ESTADUAIS ESTÃO INDO DIRETO PARA A UNIVERSIDADE PÚBLICA



PODE ACREDITAR NA EDUCAÇÃO PÚBLICA DE MATO GROSSO



Governo de Mato Grosso