

FERROGRÃO:

SONHO PERTO DA REALIDADE

Após quase dois anos, o projeto para a construção da Ferrogrão, ferrovia que irá ligar Sinop (MT) a Itaituba (PA), recebeu aval da Agência Nacional de Transportes Terrestres (ANTT) e segue para o Tribunal de Contas da União (TCU). O empreendimento é tido como um marco para a logística de Mato Grosso, que hoje é dependente da BR-163 para levar e trazer produtos oriundos de portos do Arco Norte. A previsão é que o leilão aconteça no início do próximo ano

PÁG. 3



Gilberto Leite



Chapada entra em lockdown

A Prefeitura de Chapada dos Guimarães fechará a cidade a partir de domingo (12). A cidade está classificada com risco muito alto de contágio do novo coronavírus e precisa agir para conter o avanço da doença. As medidas lá também foram alvo de críticas, mas, ao contrário do restante do estado, os moradores queriam aumentar o toque de recolher

PÁG. 4

Procon alerta sobre máscaras

O Procon estadual alerta que todas as pessoas com transtorno do espectro autista ou com qualquer outra deficiência que as impeça de fazer o uso adequado da máscara de proteção facial contra o coronavírus estão dispensadas do uso do equipamento. O benefício está previsto na Lei Nacional (Nº 14.019/20) e vale também para crianças com menos de 3 anos

PÁG. 5

COMUNICADO

O jornal Estadão Mato Grosso informa que passará a circular em versão reduzida em sua edição impressa, devido à pandemia do novo coronavírus e seus reflexos na importação de matéria-prima. Essa medida busca garantir que conseguiremos continuar a entregar diariamente as informações mais importantes sobre este e outros fatos. Tão logo a situação se regularize, voltaremos às atividades normais.

Acesse nosso site e mantenha-se informado sobre tudo o que acontece em Mato Grosso.

Divulgação

1 EM CADA 5 CIDADES PRECISA DE QUARENTENA

Subiu para 32 o número de municípios de mato-grossenses considerados como risco 'muito alto' de contágio, o que representa 22% dos municípios de Mato Grosso. Essas cidades são orientadas a decretar lockdown, nos termos do decreto estadual nº 522/2020, para conter o avanço da pandemia. No total, 93 dos 141 municípios estão nos níveis de alerta 'laranja' e 'vermelho' e precisam adotar medidas para restringir a circulação de pessoas

PÁG. 8

HOMEM MATA EX E FERRE AMIGA

PÁG. 5

SANDY E JÚNIOR EXPÕEM INTIMIDADE EM SÉRIE: 'TERAPIA ABERTA'

PÁG. 6



FACEBOOK



INSTAGRAM



Leia a versão digital do Estadão Mato Grosso no seu celular pelo QR Code ao lado!

SÁBADO - 11/07

↑ 35°
↓ 16°

DOMINGO - 12/07

↑ 35°
↓ 17°

EDITORIAL

Precisamos respirar

Bem que se falou, desde o início, que julho seria o mês mais difícil da pandemia em Mato Grosso. Devemos passar neste final de semana a triste marca de 1.000 vidas perdidas para o coronavírus em nosso estado, um número que infelizmente tende a escalar. Não são apenas números. São pais, irmãos, filhos... famílias inteiras que foram devastadas pela virulenta doença. Muitos de nós perderam amigos e parentes nesses últimos quatro meses. Já é difícil encontrar quem não tenha ao menos um conhecido que foi acometido pela covid, seja em sua forma mais leve ou na mais grave.

Em nome desses que se foram e da dor que ficou, pedimos que não espere prefeito ou qualquer outra autoridade decretar qualquer coisa. Fique em casa. O vírus precisa das pessoas para poder se espalhar e, quanto mais circulamos, mais fortalecemos a doença. Não saia se não for estritamente necessário. A doença não escolhe e não pode ser vista até que seja tarde. Uma pessoa a passa para três, que passam para nove, que passam para 27. E assim, em três contatos, criou-se um surto. Não é hora de ir para bar ou fazer festa. Pessoas estão morrendo aos montes diariamente! O que há para ser comemorado?

Tenhamos o mínimo de consciência coletiva! Vivemos hoje o pior momento da pandemia em Mato Grosso até agora. O mínimo que podemos fazer, por nós e por todos os nossos, é ficar quieto e esperar a poeira baixar. O sol há de raiar outra vez, afastando de vez essa triste noite que se impõe a nós agora. Ficar em casa agora é uma das melhores ações que podemos fazer para ajudar essa noite a passar mais rápido. Nosso sistema de saúde e seus profissionais estão sobrecarregados, pressionados pelo rápido crescimento dos infectados. Estamos afogando. Precisamos respirar!

Não é questão de ideologia, nem de retórica. Está expresso em números. Está na cara de todos. Dezenas de pessoas estão na fila da UTI, e outras dezenas morrendo diariamente. Nesta semana, no dia em que tivemos menos mortes, perdemos mais de uma pessoa para a covid por hora: foram 26 em 24 horas. A média de mortes da última semana é de 36 pessoas por dia! Já morreram mais pessoas por covid-19 nos últimos 120 dias do que o número de assassinatos em todo o ano de 2019. Foram 961 mortos em quatro meses, contra 842 assassinatos em todo o ano passado. O que mais vamos esperar?!

FIQUE EM CASA.

Coragem!

Sani Neves (*)

O Dr. David Hawkins foi um médico PhD em psiquiatria, americano, (1927-2012), que realizou pesquisas utilizando a cinesilogia, e após vinte anos relacionou os níveis da consciência criando o mapa da consciência humana, conhecida como a Escala Hawkins da Consciência Humana, facilmente encontrada na internet. Nessa escala, ele associou os níveis de consciência com os seus valores-chave, utilizando números como parâmetros para demonstrar quais sentimentos estariam perto da iluminação, que para ele teria o valor 'mil' e teria sido alcançada apenas por: Jesus Cristo, Buda e Krishna, segundo Hawkins. Conforme os seus estudos, quando conseguimos manter a nossa vibração em um nível mais elevado nos tornamos mais despertos e nos distanciando das prisões do ego, para isso é fundamental termos consciência das nossas emoções como, por exemplo: orgulho (175hz), raiva (150hz), desejo (125hz), medo (100hz), tristeza (75hz) e apatia (50hz). A pessoa dominada pelo sentimento de orgulho tem uma postura diante da vida vulnerável, nega a realidade, tem a mente fechada e atitude defensiva, a raiva faz com que ela seja dominada pelo rancor e conflitos severos, e o desejo faz com que tenha sentimentos insaciáveis, ocasionando compulsões e vícios. A tristeza aparece com os sentimentos de dor e sofrimento extremos, enquanto a apatia se traduz em vitimização e falta de esperança.

Aqui me concentrarei sobre a importância de sairmos da vibração do medo, que conforme a Escala citada está em 100hz e é uma vibração baixa que atrai pensamentos de mais preocupações, estresse, ansiedade e paranoia, fazendo com que se acredite que o mundo é um lugar inseguro e perigoso, logo a pessoa



ficará ansiosa, podendo desencadear fobias, pânico, com baixa imunidade e maior propensão ao adoecimento e contaminação por vírus e bactérias!

Então, qual seriam as vibrações importantes para o momento atual?

Para toda a vida, e agora mais que nunca é necessário mudar a vibração para a coragem que está em 200hz, e você pode fazer isso buscando meios para o seu autocuidado através das boas notícias, focando nos números de recuperados ao invés de falecidos, lendo ou assistindo filmes de comédia, dedicando-se à vida espiritual, reservando uns minutinhos por dia para praticar meditação, e inclusive meditando em frases positivas que te tragam sentimentos de confiança, esperança e positividade. Esses são alguns recursos válidos para diminuir e eliminar a vibração do medo. E para se certificar se está conseguindo vibrar na coragem, pergunte-se:

– Eu me sinto aberto(a) para enfrentar a vida?

– Encaro a vida com os seus desafios?

– Estou aberto(a) para experimentar coisas novas?

Se a resposta for sim para todas essas perguntas, ótimo, você está no caminho, caso contrário, não desanime, você precisará de um tempo pra desconstruir velhas crenças.

Sobre outras emoções da escala de Hawkins e o poder da gratidão falarei nos próximos textos, pois mais que nunca precisamos vibrar na coragem e outras emoções elevadas!

PSICÓLOGA SANI NEVES. CRP 18/01332. Psicologia Clínica. Esp. Gestão em Saúde UAB/UFMT. Sexologia Clínica. Constelação Familiar Sistêmica. Terapia EMDR. 65 99982 1308. Instagram: sanineves.psicologa

Publicar
PUBLICAÇÕES, É AQUI!
Suas Publicações Legais é aqui na Publicar
65-99228-9990

- Atas
- Editais
- Extravios
- Balanços
- Estatutos
- Convocações
- Regulamentos
- Avisos de licitações

FIQUE ATENTO!

Notícias falsas compartilhadas pelas redes sociais podem prejudicar a batalha contra o novo coronavírus. O Ministério da Saúde disponibiliza uma página na internet - saude.gov.br/fakenews-coronavirus - para destruir mitos e curas milagrosas. Verifique sempre! Lembre-se: combater o vírus é uma responsabilidade de todos nós.

Disk Farmácia
Ligou. Pediu. Chegou.
3648-8888
FARMÁCIA
Unimed Cuiabá

CORONAVÍRUS

Entenda os principais sintomas e como evitar o contágio
Fonte: Organização Mundial da Saúde (OMS)

Sintomas:

- febre
- tosse
- problemas respiratórios

Como ocorre a transmissão:

- toque ou aperto de mão
- tosse e espirro
- saliva
- secreção
- objetos contaminados

Cuidados:

- evitar contato com pessoas doentes
- cobrir nariz e boca ao espirrar
- evitar multidões e aglomerações
- lavar bem as mãos

Os sintomas podem aparecer de **2 a 14** dias

ainda não há vacina para o coronavírus

APOIO: **Jornal ESTADÃO Mato Grosso**

Reflexão sobre o papel da Arte

Julio César dos Santos (*)

Embora nem sempre receba a atenção que merece no campo educacional, a arte é indispensável para a vida do homem. Neste momento de pandemia, a sua importância está ainda mais perceptível.

Devido à necessidade de isolamento social, vejo em entrevistas e ouço relatos de que o consumo de produtos artísticos tem ajudado a população a manter sua sanidade mental, seja assistindo lives pela internet ou escutando música: o número de assinaturas da plataforma Spotify aumentou em 31% nos últimos meses.

Muitas vezes, tem-se a impressão de que a Arte está relegada em nossa sociedade, fazendo parte da vida apenas de uma classe que detém o conhecimento do fazer artístico ou que possui poder financeiro. Mas a arte não é apenas aquela considerada erudita ou clássica. Ela está presente no nosso dia a dia na forma de música, dança, teatro, filmes e outras formas estéticas.

Vivemos em uma época em que o acesso à tecnologia proporciona um consumo de informações inédito. As pessoas também esperam resultados e respostas rápidas para tudo e parece difícil mensurar o resultado prático da arte na vida das pessoas e qual é a sua função.

O que posso dizer é que a arte tem proporcionado um pouco de alegria e conforto neste momento tão difícil para a humanidade. E, como disse Goethe, "não existe meio mais seguro para fugir do mundo do que a arte e não há forma mais segura de se unir a ele do que a arte". A arte nos une ao mundo.

Além disso, como professor do Instituto Federal de Educação, Ciência e Tecnologia de Mato Grosso, uma instituição de ensino que se propõe a preparar o aluno para a vida e para o trabalho, posso observar como esse



tema contribui para o desenvolvimento humano e social dos nossos alunos.

O IFMT felizmente tem um forte direcionamento para a formação humana, qualificando nossos alunos não só para o mundo do trabalho, mas para o exercício da cidadania. Todos os campi oferecem opções de curso de artes, seja teatro, música, artes plásticas ou dança.

Também conversei com colegas professores das disciplinas de Artes sobre o impacto dessa atividade em nossa sociedade. A arte produz senso de coletividade, traz leveza e alegria para a comunidade, estabelece mais relações entre as pessoas e com o mundo e desperta os alunos para o pensamento crítico.

O ser humano é um ser que nasce, cresce e morre, e nesse processo busca pela sua sobrevivência e manutenção da espécie. Este caminhar da vida é similar ao de um animal não racional e o que nos diferencia deste? Muitos aspectos poderiam ser levados em consideração, mas, dentre estes, a Arte é o que nos torna menos animais e mais humanos. Eu arriscaria falar que a função primordial da arte é nos tornar seres humanos mais humanizados.

Entendo que discutir esse aspecto nos levaria a longos textos e discussões acadêmicas para termos um maior aprofundamento, mergulho este que não cabe neste espaço de reflexão. Mas, como educador, entendo necessário defender a existência da Arte para que os alunos possam ter uma formação completa em todos os campos que compõem a vida humana, tornando-se cidadãos aptos para compreender, criticar, experienciar e, por que não, criar diversas formas expressivas da Arte.

JULIO CÉSAR DOS SANTOS é doutor em História pela UFMT.

REVOLUÇÃO LOGÍSTICA

Ferrogrão avança mais uma fase

ANTT dá aval para o projeto de construção da ferrovia que irá ligar Mato Grosso aos portos do Arco Norte; leilão deve ocorrer ano que vem

Ilustração/Minfra

Disk Farmácia
 Ligon. Pedir. Chegou.
3648-8888

FARMÁCIA
 Unimed

Priscilla Silva

Após quase dois anos, o projeto para a construção da Ferrogrão, ferrovia que irá ligar Sinop (MT) a Itaituba (PA), recebeu aval da Agência Nacional de Transportes Terrestres (ANTT) e deve seguir para o Tribunal de Contas da União (TCU). O empreendimento é tido como um marco para a logística de Mato Grosso, que hoje é dependente da BR-163 para levar e trazer produtos oriundos de portos do Arco Norte do país.

A construção de uma malha ferroviária interligando o centro do país ao Arco Norte – região de grande potencial logístico portuário – começou a ser debatida em 2012. O projeto é robusto. Serão necessários 933 quilômetros de trilhos para fazer a ligação entre as regiões produtivas de Mato Grosso e os portos do Pará. Para isso, estima-se um investimento de R\$ 8,4 bilhões, com leilão previsto para o 1º trimestre de 2021. A empresa que vencer a concessão terá direito a operar essa ferrovia por 69 anos, prorrogável por igual período.

“É uma ferrovia emblemática, de custo elevado, que tem questões ambientais para serem resolvidas. Portanto, são muitas etapas a serem cumpridas, mas há uma vontade muito grande por parte do governo federal em avançar”, ressalta Francis-

co Vuolo, coordenador do Fórum Pró-ferrovia.

Na previsão mais otimista, especialistas acreditam que a ferrovia inicia a operação em cinco anos, mas a maioria prevê levará mais tempo que isso. Uma das batalhas que o projeto deverá enfrentar é com relação ao seu traçado. O projeto prevê que a ferrovia atravesse o Parque do Jamanxim, uma Unidade de Conservação.

O processo para a construção da Ferrogrão não é o único que tem avançado ao longo deste ano de 2020. Outro trecho ferroviário, a Ferrovia Vicente Vuolo (Ferro Norte) também está progredindo e seu projeto deverá ser apresentado ainda neste semestre. A Ferro Norte será prolongada de Rondonópolis até Sorriso, passando pela capital Cuiabá.

“É importante frisar que Mato Grosso não precisa de ferrovia, mas sim de uma malha ferroviária. Um canal de escoamento para todas as regiões do país, como a Ferrogrão para o Arco Norte”, observa Francisco.

O encaminhamento dos dois projetos, ao mesmo tempo, viabilizará o início da construção desse esperado canal de escoamento. Entretanto, é preciso corrigir um ‘hiato’ de mais de 85 km entre os municípios de Sorriso e Sinop.

“O projeto de extensão da Ferro Norte vai até Sorriso e o início da Ferrogrão em Sinop vai até Itaituba. Então temos um hiato aí para ser corrigido. Nós já estivemos em reunião com o ministro Tarcísio Freitas questionando, pois isso não faz sentido. Uma das concessionárias deverá incluir em seu projeto essa diferença”, alerta Francisco.

A diversificação do modal logístico em Mato

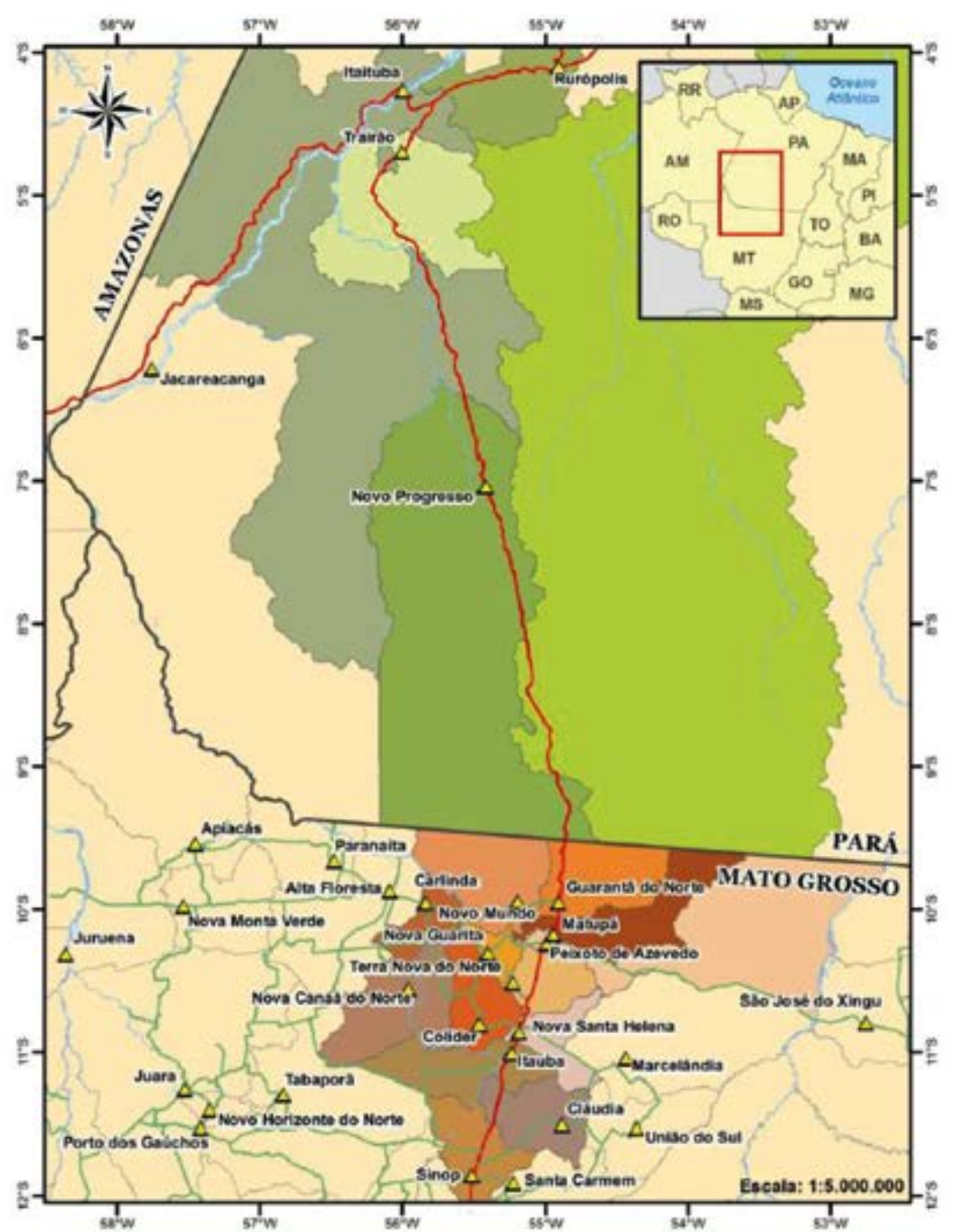


Leilão da Ferrogrão está previsto para 2021, com previsão de começar a operar em cinco anos

Grosso é uma cobrança de todos os setores produtivos. A dependência rodoviária é tida como uma barreira que inviabiliza novos investimentos no estado e encarece tanto o envio das produções locais quanto o recebimento dos produtos aqui demandados.

“Quando falamos em ferrovia, quase ninguém pensa que essa ferrovia fará esse processo de trazer o que vem para Mato Grosso. Ela viabiliza a vinda de indústrias, que encontram aqui sua matéria-prima. Mato Grosso é o celeiro do país e, quanto mais perto estivermos da indústria, menos custos para produção”, observa Francisco Vuolo.

TRAÇADO DA FERROGRÃO



Fonte: Ministério da Infraestrutura

O que muda com a ferrovia?

Priscilla Silva

Tecnicamente denominada como EF-170, a Ferrogrão trará maior capacidade de transporte e competitividade ao corredor rodoviário da BR-163. O corredor entre os dois modais – ferrovia e rodovia – abrirá uma nova rota para a exportação da soja e do milho de Mato Grosso. Atualmente, mais de 70% da safra do estado é escoada pelos portos de Santos (SP) e de Paranaguá (PR), um trajeto de 2 mil quilômetros a mais.

“Essa circunstância dá ao projeto uma impor-

tância de extrema relevância dentro do sistema logístico de cargas do país, sendo um diferencial para a sua atratividade junto a potenciais investidores”, pontua o texto do projeto.

Além disso, a construção da ferrovia deverá reduzir os custos de manutenção da BR-163, já que a previsão é que diminua o fluxo de caminhões pesados trafegando na rodovia, o que libera caixa para outros investimentos em logística.

“O projeto aliviará as condições de tráfego nessa rodovia, diminuindo o

fluxo de caminhões pesados que transportam grãos, reduzindo os custos com a conservação e a manutenção da infraestrutura rodoviária existente”, descreve o projeto de concessão do Minfra.

Nesta atual fase do processo de concessão a ANTT aprovou o plano de outorga, acompanhado dos estudos técnicos e das minutas de edital e de contrato. Na última quinta-feira (8), a autarquia encaminhou os documentos para análise do Ministério da Infraestrutura (Minfra), que por sua vez enviará ao TCU.

A PARTIR DE SEGUNDA

Caixa antecipa saque do auxílio emergencial

Da assessoria

A Caixa antecipou o calendário de saque em dinheiro aos beneficiários que estão recebendo a primeira parcela do Auxílio Emergencial por terem sido aprovados no início do mês de junho. Essas pessoas, que pertencem ao Lote 03 que a Caixa recebeu da Dataprev, teriam originalmente a liberação do

saque em espécie concluída em 18 de julho. Os beneficiários nascidos entre julho e setembro poderão sacar a partir da próxima segunda-feira (13). Já os nascidos entre outubro e dezembro poderão sacar de terça-feira (14) em diante.

O calendário de saque em dinheiro teve início no dia 6 de julho, também de forma escalonada pelo mês de nas-

cimento. Contudo, a previsão inicial era que ele se estendesse até o dia 18 de julho, quando os nascidos em dezembro poderiam sacar.

Nas datas disponíveis para saque, havendo eventual saldo existente, o valor será transferido automaticamente para a conta que o beneficiário indicou, sendo poupança da Caixa ou conta em outro banco.

CARTÃO VIRTUAL - O beneficiário não precisa sacar o auxílio para transacionar o dinheiro. O aplicativo Caixa Tem possibilita que o cidadão faça transferências bancárias e ainda pague contas, como água, luz e telefone.

Além disso, o app disponibiliza gratuitamente o cartão de débito virtual Caixa ele, é possível fazer compras pela internet, aplicativos e

sites de qualquer um dos estabelecimentos credenciados. O cartão também é aceito em diversas lojas físicas.

Para utilizá-lo, o beneficiário precisa gerá-lo. Para isso, o primeiro passo é atualizar o Caixa Tem. Depois, entrar no aplicativo e acessar o ícone Cartão de Débito Virtual. Feito isso, o usuário deverá digitar a senha do Caixa Tem. Em

seguida, aparecerão os seguintes dados: nome do cidadão, número e validade do cartão, além do código de segurança. Ao lado do código, é preciso clicar em “gerar”. Pronto. O cartão está disponível.

O código de segurança vale para uma compra ou por alguns minutos. Para realizar uma nova compra é preciso gerar um novo código.

“SEM EFETIVIDADE”

MT descarta hospital de campanha

Plano do governo consiste em fazer reformas de ampliação nas unidades de saúde já existentes, para ficar como legado após a pandemia

Gilberto Leite/Arquivo



Tarley Carvalho

A implantação de um hospital de campanha para atender pacientes covid-19 continua fora do planejamento do governo do Estado. O motivo é que a estrutura seria pouco eficaz, por causa do tempo que demora para ser montada, além de não contar com medicamentos e equipe médica no pacote, hoje considerados a maior necessidade do estado. As informações são do secretário de Estado de Saúde (SES), Gilberto Figueiredo, durante transmissão virtual nesta manhã de sexta-feira, 10 de julho.

“Não está no planejamento do governo do Estado implantar hospitais de campanha porque a maioria tem 40, os maiores têm 80 leitos de UTI [Unidade de Terapia Intensiva]. Eu estou anunciando que nós já temos um planejamento de criar 200 [leitos]. Então, não há nesse momento por parte do governo do Estado a intenção de montar hospital de campanha”, explicou o secretário.

Momentos antes, Gilberto havia explicado que o atual problema não orbita apenas o número de leitos, mas a falta de pro-

fissionais para conduzi-los. No Hospital Estadual Santa Casa, em Cuiabá, por exemplo, há nove leitos de UTI ainda não utilizados por falta de profissionais especializados.

Figueiredo também citou que um hospital de campanha pode levar de 20 a 40 dias para ficar pronto e, quando entregue, ainda assim vai precisar de profissionais para funcionar. A ideia é fazer reformas de ampliação nas unidades já existentes para ficar como legado após a pandemia.

AQUISIÇÕES - O secretário também anunciou que nos últimos dias Mato Grosso recebeu 800 bombas de infusão, um aparelho utilizado nos leitos. Na próxima semana deverão chegar os equipamentos, instrumento necessário para pôr as bombas em funcionamento.

Também na próxima semana o Estado deve receber 50 respiradores importados adquiridos pelo governo e 100 mil testes para covid-19 doados pela empresa JBS. Sem mencionar data de entrega, o secretário também anunciou que o governo adquiriu 300 mil testes rápidos para triagem de pessoas com sintomas da doença.

Segundo Gilberto, devido à atual situação, o Estado também tem adquirido medicamentos de saúde primária para doar aos municípios, verdadeiros responsáveis por essas aquisições. De acordo com ele, R\$ 9 milhões em medicamentos já foram adquiridos.



Governo descarta hospital de campanha e vai transformar Arena Pantanal em centro de triagem

TESTAGEM MASSIVA

Arena Pantanal será centro de triagem

Tarley Carvalho

A Arena Pantanal será transformada em um centro de triagem para testagem rápida de covid-19. A unidade atenderá moradores de Cuiabá e Várzea Grande e contará com atendimento médico para tratamento precoce da doença. O objetivo é começar a medicação logo no início para que o

problema não se agrave e o paciente não precise de um leito em unidade hospitalar, cujo sistema de Saúde já se encontra colapsado.

“Aqui na Baixada Cuiabá nós vamos fazer uma parceria com o Município de Várzea Grande. Aqui em Cuiabá nós vamos criar o centro de triagem, que vai ser realizado na Arena Pantanal, onde nós vamos

fazer triagem, testagem e também consultas para tratamento precoce da covid-19”, anunciou o secretário.

O centro de triagem contará com 20 médicos para conduzir os trabalhos. O secretário não anunciou os detalhes, mas justificou que novas informações serão divulgadas na próxima segunda-feira, dia 13 de julho.

O governo adquiriu 300 mil testes rápidos para fazer a triagem. O Estado também aguarda a chegada de 100 mil testes doados pela multinacional JBS. O teste rápido não é o mais indicado, devido à sua alta margem de erro. Contudo, diante da impossibilidade de realizar o teste PCR, classificado como “teste ouro”, o teste rápido pode contribuir na triagem.

RISCO MUITO ALTO

Chapada dos Guimarães inicia lockdown no domingo

Tarley Carvalho

A Prefeitura de Chapada dos Guimarães fechará a cidade a partir de domingo, dia 12 de julho. A cidade está classificada com risco muito alto de contágio do novo coronavírus pelo boletim informativo da Secretaria de Estado de Saúde (SES). Com a medida, apenas as atividades essenciais poderão abrir suas portas. A decisão acolhe a reco-

mendação do governo do Estado, que não tem prerrogativa aplicar medidas municipais e, por este motivo, emitiu um decreto orientativo aos municípios de acordo com a classificação de risco. O aviso foi feito pelas redes sociais da Prefeitura nesta manhã de sexta-feira, 10 de julho.

Enquanto durar a quarentena coletiva obrigatória, valerá o toque de recolher das 23h às 5h. No

Facebook, o horário estipulado foi criticado por moradores da cidade. Eles argumentam que a capital Cuiabá está com toque de recolher a partir das 20h e defendem a ampliação do horário.

“Cuiabá que é uma cidade que gira dia e noite está com toque de recolher as 20:00. Chapada que nem cachorro anda nas ruas as 22:00 está com esse toque de recolher com início às 23:00h.

Piada”, comentou uma seguidora.

Pessoas com mais de 60 anos de idade e aquelas pertencentes ao grupo de risco deverão ficar em suas casas, já que são mais suscetíveis ao agravamento da doença.

As atividades econômicas não essenciais poderão continuar funcionando, mas apenas por meio do modo delivery.

Os pontos turísticos da cidade já estão fecha-

dos para visita. No mês de março, quando a cidade registrou seu primeiro caso, a prefeita fechou a Praça Dom Wunibaldo, situada no centro da cidade, com grades de proteção, para evitar aglomeração de pessoas. Nas barras de ferro, há um banner pedindo que as pessoas fiquem em casa.

A cidade já registra 134 casos confirmados de covid-19, doença causada pelo novo coronavírus, com

86 em monitoramento, 43 curadas e cinco mortes.

Mato Grosso, por sua vez, soma 26.396 casos confirmados, sendo 11.660 pessoas já curadas, 13.036 em isolamento domiciliar, 739 internadas e 961 pessoas mortas.

A reportagem tentou contato com a prefeita Thelma Oliveira, mas não obteve contato. Também não foi possível acionar a assessoria de imprensa da Prefeitura.

LOCKDOWN NA CAPITAL

Emanuel vê ‘invasão de competência’ da Justiça

Sicom Cuiabá

Jefferson Oliveira

O prefeito de Cuiabá, Emanuel Pinheiro, apontou o avanço da pandemia no interior de Mato Grosso como a principal causa da superlotação dos hospitais da capital e cobrou, em entrevista dada nesta sexta (10) medidas mais enérgicas para conter o contágio nos demais municípios. Em sua avaliação, Cuiabá está pagando a conta do relaxamento nas cidades do interior.

“Eu venho falando há muito tempo sobre a interiorização do vírus e ninguém tem escutado. O interior está sobrecarregando a saúde da capital. Isso já é uma situação conhecida na nossa região: a sobrecarga do interior e a falta de estruturação e investimento. Isso nós comprovamos com dados técnicos e números do próprio Ministério da Saúde,

que mostram essa realidade”, disse o prefeito, apontando que 71% dos casos de covid-19 são registrados nos municípios do interior.

Pinheiro garantiu que irá entregar 20 novos leitos Unidade de Terapia Intensiva (UTI) exclusivos para Covid-19 na próxima quarta-feira (15) e aposta na distribuição do ‘kit covid’, um coquetel de medicamentos que tem sido usado para tratamento da doença, como ferramenta para aliviar a demanda na capital. Os kits de remédios começarão a ser distribuídos a partir da próxima semana na rede de saúde da capital.

O lockdown na capital voltou a ser criticado pelo prefeito, que segue lutando para derrubar a decisão judicial que obrigou o comércio da capital a fechar as portas. Nesta quinta (9), o juiz José Luiz Leite Lindote, da Vara

Estadual de Saúde, prorrogou por mais sete dias a quarentena obrigatória em Cuiabá e Várzea Grande, após constatar que não houve alteração no cenário da pandemia e na ocupação de leitos.

“Por Cuiabá eu faço qualquer coisa e nenhuma medida é descartada. Entretanto, nós trabalhamos com dados técnicos e científicos realizados pelo Comitê de Enfrentamento ao Coronavírus. Acompanhamos o Ministério da Saúde e OMS. Não sou contra lockdown, o que eu venho discutindo é sobre a invasão de competência. Existem mais de 30 municípios com risco muito alto de contaminação, que estão abertos. Eu tenho lutado muito na justiça para evitar isso: que se feche e prejudique Cuiabá enquanto no interior, que tem o maior número de casos, continua aberto”, pontuou.



Pinheiro criticou o fato de Cuiabá ter que fechar o comércio enquanto o interior segue aberto

PROCON ALERTA

Uso de máscaras tem exceções

Crianças, autistas e pessoas com deficiências que impeçam o uso do acessório estão dispensados de usar o equipamento de proteção



Da redação

Pessoas com transtorno do espectro autista ou com quaisquer outras deficiências que as impeçam de fazer o uso adequado da máscara de proteção facial estão dispensadas de usar o equipamento. O benefício está previsto na Lei Nacional (nº 14.019/20) que tornou obrigatório o uso de máscaras de proteção facial em espaços públicos e privados acessíveis ao público. Crianças com menos de 3 anos também estão dispensadas do uso.

A regra vale inclusive para transportes públicos, em veículos de transporte remunerado privado individual de passageiros por aplicativo ou táxis, ônibus, aeronaves ou embarcações de uso coletivo fretados.

De acordo com o secretário adjunto de Proteção e Defesa do Consumidor, Edmundo Taques, é importante que os fornecedores fiquem atentos a essas exceções, pois algumas



Christiano Antonucci - Secom - MT

Crianças com menos de 3 anos, autistas e pessoas com outras deficiências estão dispensados do uso da máscara

pessoas, especialmente crianças, estavam sendo impedidas de entrar em locais como laboratórios e consultórios médicos, por exemplo, por não estarem de máscaras.

Como a nova legislação prevê a dispensa, o fornecedor não pode impedir o acesso. Entretanto, o benefício deve ser usado apenas em casos extremos e, no caso de autistas e pessoas com deficiência que impeçam o uso de máscara, é necessário declaração médica, que pode ser obtida por meio digital.

“Sabemos que muitas pessoas não têm com quem deixar seus filhos ou dependentes e precisam levá-los junto quando precisam sair de casa. Mas sempre que possível, neste momento da pandemia do coronavírus, é importante evitar exposição desnecessária”, alerta Edmundo Taques.

A nova legislação entrou em vigor na sexta-feira (03/07) e prevê também que estabelecimentos, órgãos e entidades afixem cartazes in-

formativos sobre o uso correto de máscaras e o número máximo de pessoas permitidas ao mesmo tempo no local.

“Praças, parques, ruas e avenidas, calçadas, são exemplos de espaços públicos acessíveis ao público. Já estabelecimentos comerciais como supermercados, lojas, bancos, dentre outros, são exemplos de espaços privados acessíveis ao público”, explica o secretário adjunto do Procon-MT.

(Com informações da assessoria de imprensa)

HOMOFOBIA É CRIME

Denúncias de crimes contra LGBTQ+ dobram no primeiro semestre

Da redação

Em Mato Grosso, denúncias de crimes contra a comunidade LGBT dobraram no primeiro semestre de 2020 em relação ao mesmo período do ano passado. Foram 108 denúncias registradas nos seis primeiros meses deste ano, enquanto nos dois anos anteriores foram registrados 53 casos.

Apesar da maior parte dos registros ser relacionada a crimes contra a honra – injúria, difamação e calúnia –, dois deles, registrados em 2020, referem-se ao crime de homicídio. Em 2019, o número de homicídios foi de sete casos e, em 2018, cinco casos.

Os dados são do Gabinete Estadual de Combate aos Crimes de Homofobia (GECCH), da Secretaria de Estado de Segurança Pública (Sesp-MT), obtidos com base nos boletins de ocorrência. Além da diminuição dos casos de homicídios, o número de suicídios de pessoas LGBT também diminuiu, contando três suicídios neste

primeiro semestre, contra quatro do ano passado. Em 2018, não teve registros.

Um dos principais motivos para o aumento do número de registros deve-se à criminalização da discriminação por orientação sexual e identidade de gênero, aprovada pelo Supremo Tribunal Federal (STF) em junho de 2019. Na prática, este tipo de crime foi equiparado ao racismo.

CANAIS DE DENÚNCIA - Além de poder registrar um boletim de ocorrência em qualquer delegacia de Mato Grosso, os casos de LGBTfobia podem ser denunciados pelos Disques 190 ou 197.

Neste primeiro semestre, foram realizadas 111 capacitações de agentes dos órgãos de segurança do Estado. O trabalho de capacitação é voltado principalmente para a sensibilização desses servidores, para o atendimento humanizado em todas as etapas, desde o registro das ocorrências.

(Com informações da assessoria de imprensa)

POLÍCIA

FEMINICÍDIO

Assassino é procurado por matar a ex-namorada e baleiar amiga

Jefferson Oliveira

A polícia procura por um homem que matou a ex-namorada e feriu a amiga dela com um tiro no braço. O crime de feminicídio aconteceu na noite da última quarta-feira (8), na zona rural do município de São Félix do Araguaia (1.159 km de Cuiabá).

De acordo com as informações locais, a equipe da Polícia Militar de Alto Boa Vista (1.109 km da capital), foi acionada por moradores que relataram terem escutado barulhos de disparos de arma de fogo em uma das propriedades.

Quando a PM chegou ao local, encontrou a jovem K.L.F.N., 22, baleada no braço e rapidamente solicitou a presença de uma equipe médica e também da Polícia Civil. A jovem baleada ainda disse que a amiga, identificada como Tainá, também havia sido baleada e estava mais à frente.

Quando os policiais se aproximaram, encontraram Tainá sem vida. A jovem disse que foi o ex-namorado de Tainá que cometeu o crime. A vítima foi encaminhada até uma unidade de saúde e está fora de perigo.

A Polícia Militar chegou a realizar rondas na região,

mas até o momento o suspeito não foi localizado. A Polícia Civil instaurou inquérito para apurar o caso e localizar o criminoso que responderá por homicídio e terá sua pena aumentada na tipificação de feminicídio, além de um homicídio tentado.

Gilberto Leite/ Ilustração



Homem matou a ex-namorada e atirou na amiga. Tainá foi encontrada sem vida pelos PMs que foram acionados por vizinhos

NO INTERIOR

Casal é detido por tráfico e corrupção de menores

Jefferson Oliveira

Um homem de 27 anos e uma mulher de 25 foram presos pelos crimes de corrupção de menores, posse ilegal de arma de fogo de uso restrito ou proibido, posse irregular de arma de fogo de uso permitido, tráfico de drogas e associação para o tráfico, na quinta-feira (9), em uma “boca de fumo” no município de Confresa (1.160 km a nordeste de Cuiabá).

Segundo a equipe da Delegacia de Roubos e Furtos (Derf) do município, a equipe investigava crimes de roubos cometidos na cidade, quando identificaram uma residência no bairro Jardim do Eden usada para venda de drogas e esconderijo de armas de fogo utilizadas em crimes.

Os investigadores passaram a monitorar o local e foi constatada grande movimentação de pessoas na casa. Diante das evidências, a equipe se aproximou do imóvel e ao abordar

um usuário no local foram realizadas buscas e encontrados dois revólveres (um calibre 38 e outro calibre 357), munições, mais de R\$ 1,8 mil em dinheiro, uma balança de precisão, entorpecentes, aparelhos celulares e uma motocicleta.

Na casa foi localizado o casal e também uma adolescente de 16 anos que deverá responder pela prática de atos infracionais análogos à posse ilegal de arma de fogo, tráfico e associação para o tráfico.

Após apreender os materiais ilícitos, os policiais prenderam o casal e apreenderam a adolescente e encaminhou o trio para prestar esclarecimentos ao delegado Allan Vitor Sousa da Mata.

Em seguida, o suspeito foi transferido para Cadeia Pública de Porto Alegre do Norte e a presa aguardará autorização para ser levada à unidade prisional feminina de Nova Xavantina.

A adolescente foi liberada após prestar depoimento.

TRÁFICO INTERESTADUAL

PRF apreende 430 tabletes de maconha em um caminhão

Jefferson Oliveira

Policiais Rodoviários Federais (PRF) apreenderam na manhã desta sexta-feira (10), 430 tabletes de maconha que estavam sendo transportados em um caminhão na BR-163, próximo à cidade de Rondonópolis (212 km de Cuiabá).

De acordo com as informações, os policiais realizavam fiscalização de rotina no posto da 2ª Delegacia da PRF, quando visualizou o caminhão e pediram

para o condutor parar o veículo. O mesmo apresentou certo nervosismo e o fato chamou a atenção dos agentes federais.

Ao retirarem a lona da carroceria do caminhão, os policiais encontraram os tabletes de maconha armazenados. O caminhoneiro estava sozinho no veículo de carga na hora da prisão.

Um outro veículo modelo Corolla, que estava sendo usado como batedor, foi apreendido pelos policiais, porém não há informação de quantos

ocupantes estavam no veículo de passeio. O caminhoneiro revelou que pegou a droga em Mato Grosso do Sul, e tinha como destino final a cidade de Rondonópolis, mas não soube informar para quem seria entregue o entorpecente.

A droga apreendida será encaminhada para a Polícia Federal de Rondonópolis que deve investigar o caso.

OUTRA PRISÃO
Na tarde de quinta-feira (9), também em Rondonópolis, a

equipe da PRF pendeu uma jovem, de 21 anos, e apreendeu aproximadamente 3 kg de Skunk (variedade de cannabis) que a jovem transportava.

Os policiais abordaram um ônibus que fazia linha de Foz do Iguaçu (PR) até Sinop (MT). Ao adentrar o veículo, os policiais perceberam que uma passageira escondeu rapidamente um objeto na linha de sua cintura. Questionada pela equipe, a jovem revelou ser um cigarro de maconha e entregou aos PRFs.

Com o nível de suspeição elevado, os policiais realizaram uma busca minuciosa, sendo encontrado aproximadamente 1 kg da droga no bagageiro acima da poltrona e mais 2 kg nos pertences que estavam no compartimento de bagagens do ônibus.

Indagada sobre o entorpecente, a mulher disse que o recebeu em Coronel Sapucaia (MS) e receberia certa quantia em dinheiro para levar até Goiânia (GO).

‘NOSSA HISTÓRIA’

Intimidades reveladas na telinha

Disk Farmácia
Ligou. Pediu. Chegou.
3648-8888

FARMÁCIA
Unimed

Da redação

Sandy e Júnior estão de volta! Só que dessa vez é bem longe dos palcos. Os irmãos vão expor a intimidade na nova série documental da Globoplay, ‘Sandy & Júnior: A História’. Como o nome diz, a produção vai contar a trajetória de uma das principais duplas do pop nacional, do início da carreira à separação. Lançado nesta sexta (10), o seriado é costurado por depoimentos dos irmãos, de familiares e pessoas próximas à vida pessoal e profissional dos artistas, entre elas Ivete Sangalo e Roberto Carlos.

Quem não assina o streaming da Globo poderá conferir o primeiro episódio da série neste domingo (12), quando ele irá ao ar na rede aberta.

“Sabemos que a vida de Sandy e Junior sempre foi muito exposta durante todos esses anos, mas nunca partiu da própria dupla contar o que eles viveram, incluindo vida profissional e pessoal. Então, para quem achava que sabia tudo sobre a dupla, irá se surpreender. Eles abriram a vida deles como nunca tinham feito antes. Além



Divulgação

Série documental sobre Sandy e Júnior inclui cenas inéditas e expõe intimidade da dupla. “Uma terapia aberta”, diz Sandy

disso, os fãs estão presentes o tempo todo e são muito homenageados”, contou o diretor Douglas Aguillar, revelando ainda que um dos episódios tem clipe de imagens feitas por fãs.

A série foi produzida com base em um vasto acervo pessoal dos irmãos, com mais de 250 DVDs de gravações dos cantores, tanto na intimidade do lar quanto nos palcos e programas de TV. Serão sete episódios no total, durante os quais os fãs poderão fazer uma viagem à infância dos irmãos mais queridos da música brasileira e até acompanhar alguns momentos reservados da família. Para os irmãos, a série foi como uma terapia.

“É uma sorte muito grande ter a chance de entender certas coisas do passado, que algumas vezes podem não ter ficado resolvidas; a chance de rever e reviver as coisas boas. É como sentir de novo a alegria de ter passado por tudo aquilo. É como uma terapia”, disse Sandy, em entrevista ao Uol.

A série também deve focar em alguns boatos e desentendimentos do passado, lançando uma luz sobre o que Júnior tratou como ‘injustiças’. “Foi a chance de mostrar o que vivemos de fato. Algumas injustiças que foram cometidas temos a chance de mostrar como aconteceram”.

Mas se o lançamento da série alimentou em

you uma esperança de ver os irmãos juntos nos palcos outra vez, pode tirar o seu cavalinho da chuva. Apesar do sucesso da turnê ‘Nossa História’, no ano passado, e do lançamento da série, os irmãos seguem em caminhos distintos, ansiosos para retomar a carreira solo. Segundo Junior, esse é o último compromisso dos irmãos como dupla. “É o encerramento para podermos voltar a nos dedicar a outras coisas”.

“Não estamos vivendo mais aquilo. É o nosso passado. Já tivemos tempo de amadurecer isso dentro da gente. É como uma terapia aberta. Cutucamos coisas profundas que vivemos, mas que fazem parte da história que nos trouxe até aqui”, afirmou Júnior.

MATERIAL RARO - Uma das grandes expectativas da série é quanto a um conjunto de imagens inéditas da

apresentação de despedida da dupla em 2007. A dupla promete um show de emoções na telinha, é assistir para ver.

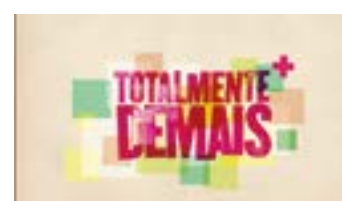
RESUMO DE NOVELAS

Os resumos dos capítulos de todas as novelas são de responsabilidade de cada emissora. Os capítulos que vão ao ar estão sujeitos a eventuais reedições



RESUMO: MALHAÇÃO
GLOBO – 17H35

Segunda-feira (13) – Tato e Aldo se enfrentam. Keyla espera por notícias de Tato e Deco. Tina apoia Anderson, e Samantha observa o casal se beijando. Juca convence Jota a convidar Ellen para jogar com eles. Ellen sugere a Roney que sua avó trabalhe na lanchonete. Keyla liga para Deco. Mitsuko critica o clipe de Tina e reclama de seu comportamento. Lica e Tina conversam com Bóris sobre o sistema de segurança do colégio, e decidem criar um comitê de alunos para falar com os pais e professores. K2 usa Tato para provocar Keyla. Valdemar vê o hematoma no rosto de Tato e se preocupa. Tato tenta conversar com Aldo, mas o pai expulsa o rapaz de casa.



TOTALMENTE DEMAIS
GLOBO – 19H15

Segunda-feira (13) – Rafael afirma a Lu que está apaixonado por Lili. Cascudo recusa a ajuda de Montanha e exige que o professor se afaste. Jeniffer se entristece quando Cascudo termina o namoro com ela. Florisval flagra Maristela com Lírio Lorenzo e a expulsa de casa. Rosângela avisa aos filhos que está namorando Montanha. Jonatas vai à festa de Leila e passa a noite em sua casa.



NOVO MUNDO
Globo – 18h15

Segunda-feira (13) – Peter reapreende Anna por ter desistido de ir para Portugal. Amália vai com Peter ao convento e pede a Madre Assunção para abrigar Olinto, Anna e as crianças. Licurgo e Germana trancam Diara e Ferdinando na taberna. Domitila insiste na ideia de engravidar de Pedro para se casar com ele. Joaquim é levado para a cela. Germana e Licurgo descobrem que Elvira está viva. Greta e Schultz conversam sobre o plano contra Diara. Diara alerta Ferdinando sobre Greta. Licurgo conta a Elvira que Joaquim foi preso novamente. Amália vê a foto de Dom João e desmaia. Thomas decide voltar para o Rio de Janeiro. Elvira se revela para Joaquim.



FINA ESTAMPA
GLOBO – 21H15

Segunda-feira (13) – Renê Junior afirma a Griselda que seu pai deixará sua casa, e ela deduz que Tereza Cristina descobriu seu segredo. Griselda manda Severino impedir a entrada de Tereza Cristina no Brasileiríssimo. Glória marca um encontro com Beatriz na pizzaria. Chiara tenta ser simpática quando Fábio diz que ela gostará de conhecer Letícia. Enzo conta para Danielle que viu Glória e Edvaldo na pizzaria. Luana avisa a Renê que ele terá uma grande decepção.

Os resumos dos capítulos de todas as novelas são de responsabilidade de cada emissora – Os capítulos que vão ao ar estão sujeitos a eventuais reedições.

QUIROGA HORÓSCOPO

NÃO TE ACOMODES
Data estelar: Lua míngua em Áries.

A partir do momento em que respiraste pela primeira vez entre o céu e a terra, já estava valendo o complexo processo de manifestação de todas as forças e potências que competem para se expressarem através de ti. Enquanto continuas respirando e até lanças o último suspiro, tua presença é uma janela no Universo, a oportunidade de expressão de todas essas forças. No teu íntimo, e de acordo ao alcance de tua vontade, tu decides a amplitude ou estreiteza dessa manifestação, pois, assim são as coisas no reino humano; há muita potencialidade para expressar, mas o processo não é automático. Não é suficiente nascer humano para que sejas o humano que tu tens capacidade de ser, esse alcance será determinado pela boa ou má vontade com que praticares o que percebes. Por isso, não te acomodes, continua expressando cada vez mais.

	ÁRIES: O que você fizer com as coincidências que acontecem, é o que revelará sua natureza mais íntima. Por isso, neste momento, sem você ter intenção disso, sua alma tende a ficar mais exposta com as atitudes que tomar.		LIBRA: A ajuda está disponível, mas você precisa tomar a iniciativa de deixar claro que precisa dessa ajuda, porque, de outra maneira, as pessoas continuarão fazendo o que está na pauta delas. Pedir ajuda é necessário.
	TOURO: Pouca coisa é necessária para promover o entendimento entre as pessoas, apenas uma atitude flexível da parte de todos os envolvidos. Porém, isso, que é óbvio, é justamente aquilo que é negligenciado por todos.		ESCORPIÃO: Enquanto sua mente viaja longe em busca de aventuras, todas possíveis, muita coisa interessante acontece ao seu redor. Você não precisa sacrificar nada, apenas viver tudo que está disponível e seguir em frente.
	GÊMEOS: Quando o que acontecer não pareça grande coisa, procure olhar de novo e colocar as coisas numa perspectiva realista. É de pouco em pouco que se trilha um grande caminho, nada há de ser rejeitado ou desvalorizado.		SAGITÁRIO: Você receber críticas por aquilo que, interiormente, tem certeza infável de ser a melhor coisa a fazer; isso não há de interromper o processo, porque o resultado de suas atitudes será autoexplicativo. É assim.
	CÂNCER: Enquanto os olhos buscam longe as aventuras que entusiasman, bem próximo a você acontecem situações que podem ser tão excitantes quanto uma viagem pelo mundo afora. Valorize o que é próximo, está tudo muito bem.		CAPRICÓRNIO: Esses bons sentimentos que circulam agora entre você e certas pessoas, são sinais de aproximação. Talvez você não saiba lidar muito bem com tais sentimentos, porém, pelo menos não os rejeite. Deixe acontecer.
	LEÃO: Muitas das inquietações que você sente e que atormentam, talvez não tenham sido produzidas por nada que você tenha feito ou deixado de fazer. Sua alma sente essas inquietações que são da humanidade. Deixe passar.		AQUÁRIO: Procure se concentrar nos aspectos práticos do dia a dia, porque neles você encontrará o regozijo que sobrevém ao finalizar as tarefas e verificar que, com tudo organizado, a vida flui com mais dinamismo e facilidade.
	VRGEM: Faça o que estiver ao seu alcance para se aproximar às pessoas que, você acha, seriam importantes para seus planos. Elabore uma coreografia de diversas aproximações, porque pode não haver aceitação de início.		PEIXES: As coincidências, essa linguagem misteriosa do Universo, parecem acontecer com mais frequência nesta parte do caminho, infundindo entusiasmo e abrindo a percepção a cenários que, antes, estavam ocultos. Em frente.

BOX PARA BANHEIRO

Qualidade em Vidros!
Segurança, Durabilidade,
Beleza e Conforto.

CASA DOS VIDROS

65.3642-3344
FAÇA HOJE MESMO
O SEU ORÇAMENTO!

ExecutivaNorth
Viagem e Encomendas

COM LINHAS DIÁRIAS PARA AS SEGUINTE CIDADES

Cuiabá	65 3388-4800 65 9648-4200	Lucas do Rio Verde	65 3212-4800 65 9622-5090
Diamantino	65 3336-2770 65 9624-9010	Tapurah	66 3547-2145 66 9905-8939
Alto Paraguai	65 3336-2770 65 99624-9010	Sorriso	66 3545-1927 66 9974-7007
São José do Rio Claro	65 3386-1598 65 99209-5436	Sinop	66 3211-4800 66 9658-8001
Nova Mutum	65 3308-1631 65 9621-4080		

VÍRUS DISSEMINADO

Pandemia se agrava no interior

93 dos 141 municípios de MT estão classificados como risco de contágio 'alto' ou 'muito alto' e precisam restringir a circulação de pessoas

Disk Farmácia
Ligou. Pediu. Chegou.
3648-8888

FARMÁCIA
Unimed

Gabriel Soares

Subiu para 32 o número de municípios de mato-grossenses considerados como risco 'muito alto' de contágio, segundo levantamento feito pela Secretaria de Estado de Saúde (SES), divulgado na noite desta quinta-feira (9). Esses municípios são recomendados a decretar lockdown, nos termos do decreto estadual nº 522/2020, para conter o avanço da pandemia. No total, 93 dos 141 municípios estão nos níveis de alerta 'laranja' e 'vermelho'.

Considerando que o estado tem 141 municípios, esse número representa que quase um quarto do território precisa ser fechado para frear o avanço da pandemia. Isso sem contar os municípios que têm classificação de risco 'alto', que somam 61. Esses, classificados como alerta laranja, precisam adotar medidas restritivas mais severas, mas não são obrigados a confinar a população.

O número de municípios na classificação



Gilberto Leite

Capital está em lockdown há 15 dias, mas isso não tem sido suficiente para conter a circulação de pessoas nas ruas

máxima de risco é quase três vezes maior do que o observado em 17 de junho, quando a SES começou a divulgar a classificação de risco. Àquela época, apenas 13 municípios apresentavam índices alarmantes de contágio. De lá pra cá, a lista só tem aumentado.

Impedido de decretar o lockdown por conta própria, o governo do Estado tem atuado de forma orientativa, recomen-

dando aos municípios quais atitudes devem tomar. Em caso de descumprimento do decreto 522, que estabelece as medidas de acordo com a classificação de risco, o governo tem pedido ao Ministério Público que garanta o respeito à norma, mesmo que por força judicial. É o que aconteceu em Cuiabá, Várzea Grande e vários municípios da região Oeste de Mato Grosso.

Seguindo o decreto estadual, as medidas restritivas sugeridas precisam ser aplicadas por pelo menos 14 dias, mesmo que haja melhora na situação de risco da cidade. Em caso de piora do quadro em dois boletins consecutivos, as medidas precisam ser endurecidas, mesmo que o prazo inicial ainda não tenha acabado.

Além de decretar lockdown, esses 32 municípios no alerta vermelho

precisam providenciar barreiras sanitárias para controlar entrada e saída da cidade. Os serviços e atividades essenciais podem continuar funcionando, nos termos do decreto federal nº 10.282, exceto academias, salões de beleza e barbearias. A Polícia Militar deverá atuar em apoio aos fiscais para garantir o cumprimento das medidas restritivas.

ENTENDA A CLASSIFICAÇÃO - O sistema de classificação que indica o nível de risco é definido por cores: muito alto (vermelho), alto (laranja), moderado (amarelo) e baixo (verde). De acordo com a definição dos riscos é necessária a adoção de medidas restri-

tivas para o controle da propagação do coronavírus nas cidades. Os indicadores de classificação de risco são atualizados duas vezes por semana e os resultados são divulgados nos Boletins da SES.

RISCO ALTO:

Água Boa, Alto Paraguai, Alto Taquari, Araguaiana, Araputanga, Arenópolis, Barão de Melgaço, Barra do Bugres, Brasnorte, Campinápolis, Campo Verde, Castanheira, Cláudia, Cocalinho, Comodoro, Conquista D'Oeste, Denise, Diamantino, Feliz Natal, Figueirópolis D'Oeste, Ipiranga no Norte, Itaúba, Jauru, Juruena, Juscimeira, Lambari D'Oeste, Nobres, Nortelândia, Nossa Senhora do Livramento, Nova Bandeirantes, Nova Brasilândia, Nova Canaã do Norte, Nova Lacerda, Nova Marilândia, Nova Maringá, Nova Olímpia, Nova Santa Helena, Nova Ubiratã, Nova Xavantina, Novo Horizonte, Novo Mundo, Novo São Joaquim, Paranaita, Porto dos Gaúchos, Porto Estrela, Poxoréu, Reserva do Cabaçal, Ribeirão Cascalheira, Santa Terezinha, Santo Antônio do Leste, São Félix do Araguaia, São José do Rio Claro, São José do Xingu, São José dos Quatro Marcos, São Pedro da Cipa, Tabaporã, Terra Nova do Norte, Tesouro, União do Sul, Vale de São Domingos, Vera.

RISCO MUITO ALTO:

Alto Garças, Barra do Garças, Cáceres, Campo Novo do Parecis, Canarana, Chapada dos Guimarães, Colíder, Cuiabá, General Carneiro, Guarantã do Norte, Jaciara, Lucas do Rio Verde, Matupá, Mirassol D'Oeste, Nova Mutum, Pedra Preta, Peixoto de Azevedo, Poconé, Pontes e Lacerda, Porto Esperidião, Primavera do Leste, Querência, Rondonópolis, Rosário Oeste, Sapezal, Sinop, Sorriso, Tangará da Serra, Tapurah, Várzea Grande, Vila Bela da Santíssima Trindade, Vila Rica.

Informe Publicitário

www.mt.gov.br

ATENÇÃO

Se você sentir qualquer sintoma da Covid-19, procure imediatamente um médico. Tomar a medicação certa, logo no início da doença, já salvou milhares de vidas e pode salvar a sua.

MT UNIDO
para superar

