

Prefeito decreta estado de calamidade pública na saúde

O prefeito de Cuiabá, Emanuel Pinheiro (MDB), decretou estado de calamidade pública no âmbito da gestão administrativa, assistencial e financeira na Saúde Pública da capital, por 90 dias, podendo ser prorrogado em caso de necessidade. A medida foi adotada na tentativa de restabelecer a normalidade da prestação de serviço público na saúde, através de auxílios imediatos por meio dos governos do Estado e Federal. Em

coletiva de imprensa Emanuel disse que foi apontado por meio de três relatórios situacionais feitos pela Secretaria Municipal de Saúde, Empresa Cuiabana de Saúde Pública, e Ministério da Saúde – Conselho de Saúde (órgão de saúde que responde pelo Sistema Único de Saúde (SUS) em Mato Grosso), uma situação considerada alarmante

PÁG. 4

ESTADO LANÇA PLANO DE CONTINGÊNCIA CONTRA DENGUE

A Secretaria de Estado de Saúde (SES-MT) elaborou um Plano de Contingência para enfrentamento das arboviroses zika, dengue e chikungunya. O documento contém as ações estratégicas a serem adotadas pelo Estado e municípios com o objetivo de fortalecer a prevenção e controle das doenças em Mato Grosso. O plano traz ainda atividades específicas a serem executadas em cada cenário de alerta, com base nos indicadores de transmissão dos municípios. O cenário será classificado em silencioso, risco inicial, moderado e alto

PÁG. 5

Emanuel vai recorrer para travar o BRT

O prefeito de Cuiabá, Emanuel Pinheiro (MDB), criticou o governador Mauro Mendes (União) por iniciar as obras do BRT (Ônibus de Trânsito Rápido) apenas com base em uma decisão da Justiça Estadual. O prefeito afirmou também que já está estudando um recurso ao Superior Tribunal de Justiça (STJ) ou ao Supremo Tribunal Federal (STF) para derrubar a decisão que o impede de travar as obras

PÁG. 4



Paulo H. Carvalho/Agência Brasília



Divulgação

COMÉRCIO E SERVIÇOS LIDERAM GERAÇÃO DE EMPREGOS EM 2023

Com saldo de 40.726 novos postos de trabalho criados no decorrer do ano passado, os setores do comércio e de serviços em Mato Grosso correspondem por 59,8% do total gerado. Os dados divulgados pelo Novo Caged/MTE mostram que todos os setores apresentaram saldo positivo, ou seja, registrando mais admissões do que demissões. Entre os municípios mato-grossenses, a capital Cuiabá apresentou o maior saldo, com cerca de 7,5 mil admissões a mais que demissões, seguido de Rondonópolis com pouco mais de 3,9 mil

PÁG. 3



Gilberto Leite

SORTEIO DEFINE OS JOGOS DO 'GRUPO DOS 128' DO PELADÃO

PÁG. 6

HOMEM ESFAQUEIA SEU PRÓPRIO IRMÃO

PÁG. 5

FACEBOOK

INSTAGRAM

ESTADÃO
Confira nossas
Redes Sociais!

Leia a versão digital do Estadão Mato Grosso no seu celular pelo QR Code ao lado!

SÁBADO - 10/02
↑ 33°
↓ 25°
DOMINGO - 11/02
↑ 31°
↓ 24°

EDITORIAL

A dor invisível

A fome avança cada vez mais rápido no Brasil e hoje atinge um patamar comparável à década de 1990, consolidando três décadas de retrocesso no combate a esse flagelo. Conforme os dados do 2º Inquérito Nacional sobre Insegurança Alimentar no Contexto da Pandemia de Covid-19, cerca de 33,1 milhões de pessoas não têm o que comer no Brasil, quase o dobro do que foi constatado pela primeira edição da pesquisa. De um ano para o outro, mais de 14 milhões de pessoas passaram a viver sem ter o que comer.

Atualmente, mais de 15% da população brasileira enfrenta a fome. Já o percentual de pessoas que convive com a insegurança alimentar saltou para 58,7%, o que representa 125,2 milhões de brasileiros com alguma dificuldade

para conseguir manter sua alimentação. A crise econômica causada pela pandemia de covid-19 é responsável pelo avanço da fome no Brasil, mas não é a única explicação.

É importante destacar que a pesquisa ainda não captou os impactos da guerra na Ucrânia, que levou os preços dos alimentos às alturas em todo o mundo.

A dor da fome que aflige esses milhões de brasileiros não é resultado apenas da pandemia de covid-19 ou guerra ucraniana. É resultado da política econômica brasileira, que ignora a parcela mais pobre da população e desmanchou a maioria dos programas sociais que ajudavam a combater a fome.

Diante da inflação descontrolada, a solução de Bolsonaro para aliviar a fome no Brasil foi pedir que o setor alimentício reduza seus lucros. Mais

um esforço para empurrar para outras pessoas o resultado do fracasso de sua gestão. Aliás é a segunda vez que faz isso. Em 2020, Bolsonaro também foi pedir aos supermercados que lucrassem menos, devido ao aumento dos preços dos alimentos no primeiro ano da pandemia.

Desde 2017 têm soado alertas de que o aumento da desigualdade social, atrelado ao crescimento do desemprego e os cortes em programas sociais iriam resultar em um avanço significativo da fome e da miséria no Brasil. A pandemia apenas acelerou essa crise que já era gestada no seio da economia brasileira. O governo brasileiro não soube, e ainda não sabe, dar uma resposta eficaz para resolver os problemas econômicos do país.

Os brasileiros foram abandonados à própria sorte.

Negócios de impacto em 2024

Mariana Kobayashi (*)

2024 começa com um belo cartão de visita ao mostrar alguns números que irão ditar a principal tendência daqui para frente. Mas que tendência é essa? Para ser direta, a tendência, ou melhor, as tendências em questão são os negócios de impacto.

Eles já são cerca de 10 milhões de empreendimentos que colocam o propósito acima do lucro, gerando cerca de 2 trilhões de dólares em receita anual. Hoje, essas iniciativas que geram impacto positivo para a sociedade e o meio ambiente são responsáveis por criar 200 milhões de empregos em diversos setores.

Mas o potencial ainda promete. Tais empreendimentos buscam cerca de 1,1 trilhão de dólares em financiamento externo para escalar seus modelos de negócio e ampliar seu alcance. E com um diferencial: metade deles são liderados por mulheres, em comparação com o que vemos em empresas convencionais, onde apenas uma em cada cinco empresas possuem a figura feminina na sua mais alta hierarquia.

Diante desse crescimento, não é de surpreender que atualmente os negócios de impacto são um setor maior do que a indústria de vestuário (1,57 trilhão de dólares) e duas vezes maior do que a indústria de publicidade (875 bilhões de dólares).

Esses dados vieram à tona graças ao The State of Social Enterprise 2024, o primeiro relatório a detalhar tão profundamente esse ecossistema de inovação social. A aliança pela pesquisa e produção do documento é idealizada pelo Fórum Econômico Mundial, que já conta com a participação de empresas como Microsoft, Google e Deloitte.

57 é um número-chave para 2024

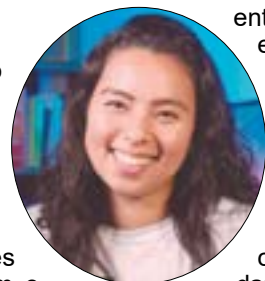
A inovação social é uma resposta de empreendedores que veem suas vidas profissionais integradas às suas vidas pessoais. É uma resposta para a pergunta, "Como eu encontro propósito no meu trabalho?" Sem dúvida, uma necessidade que também reverbera no atual consumidor, que de produto em produto busca aquele que melhor se encaixa em seus valores. E dentro desse contexto, também podemos agora enxergar novos números que ampliam o nosso esclarecimento sobre essa correlação entre negócios e impacto. E o meu favorito é 57.

O Índice de Consumo Consciente (#CC-SIndex) atingiu um recorde histórico em 2023, marcando 57 pontos. Esse aumento de 9 pontos em relação ao ano anterior é um indicador chave da crescente demanda por produtos e serviços de empresas que não buscam apenas o lucro, mas que estão intrinsecamente alinhadas com valores sociais e ambientais. Termos como "Empresa B" e "startups de impacto", antes restritos a nichos, agora fazem parte do léxico comum.

O #CCSIndex é um estudo realizado anualmente desde 2013 pela consultoria de marketing Good. Must. Grow. O índice avalia o interesse dos consumidores por gastos, doações e práticas ambientalmente conscientes. Nos últimos anos, o índice variou bastante: atingiu o recorde mínimo de 39 em 2020, subiu para 51 no ano seguinte e caiu para 48 em 2022.

Logo, um aumento desse tamanho mostra muito o que esperar dos anos seguintes. Porém, antes é preciso entender como isso está relacionado aos novos empreendimentos que irão surgir tendo o impacto positivo como algo lado a lado, ou mesmo, à frente do lucro.

A mudança de paradigma do consumidor Primeiro, consideremos a crise climática e a transformação no comportamento do consumidor. Há uma mudança gigantesca nos critérios de compra dos consumidores, principalmente



entre Millennials e Zoomers, com 93% e 94% dos entrevistados, respectivamente, priorizando a sustentabilidade, segundo o relatório da ESW. E esses números não são meramente estatísticos; eles representam um grito coletivo por responsabilidade corporativa e respeito ambiental.

A evolução das expectativas dos consumidores exige uma reavaliação das estratégias de negócios. Empresas que ignoram essa mudança de paradigma correm o risco de obsolescência. Em contrapartida, aquelas que abraçam esta nova realidade encontram-se na vanguarda de um mercado emergente.

O empreendedorismo consciente Essa conscientização ambiental e social redefine o empreendedorismo. A questão central para os novos empreendedores não é mais apenas "Como posso lucrar?", mas sim "Como posso beneficiar a sociedade e o meio ambiente enquanto lucro?". Esse realinhamento de prioridades sinaliza uma era de negócios impulsivos não apenas por balanços financeiros, mas também por impactos socioambientais.

Obviamente, empreender assim cria seus desafios particulares. Encontrar financiamento sustentável, estabelecer parcerias estratégicas, adaptar modelos de negócios, manter o compromisso com o propósito e navegar por um terreno jurídico incerto são obstáculos significativos. No entanto, esses desafios também representam oportunidades para inovação e crescimento.

O consumidor moderno O relatório da ESW que mencionei acima revela que 67% dos consumidores valorizam a produção ética no momento de decidir por suas compras online. Um olhar mais atento revela então um consumidor mais esclarecido, capaz de discernir "greenwashing" e mais inclinado a apoiar produtos com impacto ambiental positivo. Isso não é uma moda passageira, mas uma mudança fundamental na mentalidade do consumidor.

Equilíbrio, tecnologias emergentes e o novo investimento

O equilíbrio entre impacto socioambiental e sustentabilidade financeira é o santo graal para as empresas modernas. Não existe uma fórmula única para alcançá-lo, mas práticas como ter um propósito claro, definir metas mensuráveis, buscar financiamento alinhado, estabelecer parcerias estratégicas, investir em inovação e manter a transparência, são essenciais.

Em 2024, vamos conseguir ter uma visão melhor de como os sentimentos dos consumidores vão ser refletidos nos novos empreendedores. O propósito da vida transforma-se na missão do trabalho.

A tendência dos negócios de impacto em 2024 não é um acaso, mas o resultado de uma mudança profunda nas expectativas dos consumidores, na mentalidade empreendedora e na maneira como a tecnologia está sendo utilizada para enfrentar desafios socioambientais.

As tecnologias emergentes ampliam o alcance e a eficácia dos negócios de impacto. Elas permitem operações mais eficientes, melhoram a qualidade dos produtos e serviços e facilitam a comunicação com stakeholders. Este é um terreno fértil para inovação contínua e adaptação às demandas do mercado.

Logo, toda essa tendência reflete uma nova era de responsabilidade corporativa, onde sucesso profissional e pessoal se confundem, e vemos consumidores e empreendedores negociando uma nova moeda: aquela que investe mais no bem da sociedade e do planeta.

*MARIANA KOBAYASHI é Digital Innovation Officer em uma multinacional e co-fundadora da Tech do Bem

Tendência em tecnologia para 2024

Rodrigo Costa (*)



destaque na experiência e na produtividade. É uma tecnologia que será capaz de aprimorar e automatizar processos, aumentando a eficiência da força de trabalho.

Por meio de um aprendizado dinâmico e contínuo, aplicações inteligentes ganham o poder não apenas de customizarem funcionalidades automaticamente à medida que são utilizadas, mas também de cruzar informações e gerar insights relevantes. Plataformas industriais na nuvem Nos próximos anos, veremos um crescimento consistente do uso de plataformas industriais na nuvem, as chamadas ICPs (Industry Cloud Platforms). Esta tecnologia é projetada para atender necessidades específicas da indústria que hoje utiliza soluções genéricas. Isso permitirá que as empresas adaptem seus processos com muito mais agilidade.

Trata-se de uma solução modular, que funciona integrando diferentes tecnologias na nuvem, como SaaS (Software as a Service), PaaS (Plataforma as a Service) e IaaS (Infraestrutura as a Service). Esta característica traz grande flexibilidade e adaptabilidade para diferentes demandas na indústria. Ferramentas de otimização da força de trabalho De modo combinado, diferentes tecnologias e ferramentas de analytics serão aplicadas para dar mais eficiência às equipes de trabalho, o que resultará em mais produtividade. É um conceito que vem sendo chamado de Augmented-Connected Workforce (ACWF).

Na prática, são soluções que, quando utilizadas em conjunto, impactarão o potencial de orientar funcionários de forma mais precisa e ágil, oferecendo contextos atualizados para tomada de decisão e execução de tarefas, além de acelerar a capacitação. Quando plenamente operacional, estima-se que estratégias de ACWF possam reduzir em 50% o tempo para desenvolvimento de novas competências.

Este é um avanço que impacta especialmente equipes que atuam em áreas que demandam alta capacitação, como TI e empresas de outsourcing cujos times de atendimento precisam dar respostas ágeis para as demandas de clientes.

Estas são algumas das tendências a que devemos estar atentos no próximo ano, mas a lista poderia ser muito mais extensa. A verdade é que estamos vivendo mais um momento de salto tecnológico, com a acelerada adoção de soluções baseadas em IA. Em 2024, teremos uma noção mais clara do potencial de transformação desta tecnologia porque veremos na prática as reais dimensões de seu impacto para as empresas e os negócios.

*RODRIGO COSTA é sócio-diretor e Head de Digital Business da Kron Digital

Ampliação do uso da IA generativa Em 2023, nada dominou mais as conversas na área de tecnologia do que a IA generativa e este tema seguirá em alta no próximo ano. O que veremos a seguir será uma rápida expansão das múltiplas formas de aplicação que serão desenvolvidas para esta tecnologia, especialmente considerando sua capacidade de resposta utilizando linguagem natural.

Cada vez mais, soluções digitais e sistemas terão sua própria IA generativa integrada para facilitar e otimizar sua utilização. Um exemplo disso é o Joule, nome da IA que passa a ser integrada ao SAP como um copiloto capaz de classificar e contextualizar dados com rapidez, gerar insights e atuar como um assistente avançado. O ano de 2024 será marcado pelo entendimento aprofundado que teremos do real potencial transformador da IA.

Gestão de confiança, risco e segurança da IA O entusiasmo com as vantagens e os benefícios da IA aplicada aos processos deve vir junto com atenção para a tomada de medidas de proteção contra riscos que este recurso pode trazer. O uso da IA na automação de tarefas, especialmente na segurança cibernética, deve ser realizada em conjunto com práticas de gestão pensadas para esta tecnologia.

Seu planejamento adequado e uso de barreiras de proteção, a IA e sua relativa autonomia no cumprimento de tarefa designadas, pode trazer riscos de segurança e de confiabilidade. Realizar a gestão desse cenário, mapeando e prevenindo falhas, está entre as tendências para o próximo ano.

Aplicações inteligentes Aplicações que utilizem aprendizado de máquina e IA para desenvolver autonomia, se adaptando às necessidades e padrões de uso dos usuários, devem ter um papel de

artistas. Disse: "Vou empregar todos os meus esforços para que a música popular do Brasil conquiste a América do Norte, o que seria um caminho para a sua consagração em todo o mundo".

A talentosa artista foi a primeira latino-americana a ser convidada a deixar registrada as mãos e os pés no pátio do Grauman's Chinese Theatre (1941), em Hollywood.

Os trejeitos dela são vistos e copiados por eras, tendo ganhado a simpatia em todos os nichos e lugares onde o seu nome é lembrado. Foi em 1939 que a artista vestiu pela primeira vez o inesquecível e marcante traje de baiana, para interpretar Dorival Caymmi em O que é que a baiana tem. O produtor musical Aloísio de Oliveira, sintetizou: "Foi quando entrei no palco com Carmen que senti sua dimensão. A plateia ficava hipnotizada com a presença daquela moça de pequena estatura que se agigantava a cada segundo."

Na década de 40, Carmen Miranda foi uma das artistas mais bem pagas dos EUA, e uma das personalidades mais comentadas do mundo. É no carnaval, justamente na época de seu nascimento, por conta da tradição brasileira, das fantasias e excentricidade da artista, que o seu nome passa a ser mais lembrado.

Durante a sua carreira, deixou a voz registrada em 279 canções no Brasil, e 34 nos Estados Unidos. Ela foi muito além de figurinos e gesticulações. Foi a brasileira mais famosa do seu tempo, tendo conquistado todo o planeta com o seu canto, interpretação e dança, sintetizando a baliza de artista completa.

É uma das personalidades mais imitadas no mundo, se perfazendo em símbolo nacional. Deixou eternizado: "Não existe som mais espetacular do que o de uma bateria de escola de samba na época do carnaval. Sempre mexeu comigo e faz o sangue correr mais rápido e mais quente em minhas veias".

ROSANA LEITE ANTUNES DE BARROS é defensora pública estadual e mestra em Sociologia pela UFMT.

Jornal ESTADÃO
Mato Grosso
FUNDADOR
GEANDRÉ FRANK LATORRACA DORT - 0003325/MT
MICHELLE BRILLON
EM 2019

DIRETOR GERAL:
GEANDRÉ F. LATORRACA
DIRETOR COMERCIAL:
TIAGO DORILEO
EDITOR CHEFE:
GABRIEL SOARES
EDITORA ADJUNTA:
CÁTIA ALVES

EDITOR ADJUNTO:
TARLEY CARVALHO
EDITOR DE ARTE:
AQUILES A. AMORIM
EDITORA / SOCIAL MEDIA:
GLÁUCIA M. R. DE ALMEIDA
FOTOGRAFIA:
GILBERTO LEITE

REPORTAGEM:
BRUNA CARDOSO
FERNANDA LEITE
IGOR GUILHERME
ESTAGIÁRIOS:
JOÃO CARLOS

COLUNISTAS SOCIAIS:
HEBERT MATTOS
VALDOMIRO ARRUDA
WARNER WILLON

ASSESSORIA JURÍDICA:
ARIADNE MARTINS FONTES - OAB/MT 12.953
AGÊNCIAS DE NOTÍCIAS:
AGÊNCIA BRASIL

Os artigos de opinião assinados por colaboradores e/ou articulistas são de responsabilidade exclusiva de seus autores e não representam a opinião deste veículo.

Colabore com o debate público sobre nosso estado. Envie artigos e opiniões para:redacao@estadaomatogrosso.com.br

MERCADO DE TRABALHO

Comércio lidera geração de vagas

Com saldo de 40,7 mil novos postos de trabalho, setores de comércio e serviços responderam por 59,8% dos empregos criados em MT em 2023

Da redação

Com saldo de 40.726 novos postos de trabalho criados no decorrer do ano passado, os setores do comércio e de serviços em Mato Grosso correspondem por 59,8% do total gerado. Os dados divulgados pelo Novo Caged/MTE mostram que todos os setores apresentaram saldo positivo, ou seja, registrando mais admissões do que demissões.

Entre os municípios mato-grossenses, a capital Cuiabá apresentou o maior saldo, com cerca de 7,5 mil admissões a mais que demissões, seguido de Rondonópolis com pouco mais de 3,9 mil. Várzea Grande com 2,7 mil admissões e Sinop com 2,5 mil aparecem em seguida. Os dados mostram, ainda, que vinte municípios do estado apresentaram saldo negativo.

No Centro-Oeste, Mato Grosso figurou atrás apenas de Goiás, que mostrou o maior saldo para o ano, com 50.276. Distrito Federal contabilizou 36.968 e Mato Grosso do

Sul atingiu 27.986. Somando o saldo na região, observou-se um total de mais de 155 mil, número superior a região Norte do país.

No entanto, conforme análise do Instituto de Pesquisa da Fecomércio Mato Grosso (IPF-MT), o valor atual está 27,65% menor que o saldo verificado em 2022 e 41,51% inferior que o registrado em 2021. Para o presidente da Fecomércio-MT, José Wenceslau de Souza Júnior, o resultado pode ser reflexo da desaceleração econômica após o período pandêmico.

“É possível observar que Mato Grosso continua aumentando seus empregos formais, mesmo sendo em ritmo menos acelerado que em anos anteriores, considerando fatores econômicos que buscam equilibrar as distorções do período da pandemia, como a taxa de juros em patamar elevado”, enfatizou o presidente.

O setor de maior destaque e contribuição para o saldo positivo foi de serviços, com saldo de 17.286



Cuiabá apresentou o maior saldo de empregos, com cerca de 7,5 mil admissões a mais que demissões

no ano, seguido da indústria com 7.839 e comércio com 7.077. O setor agropecuário apresentou saldo de 6.158 e construção aparece com 2.366. Com isso, foi possível observar, segundo análise do IPF-

MT que os crescimentos de estoque, em relação a 2022, são de 6,14% para serviços, 5,97% para indústria, 5,58% para construção, 4,23% para agropecuária e 3,03% para comércio.

Wenceslau Júnior destaca que o desempenho positivo dos setores corrobora para “um ciclo de aumento na renda das famílias, com destaque para o comércio e serviços que em 2023 representaram

juntos 60% do saldo entre admissões e demissões e 62% do estoque total de empregos formais”.

O estoque de empregos no estado fechou em 874.870 postos de trabalho, com Cuiabá sendo responsável por 23% desse total. Os municípios com maior participação e seguindo a tendência do saldo são Rondonópolis, que tem a segunda maior participação com 8%, além de Várzea Grande e Sinop, com 6% de participação cada. Na comparação com o ano anterior, o estoque de 2023 é 4,88% maior e está concentrado em 62% no comércio e serviços, 17% na agropecuária, 16% na indústria e 5% na construção.

“Os empregos formais são importantes para entender o comportamento do mercado de trabalho, assim como compreender a tendência em que a economia, como um todo, tem se mostrado, já que ele indica se a circulação de renda tem sido favorecida”, conclui o presidente da Fecomércio-MT.

SEM FERIADO

Comércio de Cuiabá e VG vai abrir no Carnaval

Da redação

Muitos empresários e colaboradores têm dúvidas se o período de carnaval é feriado ou não. Em Cuiabá e Várzea Grande, as prefeituras decretaram ponto facultativo e, por isso, o comércio em geral – de rua e shoppings – dos municípios poderá funcionar normalmente. Segundo a Assessoria Jurídica da Federação do Comércio

de Mato Grosso (Fecomércio-MT), a decisão não implica em obrigações extras para os empresários, como pagamento em dobro das horas trabalhadas pelos empregados no período, incluída as comissões de vendas.

Neste ano, a data será celebrada nos dias 12 e 13 de fevereiro, e se estende para a Quarta-Feira de Cinzas, dia 14, até às 13 horas. Os serviços

ligados ao funcionalismo público municipais e estadual não deverão funcionar nas respectivas datas, com exceção das atividades e serviços considerados essenciais à população.

A Assessoria Jurídica da entidade informa que no caso dos demais municípios, deve-se observar as obrigações previstas nas Convenções Coletivas de Trabalho que abran-

gem as respectivas regiões (acesse AQUI), assim como as leis ou decretos publicados sobre o assunto.

Já as agências bancárias não terão expediente na segunda e terça-feira de carnaval em todo estado, voltando ao funcionamento normal também na Quarta-Feira de Cinzas.

AUMENTO NO FATURAMENTO - A possibilidade de se abrir as

portas do comércio neste período festivo deve ajudar a alavancar o faturamento das empresas, que, segundo levantamento realizado pelo Instituto de Pesquisa e Análise da Fecomércio Mato Grosso (IPF-MT), deve movimentar R\$ 170 milhões na economia do estado, beneficiando diversos setores produtivos.

“A data é muito importante para diversos

estabelecimentos comerciais e, consequentemente, para economia do estado, já que movimentará uma pluralidade de produtos e serviços. Por isso, a data está presente no planejamento dos empresários do comércio e serviços para atender o consumidor”, destaca o presidente da Fecomércio-MT, José Wenceslau de Souza Júnior.

RETOMADA PÓS-PANDEMIA

Setor de serviços cresce 2,3% em 2023, diz IBGE

Cristina Índio do Brasil/ABR

Os serviços cresceram 2,3% em 2023 no terceiro ano seguido de expansão do setor. Em dezembro passado, o volume de serviços no Brasil avançou 0,3%, sendo o segundo resultado positivo consecutivo. O acumulado nos dois últimos meses do ano representou avanço de 1,2%, o que permitiu a recuperação de parte da perda de 2,1% anotada entre agosto e outubro.

Em relação a dezembro de 2022 os serviços apresentaram recuo de 2,0%, que é o mais intenso desde janeiro de 2021, quando houve queda de 5,0%. No acumulado dos últimos 12 meses, os serviços diminuíram o ritmo. Eles apresentaram recuo na magnitude de crescimento de 3,1% em novembro para 2,3% em dezembro de 2023. Os números fazem parte da Pesquisa Mensal de Serviços (PMS), divulgada nesta sexta-feira (9), no Rio de Janeiro, pelo Instituto Brasileiro de Geografia e Estatística (IBGE).

A série histórica mostrou que, com a alta de

0,3% de dezembro, o setor de serviços ficou 11,7% acima do nível pré-pandemia, em fevereiro de 2020, e 1,7% abaixo do ponto mais alto da série em dezembro de 2022.

Para o IBGE, a última vez que o setor de serviços registrou crescimento por três anos consecutivos foi entre 2012 e 2014. Naquele momento, houve ganho de 11,3%. No triênio atual - de 2021 a 2023 - a evolução foi ainda mais expressiva: avanço de 22,9%. O IBGE informou, também, que o crescimento de 2,3% registrado em 2023 foi o menos intenso da sequência. Em 2021, a alta ficou em 10,9% e em 8,3% em 2022.

Segundo o gerente da pesquisa, Rodrigo Lobo, em 2021 e 2022 houve a construção de uma base de comparação elevada, que pode ser explicada tanto pela retomada do setor após o período de isolamento da pandemia de covid-19, como, sobretudo, por conta dos ganhos extraordinários dos segmentos de serviços de tecnologia da informação e o do transporte de cargas.

“Dessa forma, apresentar expansão sobre dois anos que cresceram substancialmente é algo relevante”, informou o IBGE.

ATIVIDADES - Quatro das cinco atividades da Pesquisa Mensal de Serviços tiveram taxas positivas em 2023. A pesquisa apontou ainda que 55,4% dos 166 tipos de serviços analisados tiveram crescimento. Os destaques ficaram por conta dos serviços de informação e comunicação (3,4%) e de profissionais, administrativos e complementares (3,7%).

“No primeiro, os principais impactos foram do aumento das receitas das empresas que atuam nos segmentos de telecomunicações; desenvolvimento e licenciamento de softwares; desenvolvimento de programas de computador sob encomenda; tratamentos de dados, provedores de serviços de aplicação e serviços de hospedagem na internet; e portais, provedores de conteúdo e outros serviços de informação na Internet”, detalhou o IBGE.

A expansão de locação de automóveis; de servi-



Última vez que o setor de serviços registrou crescimento por três anos consecutivos foi entre 2012 e 2014

ços de engenharia; de cobranças e informações cadastrais; de atividades de intermediação de negócios em geral; e de agências de viagens favoreceu o resultado dos serviços profissionais, administrativos e complementares.

“Atividades que se fortaleceram no contexto do pós-pandemia colocaram o setor de serviços em patamares elevados. Houve,

por exemplo, aumentos consideráveis nos serviços voltados às empresas, notadamente os serviços de TI [tecnologia da informação]”, observou o gerente.

Neste contexto, ele ressaltou o transporte rodoviário de carga, que influenciou o avanço de 1,5% nas atividades de serviços de transportes, serviços auxiliares aos

transportes e Correios. “É um segmento que cresceu, num primeiro momento na esteira do aumento do comércio eletrônico e que ganhou novos impulsos com a expansão da produção agrícola, na medida em que se cria a necessidade de transporte de insumos, como adubos e fertilizantes, além de operar o próprio escoamento da colheita”, explicou.

GUERRA DOS MODAIS

Emanuel vai recorrer contra BRT

Prefeito afirma que ainda tem chances de viabilizar o VLT Cuiabano e critica governador por iniciar obras: “misto de coragem e irresponsabilidade”



Gilberto Leite

Emanuel diz que está estudando recursos aos tribunais superiores para travar obras do BRT em Cuiabá

Fernanda Leite | Gabriel Soares

O prefeito de Cuiabá, Emanuel Pinheiro (MDB), criticou o governador Mauro Mendes (União) por iniciar as obras do

BRT (Ônibus de Trânsito Rápido, na sigla em inglês) apenas com base em uma decisão da Justiça Estadual. Em conversa com jornalistas na quinta-feira, 8 de fevereiro, o prefeito afirmou que essa decisão

“é um misto de coragem e irresponsabilidade”.

Emanuel afirmou também que já está estudando um recurso ao Superior Tribunal de Justiça (STJ) ou ao Supremo Tribunal Federal (STF) para

tentar reverter a decisão que o impede de criar empecilhos para as obras do BRT. Ele lembrou que está trabalhando para conseguir os recursos federais para instalação do VLT (Veículo Leve sobre Trilhos) Cuiabano, que deve operar no mesmo traçado previsto para o BRT.

“Muita coragem do governador, né?! Pra mim, é um misto de coragem e irresponsabilidade, com uma decisão monocrática, de primeiro grau, sair arrebentando o patrimônio público, o que pode vir a custar caro para ele no futuro. Mas, nós estamos trabalhando para reverter na Justiça e estamos bem confiantes de que vamos reverter, porque eu não estou brigando pelo VLT para Emanuel Pinheiro, eu tô brigando pelo VLT para a população que mais precisa e para a capital de Mato Grosso, para revolucionar a mobilidade urbana e oferecer um transporte coletivo digno, sustentável, moderno e eficiente”, afirmou o prefeito.

Confiante de que conseguirá os recursos do PAC Mobilidade Urbana, Emanuel já adiantou que as obras do VLT devem ser concluídas ainda no “primeiro mandato do presidente Lula”. O prefeito detalhou que esteve em Brasília no começo da semana, para apresentar o anteprojeto do VLT aos técnicos do governo federal.

“Os técnicos estão ficando cada vez mais entusiasmados e envolvidos com a proposta do VLT Cuiabano, além de ser uma reparação a um passivo terrível da nossa capital, tem aí 10 anos de obras abandonadas, bilhões de reais jogados fora, e essa obra pode ser resgatada e devolvida, entregue ao povo cuiabano ainda no final do primeiro mandato do presidente Lula”, afirmou.

Questionado se os dois modais podem coexistir, já que o BRT tem todo o investimento garantido pelo Governo do Estado, Emanuel disse acreditar

que é possível operar com ambos em Cuiabá. Ele citou como exemplos as cidades de Curitiba e Rio de Janeiro, que estão implantando ambos os modais.

O prefeito também revelou que tem um plano alternativo para garantir recursos do PAC para Cuiabá caso o governo federal termine não aceitando o VLT Cuiabano. Porém, ele ressaltou que esses planos alternativos não estão fechados ainda, pois tem convicção de que o VLT irá ser abraçado pela equipe de Lula.

“Corredores exclusivos da Trabalhadores, da Avenida das Torres, ônibus elétricos, ônibus convencionais Euro 6, que é ônibus a diesel. Tem outras propostas que nós estamos fazendo e discutindo ainda. Mas, como estão ainda em processo de discussão, eu não posso anunciar. O VLT Cuiabano já está mais avançado e angariando um apoio muito grande dos técnicos do governo federal”, concluiu.

NO 1º TURNO

PT descarta Botelho como candidato da esquerda



Gilberto Leite

Fernanda Leite

Presidente do diretório do PT em Mato Grosso, o deputado estadual Valdir Barranco descartou o presidente da Assembleia Legislativa, Eduardo Botelho (União), como pretensão candidato da “esquerda” com o apoio da federação formada por PT, PCdoB e PV. A fala de Barranco tem como base o veto do ministro da Agricultura, Carlos Fávaro, ao nome de Botelho no partido.

“Não vejo essa possibilidade de ele ir para o PSD. Para ele sair do União Brasil, ele precisa da autorização da direção estadual. Eu não vejo nenhuma possibilidade desta autorização existir. Então eu vejo, Botelho hoje, num beco

sem saída e ele vai ter que tomar decisão. Ou ele vai a ‘fôrceps’, com autorização ou sem autorização, ou não vai”, avalia.

Porém, o veto da “esquerda”, conforme Barranco, seria somente para o primeiro turno. No 1º turno, a nacional do PT ainda avalia os nomes do deputado estadual Lúcio Cabral e a ex-deputada federal Rosa Neide. O PV também pretende lançar o vice-prefeito José Roberto Stopa.

“No primeiro turno a federação terá candidatura. A decisão poderá ser por Lúcio Cabral, Rosa Neide ou Stopa. A federação terá candidatura. Pode haver alguma aliança num segundo turno, dependendo de quem vá para o segundo turno, mas no primei-

ro, sem chance, nós teremos candidato”, finaliza.

INDEFINIÇÃO NO UB - Na quinta-feira, 8 de fevereiro, o governador Mauro Mendes pediu mais tempo para se decidir entre o presidente da Assembleia Legislativa, deputado estadual Eduardo Botelho, e o secretário-chefe da Casa Civil, Fábio Garcia, em relação à candidatura à Prefeitura de Cuiabá. Mendes é o presidente estadual do União Brasil e esteve reunido com os dois pré-candidatos na manhã desta quinta, para - inicialmente - definir o nome do partido. Ele ficou responsável por articular a candidatura do UB na capital.

Apesar de nas últimas entrevistas o deputado expressar abertamente estar “de saco cheio” das

conversas “fiadas” sobre o partido, ele disse à imprensa que o tempo a mais não era problema.

“Discutimos todas as situações e resolvemos. Resumindo, o governador pediu agora um tempo, mais um tempo, horas, talvez, para ele refletir com quem ele realmente está e eu não vejo problema nenhum. Ele disse agora que chegou realmente, no fim: já conversei com vocês dois, a última conversa era preciso”, explicou.

Botelho explicou que conversou com Mendes e Garcia sobre o partido, o Estado e principalmente sobre a prefeitura de Cuiabá. Apesar do impasse dentro do UB, eles conversaram sobre a importância da união deles neste momento.

SETOR FLORESTAL

Jayme intervém no Ibama para liberar exportações

Da redação

O senador Jayme Campos (União-MT) esteve nesta manhã de terça-feira (06) no Instituto Brasileiro do Meio Ambiente e dos Recursos Naturais Renováveis (Ibama) para intervir junto ao presidente do órgão, Rodrigo Agostinho, em favor do Setor de Base Florestal de Mato Grosso. O setor se queixa das paralisações e da falta de servidores do Ibama no Porto de Paranaguá, prejudicando a liberação e o embarque das cargas.

“Há quase três meses dessa situação, onde quase tudo está travado. A estrutura está muito aquém do necessário. Muitos pedidos estão sendo cancelados devida a demora na liberação dessas cargas. Os empresários locais somam prejuízos incontáveis”, destacou o senador. Jayme Campos afirmou também que o setor está produzindo de

forma legal e com sustentabilidade, gerando emprego e renda, mas que a falta de estrutura do Ibama está criando uma crise sem precedentes para setor e todos os outros seguimentos que dependem desse viés econômico.

Para o empresário Frank Rogieri de Souza Almeida, presidente do Fórum Nacional das Atividades de Base Florestal (FNBF), que participou de forma virtual da reunião, a solução mais urgente seria a utilização do Porto Seco em Cuiabá, e a colocação de mais funcionários para o atendimento das demandas.

O presidente do Ibama disse ao senador que é favorável à utilização do Porto Seco e que só precisa ser analisada a questão de logística. Rodrigo Agostinho informou que deverá ir pessoalmente ao Porto de Paranaguá para averiguar o movimento que está retardando as exportações.

Segundo disse, não é uma situação normal. Ele afirmou que o porto hoje conta com 10 funcionários e que

o Porto de Belém conta com 15 servidores do órgão.

O movimento dos servidores ambientais do Gover-

no Federal deve se manter por pelo menos mais alguns dias. A mais recente rodada de negociação ter-

minou sem acordo, com os representantes da Associação Nacional dos Servidores Ambientais (ASCEMA) reclamando da “insuficiência” da proposta apresentada pelo governo. Jayme Campos, todavia, disse que o setor produtivo está sendo duramente penalizado.

MANEJO SUSTENTÁVEL - As vendas de madeira mato-grossense para outros países movimentaram US\$ 70,9 milhões em 2023. Comparado com os demais estados exportadores brasileiros, Mato Grosso ocupa o 4º lugar no ranking nacional, ao embarcar 68.677 toneladas do produto florestal para o exterior, de janeiro a setembro de 2023. A madeira do Estado é extraída de áreas com projeto de manejo florestal sustentável, segundo observou o senador Jayme Campos, ao criticar os prejuízos causados ao setor e também a economia do Estado.



Gilberto Leite

Segundo Jayme, muitos pedidos de exportação estão sendo cancelados devido a demora para liberação da madeira

MORTES NO SÃO BENEDITO

Prefeito decreta estado de calamidade pública na saúde

A medida foi adotada na tentativa de restabelecer a normalidade da prestação de serviço público

Gilberto Leite | Estadão Mato Grosso



Apesar da situação, o decreto não afasta o cumprimento do TAC firmado pela interventora do Estado e o MPMT

Cátia Alves e
Fernanda Leite

O prefeito de Cuiabá, Emanuel Pinheiro (MDB), decretou estado de calamidade pública no âmbito da gestão administrativa, assistencial e financeira na Saúde Pública da capital, por 90 dias, podendo ser prorrogado em caso de necessidade. A medida foi adotada na tentativa de restabelecer a normalidade da prestação de serviço público na saúde, através de auxílios imediatos por meio do Governo do Estado de Mato

Grosso e do Governo Federal.

Em coletiva de imprensa realizada nesta quinta-feira, 8 de fevereiro, para anunciar a intervenção, Emanuel disse que foi apontado por meio de três relatórios situacionais feitos pela Secretaria Municipal de Saúde, Empresa Cuiabana de Saúde Pública, e Ministério da Saúde - Conselho de Saúde (órgão de saúde que responde pelo Sistema Único de Saúde (SUS) em Mato Grosso), uma situação bastante preocupante e alarmante.

"A medida é urgente, necessária e excepcional. Foram ouvidos todos os técnicos e não há como ser de outra forma, por isso estamos decretando estado de calamidade na saúde pública municipal. Por meio desse decreto, vamos buscar recursos [...]. O segundo ponto é que por meio dele [decreto], podemos cumprir o TAC. Isso irá facilitar o cumprimento de todos os critérios, que são muito rigorosos e, se não tomarmos as medidas, não é possível cumprir. E em terceiro lugar, temos que

resgatar a saúde da nossa capital", disse à imprensa.

O decreto autoriza o secretário Municipal de Saúde, Deiver Teixeira, a adotar todas as medidas necessárias e cabíveis para amenizar o estado de calamidade pública, inclusive editar atos administrativos complementares e necessários à execução do que ficou estabelecido no documento. Também fica autorizada a adoção de medidas administrativas necessárias para a manutenção da assistência adequada à saúde na rede de urgência e emergência, para aquisição de insumos, materiais, medicamentos e a contratação de serviços estritamente necessários ao atendimento de situação emergencial.

O decreto estabelece ainda a dispensa de licitação para atender as medidas necessárias e cabíveis para o atendimento das necessidades coletivas, urgentes e transitórias, decorrentes da falta de insumos, medicamentos e assistência inadequada na Rede de Urgência e Emergência.

Apesar da situação, o decreto não afasta o cumprimento do Termo de Ajustamento de Conduta (TAC) firmado pela interventora do Estado e o Ministério Público de Mato Grosso. "Fica determinado que a Secretaria Municipal de Saúde deverá apresentar relatório mensal aos órgãos de controle, frente às ações realizadas para minimizar a situação de calamidade pública na saúde da capital".

AÇÕES ESTRATÉGICAS

MT elabora plano de contingência para enfrentamento da dengue

Fernanda Nazário | SES-MT

A Secretaria de Estado de Saúde (SES-MT) elaborou um Plano de Contingência para enfrentamento das arboviroses zika, dengue e chikungunya. O documento contém as ações estratégicas a serem adotadas pelo Estado e municípios com o objetivo de fortalecer a prevenção e controle das doenças em Mato Grosso.

De acordo com o plano, disponível no endereço www.saude.mt.gov.br/informe/718, a Coordenadoria de Vigilância Epidemiológica da SES irá monitorar os indicadores epidemiológicos, entomológicos e operacionais; o aumento na procura por unidades de saúde por pacientes com suspeita de dengue, chikungunya ou zika ou aumento no número de internações; a execu-

ção das ações do Plano de Contingência Estadual no âmbito regional e também fará a avaliação das ações propostas nos planos de contingência regionais.

O plano traz ainda atividades específicas a serem executadas em cada cenário de alerta, com base nos indicadores de transmissão dos municípios. O cenário será classificado em silencioso, risco inicial, risco moderado e alto risco.

"Não medimos esforços no enfrentamento das arboviroses. Capacitamos constantemente os profissionais da saúde, seja no manejo correto dos casos suspeitos ou na vigilância ambiental. Além disso, mantemos a distribuição de insumos estratégicos, como medida complementar ao controle dos vetores. O Estado está fazendo o dever de casa, mas é necessário unirmos esforços

contra as doenças", diz o secretário de Estado de Saúde, Gilberto Figueiredo.

Conforme o último boletim epidemiológico da SES, de janeiro a 02 de fevereiro de 2024 foram notificados 2.689 casos de dengue, sendo 1.496 confirmados e um óbito. As notificações de zika chegaram a 10, mas nenhuma foi confirmada até o momento. Já os dados de chikungunya apontam para 176 notificações, sendo 132 casos confirmados. Nesse período, não houve registro de óbito em razão da zika ou chikungunya.

O secretário adjunto de Atenção e Vigilância em Saúde da SES, Juliano Melo, entende que os dados mais recentes são indicadores da necessidade de uma estratégia de trabalho mais alinhada entre Estado e municípios para frear o número de casos e minimizar os efeitos de um processo de epidemia.

"O Plano de Contingência norteia as ações e medidas de controle no âmbito do Estado, com o objetivo de tornar mínimos os efeitos de um processo da epidemia na população. No documento, foram definidas as responsabilidades para direcionar as ações no nível central estadual, visando a organização e a

integralidade dos serviços de prevenção e controle de epidemias, evitando assim a elevação dos níveis de taxa de incidência e altas taxas de letalidade por dengue, chikungunya, zika", destaca o gestor.

A superintendente de Vigilância em Saúde da SES, Alessandra Moraes, explica que a definição das ações com base no cenário dos municípios tem por objetivo organizar os trabalhos de vigilâncias epidemiológica, laboratorial, de controle de vetores e da assistência. "Dessa forma, conseguimos ser céleres nas tomadas de decisões e na instalação oportuna das medidas de contenção", pontua Alessandra.

Além do setor de vigilância epidemiológica da SES, integram o Plano de Contingência o Laboratório Central de Mato Grosso (Lacen-MT), a Gerência de Controle de Vetores e Zoonose da SES, a Vigilância Sanitária da SES e a rede de atenção em saúde, por meio dos hospitais e unidades básicas de saúde.

O documento ainda estabelece que, caso o cenário seja de alto risco e as ações emergenciais não deem a resposta desejada, a SES irá acionar o Centro de Operações de Emergência em Saúde Pública (Coes).

POLÍCIA

Ilustração | Gilberto Leite



A confusão envolveu três irmãos. Um deles golpeou o outro nas costas, que teve um corte profundo com o ataque

LAÇOS DE FAMILIA

Homem esfaqueia o próprio irmão após desentendimento

João Carlos e
Tarley Carvalho

Um homem de 38 anos foi esfaqueado pelo próprio irmão, 52 anos, após um desentendimento na noite de terça-feira, 6 de fevereiro, no bairro Jardim Barcelona, em Tangará de Serra (252 km de Cuiabá). Após o crime, o suspeito foi preso.

De acordo com boletim de ocorrência, a confusão envolveu três irmãos. Em determinado momento, o suspeito pegou uma faca e

golpeou a vítima nas costas, que teve um corte profundo com o ataque.

A vítima foi socorrida inicialmente pelo Corpo de Bombeiros, mas acabou sendo encaminhada a uma unidade de saúde pelo Serviço de Atendimento Móvel de Urgência (Samu), devido à gravidade dos ferimentos.

Não há informações sobre seu estado de saúde. O suspeito foi preso em flagrante ainda no local do crime. Não há informações sobre o terceiro irmão envolvido na briga.

NO CENTRO DE VG

Câmeras de segurança mostram troca de tiros entre PM e bandido

João Carlos*

Uma câmera de monitoramento mostra o momento exato que um policial militar trocou tiros com um bandido que tentava assaltá-lo na noite da última terça-feira, 6 de fevereiro, na região central de Várzea Grande. Ele estava na casa de sua amiga.

O vídeo mostra o momento em que o bandido chega ao local onde o policial estava e anuncia o assalto. O agente então, ra-

pidamente, saca sua arma e revida o criminoso. O bandido então foge, deixando sua moto para trás.

Segundo o policial, foram cinco disparos feitos pelo criminoso, que acabou acertando o carro do agente, que estava estacionado em frente à casa.

Ninguém se feriu. Até o momento, o suspeito ainda não foi localizado.

O crime está sendo investigado pela Polícia Civil. *Supervisão do editor Tarley Carvalho

CASO COMPLICADO

Homem é agredido após atacar clientes de loja durante surto

João Carlos*

Um homem foi agredido por clientes em uma loja, após jogar garrafas e latas durante um surto psicótico na noite de terça-feira, 6 de janeiro, no Loteamento Monte Líbano, em Rondonópolis (214 km de Cuiabá).

De acordo com boletim de ocorrência, o homem foi socorrido pelo Serviço de Atendimento Móvel de Urgência (Samu) e encaminhado a uma unidade de saúde, onde ficou sob cuidados médicos. O ho-

mem teve lesões no braço esquerdo e na cabeça.

Uma testemunha narrou aos policiais que, uma vez atacados pelo homem em surto, os clientes o imobilizaram com um mata-leão. A testemunha perdeu o caso de vista e, quando voltou a vê-lo, o homem estava caído no chão, todo ensanguentado.

Até o momento os agressores ainda não foram identificados.

A Polícia Civil investiga o caso.

*Supervisão do editor Tarley Carvalho

MOMENTOS DE HORROR

Casal é levado de Poconé por criminosos e abandonado em VG

Igor Guilherme e
João Carlos

Marcos e Sônia, um casal de assentados, foi sequestrado por criminosos na última quarta-feira (07), de sua propriedade rural no Assentamento Santo Onofre, distrito de Cangas, região do município de Poconé (104 km de Cuiabá). O casal e seus funcionários foram rendidos e amarrados por criminosos armados. Os bandidos colocaram o casal e um furgão e saíram estrada afora com os dois.

Conforme informações de populares, antes de sair, os criminosos cortaram o

pneu de um dos carros pertencentes a um dos funcionários do assentamento. O que os bandidos não contavam é que um dos funcionários escapou e procurou o socorro de vizinhos.

Os policiais foram acionados e uma equipe da Polícia Militar de Cuiabá, Várzea Grande e da Polícia Civil saíram no encalço dos bandidos.

Os bandidos abandonaram o casal em uma região do bairro São Mateus, em Várzea Grande.

Conforme informações apuradas pela reportagem, ninguém foi preso até o momento.

...
ROÇADOR
PROFISSIONAL
• LIMPEZA DE TERRENOS
• PODAS DE ÁRVORE
EM ATÉ 15X NO CARTÃO
(65) 98422-4358

PELADÃO

Sorteio define próximos jogos

Da redação

O maior campeonato de futebol amador do Brasil continua a todo vapor nos campos e miniestádios de Mato Grosso. Em sua 13ª edição, o Peladão Luck.Bet chegou à fase onde apenas os 128 melhores times do campeonato continuam na disputa. Nesta sexta-feira (9), às 19h, serão definidos em sorteio os jogos da próxima rodada, com início no dia 9 de março.

Os times estão divididos em quatro distritos. No primeiro, equipes de Barão de Melgaço, Santo Antônio de Leverger e Agrovila das Palmeiras. No segundo, times de Acorizal, Jangada, Nobres, Rosário Oeste, Tangará da Serra, Barra do Bugres, Lucas do Rio Verde, Santa Rita do Trivelato e Alta Floresta.

Já o terceiro distrito, reúne equipes de Chapada dos Guimarães, Campo Ver-

de, Planalto da Serra, Porto Alegre do Norte, Dom Aquino e Jaciara. O último, com maior número de jogos, é composto por times de Cuiabá, Várzea Grande, Cáceres e Nossa Senhora do Livramento.

O coordenador geral do Peladão Luck.Bet, Poli Kieseque, explica que apenas dois polos ainda não definiram os times classificados para a fase 128.

“Os polos Jangada/Acorizal e Nobres/Bom Jardim ainda vão definir seus representantes. Os jogos acontecem neste sábado (10), e no dia 18 de fevereiro, respectivamente. Estamos muito felizes com os resultados até aqui. Começamos esta edição com 730 equipes e chegamos à fase dos 128 com muita tranquilidade e alto nível técnico por parte das equipes. Esperamos que continue assim e que na grande final, em julho, vença a melhor equipe”.



Peladão chegou à fase dos 128 melhores times e sorteio definirá os próximos jogos

VIVA A CENA

Projeto seleciona artistas para gravar coletânea

Da redação

O projeto “Viva a Cena!” vai selecionar 12 artistas e/ou bandas de Mato Grosso para participar da gravação do terceiro volume da coletânea. Em sua terceira edição, a iniciativa apoiada pela Secretaria de Estado de Cultura, Esporte e Lazer (Secel-MT) visa valorizar a música autoral e, principalmente, o Rock n’Roll e estilos musicais que conversem com o gênero.

Além de integrar a coletânea e ter suas canções distribuídas em formatos físico e digital, as bandas e artistas selecionadas participam de quatro apresentações em uma grande casa de shows de Cuiabá, que também serão transmitidas online. Inscrições abertas até 29 de fevereiro.

Para participar, é necessário preencher os dados solicitados e disponibilizar link para vídeo ou áudio de uma música autoral em perfil público. Poderão se

inscrever bandas e artistas de Rock de todas as cidades de Mato Grosso, exceto de Cuiabá.

Conforme o edital, os interessados já devem ter um prévio trabalho autoral no segmento de Rock e gêneros que se comunicam. Além disso, pelo menos uma música deve ter sido comprovadamente apresentada de forma pública até o dia 31 de janeiro de 2024, seja em shows, plataformas digitais, e outros.

Apenas pessoa física e maior de 18 anos pode se inscrever no projeto, representando a banda ou artista. Outro critério para os participantes é que não tenham participado das edições anteriores do projeto “Viva a Cena!”.

“O Viva a Cena! é um projeto muito importante para a cena da música mato-grossense e estamos muito felizes em vê-lo crescer e poder alcançar todo Mato Grosso. Esta terceira edição significa muito para

nós, enquanto realizadores, mas principalmente para os artistas e bandas que apostam na música autoral”, destaca o produtor cultural, Daniel Scaravelli.

A terceira edição do “Projeto Viva a Cena!” é uma realização da Associação Mato-grossense de Cultura (AMC), com patrocínio da Assembleia Legislativa de Mato Grosso e Secretaria de Estado de Cultura, Esporte e Lazer de Mato Grosso (Secel-MT), via emenda parlamentar.

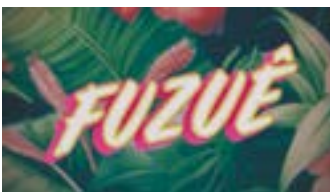
RESUMO DE NOVELAS

Os resumos dos capítulos de todas as novelas são de responsabilidade de cada emissora. Os capítulos que vão ao ar estão sujeitos a eventuais reedições



ELAS POR ELAS
Globo – 18h15

Segunda-feira (9) – Helena aciona Roberto, enquanto Miriam inicia os preparativos para o casamento. Marcos tenta contato com Miriam. Jonas volta para casa. Helena e Roberto impedem o casamento de Sérgio. Jonas incentiva Giovanni a reatar com Isis. Carol consegue retomar seu projeto. Jairinho observa Marcos na praia. Chega o dia do lançamento da nova campanha da Helene. Cris e Giovanni se preocupam com o comportamento de Helena no evento. Mário presenteia Lara e se declara.



FUZUÊ
Globo – 19h15

Segunda-feira (9) – Sandra liga para Pascoal, que não desconfia da armadilha. Nero procura Maria. Maçarico vê Pascoal no bairro e avisa a Merreca. Sandra questiona Barreto sobre o equipamento de escuta. Preciosa segue o carro de Pascoal. Sandra consegue a confissão de Pascoal sobre o golpe em Maria. Merreca intercepta o carro de Pascoal, e Sandra foge. Preciosa é capturada por Pascoal. César chega à casa de Maria e confronta Nero. Luna e Miguel encontram Sandra. Pascoal usa Preciosa para tentar escapar da polícia. Cecília surpreende Pascoal.



A INFÂNCIA DE
ROMEU E JULIETA
SBT – 20h30

Segunda-feira (9) – Enzo se afasta temporariamente do CEC, para cuidar do Téo, e Fred o substitui. Bernardo conta para Téo que ele foi o doador de sangue que salvou a vida dele. Vitor informa Vera que vai trabalhar meio período no Monter Mercado e no CEC. Alex desabafa sobre os sentimentos dele com Livia e comenta sobre a morte da mãe. Livia também cita a morte do pai. Bernardo alega a Téo que sempre estará à disposição dele, mas o garoto afirma que não quer conviver com a família Monteiro. Daniel nota que a avaliação do restaurante caiu na internet e desconfia que tenha dedo da Domitila. Bernardo dá o número do telefone ao médico, diz que é o pai biológico de Téo e que pode ligar em alguma emergência.



RENASCER
Globo – 21h15

Segunda-feira (9) – Buba se afasta de Venâncio. Inácia diz a Mariana que o destino da jovem vai lhe cobrar um preço alto por abrir mão de João Pedro. José Inocêncio avisa a Mariana que convocará os filhos para comunicar que agora eles são um casal. Venâncio conta a Buba que terminou com Eliana. Buba se oferece para ir com José Venâncio à fazenda do pai. Zé Bento pede a Kika que finja que ele é seu cliente perante José Inocêncio. José Inocêncio discute com João Pedro sobre a política de preço do cacau. Buba e José Venâncio entram de mãos dadas na fazenda de José Inocêncio.

Os resumos dos capítulos de todas as novelas são de responsabilidade de cada emissora - Os capítulos que vão ao ar estão sujeitos a eventuais reedições.



Estamos no mercado desde 1991 atuando no ramo vidreiro. Nossa maior prioridade é a satisfação de nossos clientes, buscando cada vez mais a excelência em nossos produtos e qualificando nossos profissionais.



Esquadrias de ALUMINÍO

Vidraçaria & Serralheria

LINHAS:

- ☑ Suprema
- ☑ Gold
- ☑ 30 Infinite
- ☑ 42 Reforçada

CORES:

- ☑ Bronze
- ☑ Branca
- ☑ Prata Fosco
- ☑ Amadeirado
- ☑ Preto

SERRALHERIA COMPLETA
Máquinas de última geração

Todos os nossos produtos são fabricados com equipamentos de última geração e com a mais alta tecnologia. A utilização de matéria prima da melhor qualidade garante a durabilidade dos nossos produtos.

NOSSOS PRODUTOS

- ☑ Envidraçamento de Sacadas
- ☑ Box para Banheiro
- ☑ Espelhos
- ☑ Coberturas de Vidro
- ☑ Guarda-Corpo de Vidro
- ☑ Esquadrias de Alumínio
- ☑ E muito mais...

Fale Conosco
(65) 3642-3344
Ligue agora!

Av. Gonçalo Antunes de Barros, 285
Bosque da Saude, Cuiabá – MT, 78050-175
www.casadosvidrosmt.com.br

PREFEITURA MUNICIPAL DE ARAPUTANGA AVISO DE LICITAÇÃO - CONCORRÊNCIA Nº 001/2024

PREFEITURA MUNICIPAL DE LUCAS DO RIO VERDE AVISO DE RESULTADO PREGÃO ELETRÔNICO Nº 003/2024

PREFEITURA MUNICIPAL DE CANARANA RESULTADO DE LICITAÇÃO PREGÃO ELETRÔNICO Nº 001/2024

GOVERNO DO ESTADO DE MATO GROSSO SINFRA - SECRETARIA DE ESTADO DE INFRAESTRUTURA E LOGÍSTICA

PREFEITURA MUNICIPAL DE ARAPUTANGA/MT AVISO DE LICITAÇÃO - ANÁLISE DA PROPOSTA DE PREÇOS

PREFEITURA MUNICIPAL DE ARAPUTANGA AVISO DE LICITAÇÃO - CONCORRÊNCIA Nº 002/2024

ADERVAL BENTO, CPF: 025.013.708-99, torna público que requereu junto a SEMA/MT, a emissão da Licença Florestal - LF

PREFEITURA MUNICIPAL DE RIBEIRÃO CASCALHEIRA AVISO DE REQUERIMENTO CODEMA

PREFEITURA MUNICIPAL DE ÁGUA BOA AVISO DE LICITAÇÃO PREGÃO ELETRÔNICO Nº 003/2024

PREFEITURA MUNICIPAL DE NOBRES RESULTADO DE LICITAÇÃO PREGÃO PRESENCIAL SRP Nº 35/2023

MADEIREIRA VINICIUS LTDA, CNPJ: 02.177.712/0001-06, localizada no município de Feliz Natal/MT, vem através deste tornar público

JULIO CESAR FIGUEIREDO, CPF 513.786.201-00, torna público que requereu à Secretaria de Estado de Meio Ambiente-SEMA/MT, a Autorização de Desmate - AD, para atividade de agricultura,

PREFEITURA MUNICIPAL DE RIBEIRÃO CASCALHEIRA AVISO DE REQUERIMENTO CODEMA

PREFEITURA MUNICIPAL DE ÁGUA BOA AVISO DE LICITAÇÃO PREGÃO ELETRÔNICO Nº 003/2024

PREFEITURA MUNICIPAL DE CANARANA TERMO DE RATIFICAÇÃO PROCESSO LICITATÓRIO Nº 009/2024

EDITAL DE CONVOCAÇÃO ASSEMBLEIA GERAL EXTRAORDINÁRIA ASSOCIAÇÃO RESIDENCIAL FLOR DO CERRADO

A Diretora-Presidente da Associação Residencial Flor do Cerrado, com endereço na Rodovia Emanuel Pinheiro, Km 8,5, inscrita no CNPJ sob o nº 08.655.515/0001-31, no exercício de suas atribuições, conferido pelo Estatuto Constitutivo, convoca todos os Associados a comparecerem à Assembleia Geral Extraordinária que realizará-se-á nas dependências do Residencial Flor do Cerrado, na Quadra-05, Lote-02, no dia 22/02/2024 (Quinta-feira), às 18h00min, em primeira convocação, com a presença de 1/3 (um terço) dos associados com direito a voto e às 19h00min, em segunda convocação, com qualquer número de presentes, para a seguinte ordem do dia:

- 1) Informar sobre o Projeto de loteamento da área de 28 hectares constante do Processo de Licenciamento nº LD 4.266/2022; 2) Deliberar e aprovar a adoção, por parte da Associação Residencial Flor do Cerrado, se necessário, de possíveis providências administrativas e judiciais.

Ficam cientes os associados que, por imposição estatutária (artigo 7º), somente terão direito a voto os que se encontrarem adimplentes com as obrigações associativas.

O Associado que não puder comparecer poderá nomear representante com procuração específica e firma reconhecida.

Cuiabá-MT, 09 de fevereiro de 2024.

MARIA JOSÉ DO NASCIMENTO VIEIRA DA SILVA Associação Residencial Flor do Cerrado Diretora-Presidente

PREFEITURA MUNICIPAL DE RONDONÓPOLIS SECRETARIA MUNICIPAL DE ADMINISTRAÇÃO RESULTADO DE JULGAMENTO DE LICITAÇÃO MODALIDADE: "CONCORRÊNCIA PÚBLICA Nº 33/2023"

A PREFEITURA MUNICIPAL DE RONDONÓPOLIS, Estado de Mato Grosso, torna públicos a todos interessados, que em Licitação na Modalidade de Concorrência Pública nº 33/2023, tendo como objeto: "Reforma geral da EMEB Dom Wunibaldo Tailleu, localizado na Rua João Paulo Lopes, nº 455, bairro Jardim Brasília, neste município, conforme projeto básico/executivo, justificativa de qualificação técnica e justificativa de qualificação econômica financeira parte integrante do projeto básico/executivo encaminhado pela Secretaria Municipal de Educação anexo ao edital". A Comissão de Licitação inicia a abertura do envelope de preço das empresas habilitadas: A empresa HIDROENERGY ENGENHARIA LTDA, que apresentou o preço global no valor de R\$ 4.642.773,27 (quatro milhões e seiscentos e quarenta e dois mil e setecentos e setenta e três reais e vinte e sete centavos). Portanto fica classificada e vencedora do certame licitatório a empresa HIDROENERGY ENGENHARIA LTDA. Sendo assim a Comissão de Licitação abre prazo recursal de 05 (cinco) dias úteis para que as empresas apresentem suas razões e contrarrazões.

Rondonópolis-MT, 09 de fevereiro de 2024 Fabrício Pinheiro Presidente da Comissão Permanente de Licitação

PREFEITURA MUNICIPAL DE RONDONÓPOLIS SECRETARIA MUNICIPAL DE ADMINISTRAÇÃO RESULTADO DE JULGAMENTO DE CREDENCIAMENTO MODALIDADE: "CHAMADA PÚBLICA Nº 10/2023"

A Prefeitura Municipal de Rondonópolis, Estado de Mato Grosso, torna públicos a todos interessados, que em Licitação na Modalidade de Chamada Pública nº 10/2023, tendo como objeto: Selecionar empresas do segmento da construção civil, para execução de projetos e obras, consubstanciadas na produção de 176 (cento e setenta e seis) UH - Unidades Habitacionais, empreendimento residencial vertical, sendo um programa mínimo de unidade habitacionais/apartamento, composto por uma área de 41,50 M² em conformidade com o plano de portaria ministerial 725/2023, área de propriedade do ente público (passiva de alienação ao FAR), situada no Loteamento Setor Rodoviária, ato contínuo de contratação das propostas selecionadas por meio da portaria nº 1482 de 21 de novembro de 2023 pelo Ministério das Cidades, objetivando a implementação do "Programa Minha Casa Minha Vida - PMCMV faixa 1", disposto na Lei Federal nº 11.977, de 07 de julho de 2009 e portaria MCID 724 de 15 de junho de 2023, portaria MCID 725 de 15 de junho de 2023, portaria MCID 727 de 15 de junho de 2023 e portaria 1482 de 21 de novembro de 2023, que tem por finalidade o atendimento exclusivo da necessidade de moradia da população de baixa renda, que após a análise detalhada da documentação apresentada pela empresa participante, a comissão de licitação julgou credenciado a seguinte empresa: Construtora e Imobiliária Farias Ltda.

Rondonópolis-MT, 09 de fevereiro de 2024 Fabrício Pinheiro Presidente da Comissão Permanente de Licitação

SINDICATO DO COMERCIO ATACADISTA E DISTRIBUIDOR DO ESTADO DE MATO GROSSO - SINCAD/MT EDITAL DE CONVOCAÇÃO

Pelo presente edital, o Presidente do Sindicato do Comércio Atacadista e Distribuidor do Estado de Mato Grosso - SINCAD-MT, no uso de suas atribuições estatutárias, convoca todas as empresas associadas e em dia com suas obrigações, para comparecerem à Assembleia Geral Extraordinária designada para o dia 16 de fevereiro de 2024, às 09h00min, em primeira convocação, e às 09h30min, em segunda convocação, na sede do Sindicato, localizada na Rua Tenente Cipriano, nº 177 - Sala A, Bairro Centro, Várzea Grande-MT, para deliberar e aprovar sobre a seguinte ordem do dia: a) discutir a pauta de reajuste de dissidio enviada pelos sindicatos laborais SECC e SINTRACOM.

Várzea Grande-MT, 10 de fevereiro de 2024 Paulo César Coelho Backes Presidente do SINCAD-MT

PREFEITURA MUNICIPAL DE RONDONÓPOLIS AVISO DE HOMOLOGAÇÃO MODALIDADE: "TOMADA DE PREÇO Nº 66/2023"

A Prefeitura Municipal de Rondonópolis, Estado de Mato Grosso, torna público a todos interessados a homologação da Licitação na Modalidade de Tomada de Preço nº 66/2023, tendo como objeto: "Reforma e ampliação da recepção e dívida ativa da procuradoria geral do município de Rondonópolis localizado rua A-12, lote 1, E, 2, quadra 47, Bairro Sagrada Família, no Município de Rondonópolis - MT, conforme projeto básico, justificativa de qualificação técnica e justificativa de qualificação econômica financeira parte integrante do projeto básico encaminhado pela Secretaria Municipal de Esporte e Lazer/Procuradoria Geral do Município anexo ao edital", sendo vencedora a empresa A Q Rodrigues Construtora, apresentou o valor global de R\$ 85.114,24 (oitenta e cinco mil e cento e quatorze reais e vinte e quatro centavos). Conforme consta no processo, o resultado foi devidamente adjudicado à empresa vencedora, sendo igualmente homologado todo o procedimento pela autoridade competente.

Rondonópolis-MT, 09 de janeiro de 2023 Fabrício Pinheiro Presidente da Comissão Permanente de Licitação

PREFEITURA MUNICIPAL DE RONDONÓPOLIS SECRETARIA MUNICIPAL DE ADMINISTRAÇÃO RESULTADO DE JULGAMENTO DE LICITAÇÃO MODALIDADE: "CONCORRÊNCIA PÚBLICA Nº 34/2023"

A PREFEITURA MUNICIPAL DE RONDONÓPOLIS, Estado de Mato Grosso, torna públicos a todos interessados, que em Licitação na Modalidade de Concorrência Pública nº 34/2023, tendo como objeto: "Reforma geral da EMEB Professora Renilda Silva Moraes, Rua Jacarandás, nº 881, bairro Parque Sagrada Família, neste município, conforme projeto básico/executivo, justificativa de qualificação técnica e justificativa de qualificação econômica financeira parte integrante do projeto básico/executivo encaminhado pela Secretaria Municipal de Educação anexo ao edital". A Comissão de Licitação inicia a abertura do envelope de preço das empresas habilitadas: A empresa ML ENGENHARIA LTDA, que apresentou o preço global no valor de R\$ 5.978.231,89 (cinco milhões e novecentos e setenta e oito mil e duzentos e trinta e um reais e oitenta e nove centavos). Portanto fica classificada e vencedora do certame licitatório a empresa ML ENGENHARIA LTDA. Sendo assim a Comissão de Licitação abre prazo recursal de 05 (cinco) dias úteis para que as empresas apresentem suas razões e contrarrazões.

Rondonópolis-MT, 09 de fevereiro de 2024 Fabrício Pinheiro Presidente da Comissão Permanente de Licitação

SENAR/MT - SERVIÇO NACIONAL DE APRENDIZAGEM RURAL AVISO DE ABERTURA DO PREGÃO ELETRÔNICO Nº 016/2024/SENAR/MT

Objeto: Registro de Preço para futura e eventual aquisição de CHAPÉU DE PALHA PERSONALIZADO, para atender ao Serviço Nacional de Aprendizagem Rural de Mato Grosso - SENAR/MT, conforme condições, quantidades e especificações constantes neste Edital e seus anexos. Data da Sessão: 27/02/2024. Abertura da Sessão Pública: 09h00min (horário de Brasília). Prazo para cadastro das propostas: Até 27/02/2024 - Horas 09h00min (horário de Brasília). Plataforma Eletrônica: Portal de Compras do Governo Federal (Site: https://www.gov.br/compras/pt-br). Vistas e Cópias do Edital: Os autos permanecerão com vista franqueada aos interessados no site https://sistemafamato.org.br/senarmt/licitacoes/ e https://www.gov.br/compras/pt-br, bem como na sede do SENAR/MT na Coordenadoria de Licitações e Contratos, de segunda-feira a sexta-feira das 08h30min às 12h30min e das 14h30min às 16h30min. (HORÁRIO DE BRASÍLIA) ou pelo e-mail cpl@senarmt.org.br. Informações: Telefone: (65) 3928-5802 / 3928-4892. E-mail: cpl@senarmt.org.br. Pregoeira: Jéssyca Taques Ito Ordenador de Despesas: José Luiz Martins Fidelis

anuncie CONOSCO Jornal ESTADÃO Mato Grosso (65) 99830-1111

BLACK week SulAmérica TELEMEDICINA SEM CUSTAS PARA CONSULTAS PARA TODA FAMÍLIA CONVÊNIO COM MÉDICOS, DENTISTAS E FARMÁCIAS DROGASIL RIALA SEGURO DE VIDA DE ATÉ R\$10.000,00 PARA TITULAR SEGURO FUNDAL NACIONAL FAMILIAR

BR5 BENEFÍCIOS (re)energisa AXS ENERGIA ATÉ 30% DE ECONOMIA NA SUA CONTA DE ENERGIA SEM INTALAÇÕES SEM GASTOS SEM OBRAS ECONOMIA DIRETO NA SUA CONTA DE LUZ

SERGIO ADÃO ESTEVES, CPF 446.268.199-15, torna público que requereu junto a Secretaria Municipal de Meio Ambiente-SAMATEC/SORRISO, as Licenças Prévia, de Instalação e Operação, para atividade de Irrigação por pivô central em 12,19 ha, localizado na ROD MT 487, KM 14,5 à esquerda, Comunidade Barreiro - FAZENDA VITÓRIA, zona rural, município de Sorriso/MT. Não foi determinado estudo de impacto ambiental.

RIOMAX LOGÍSTICA LTDA, CNPJ: 36.934.875/0001-08, torna público que requereu junto a Prefeitura Municipal de Cuiabá, MT Licenças ambientais de Modalidade Adequação Ambiental - Licença Prévia, de Instalação e de Operação para atividade de Depósitos de mercadorias para terceiros, exceto armazéns gerais e guarda-móveis, localizada na Rua X, Número 501, sala 01, Distrito Industrial, Cuiabá, MT, coordenadas Latitude 15° 39' 57,90" e Longitude 55° 58' 36,84", 568t.

ANUNCIE (65) 99830-1111



“Ninguém precisa de fantasia de carnaval, quando o coração explode de euforia, amor e alegria”.
(Autor desconhecido)



Segue a tradição: estão noivos e vão se casar com pompa, circunstância e muito amor envolvido os noivos Janaína Ribeiro Oliveira Nigro e Henrique Costa e Silva. Ela, filha dos empresários Luiz Carlos Oliveira Nigro, leia-se Rede de Hotéis Mato Grosso, e da socialite Valéria Ribeiro. O casamento será realizado em maio, mês da Maria, mês das noivas. Às famílias envolvidas e o futuro casal, antecipo votos de plenitude e um lindo casamento, repleto de amor e bênçãos de Deus



Chiquíssima, Christiane da Cunha Rother abrilhantou o nível de Jamille com um figurino digno da capa da Vogue, francesa de course



Na feijoada de São Benedito, com direito a show do sambista Luiz Ayrão, a rainha Idê Guimarães, o marido J. Júnior, mais o apresentador número 1 do SBT Cuiabá, Sávio Pereira, porque, tanto aqui na coluna, quanto em seu programa, “você é gente que acontece”



CARNIVAL DAS ÁGUAS QUENTES:

O Hotel Mato Grosso Águas Quentes convida você para um Carnaval inesquecível! Com música ao vivo, matinê e concurso de fantasias infantis, a diversão está garantida para todos. Além disso, aproveite nossas incríveis opções de lazer, como trilhas para cachoeiras, piscinas termais relaxantes e atividades esportivas emocionantes. Localizado a apenas uma hora de Cuiabá, esta é a oportunidade perfeita para curtir o Carnaval em grande estilo! Reserve agora pelo telefone (65) 3614-7500 ou WhatsApp (65) 99649-0662



Carlos Eduardo da Silva, cerimonialista da Prefeitura de Várzea Grande será alvo de felicitações ao vivo e nas redes sociais pela passagem de seu aniversário no próximo dia 19. Os amigos já se organizam para felicitá-lo

A BAHIA ESTEVE AQUI



A joalheira e designer da Princess Joias, Jamille Grunwald Guizardi, toda paramentada de Carmen Miranda, ao lado do marido Giovani Guizardi, recebeu na Musiva convidados especiais em comemoração ao seu aniversário, com o tema Tropical, inspirado na Bahia. Foi tudo perfeito: ela linda e radiante, ao lado da família e de aproximadamente 400 convidados. Teve animação da cantora da banda Cheiro de Amor, bateria do Mestre Munir, acarajé, vatapá, tudo com a grife Leila Malouf. Parabéns, querida! A coluna reverbera as boas energias a esta moça linda



Na lente de Sérgio Soares, a esfuizante Jamille Grunwald Guizardi



Meu irmão José Vicente Dias Júnior, sua esposa Grazy, e minha adorável irmã Wilma Campos Dias passaram dias de sol e sal em Fortaleza. Divertiram-se muito e já estão de volta às suas atividades na agradável Várzea Grande

THE END

Esta coluna fica por aqui, com votos de felicidade e lembre-se: neste carnaval, pule bastante a aproveite muito para se divertir, beijar na boca e dançar muito. E nunca é pouco lembrar que estamos em um período sazonal, com aumento nos casos de covid e de dengue. Cuide de si e de sua família: não deixe água parada, organize o quintal, se proteja e caia na folia.